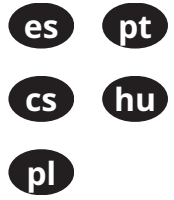


TVÄTTAD



Design and Quality
IKEA of Sweden

ESPAÑOL	3
PORTUGUÊS	11
ČESKY	20
MAGYAR	28
POLSKI	36

Información sobre seguridad

Antes de instalar y utilizar el aparato, lea atentamente las instrucciones facilitadas. El fabricante no se hace responsable de lesiones o daños producidos como resultado de una instalación o un uso incorrectos. Conserve siempre estas instrucciones en lugar seguro y accesible para futuras consultas.

Seguridad de niños y personas vulnerables

- Este aparato puede ser utilizado por niños de 8 años en adelante y personas cuyas capacidades físicas, sensoriales o mentales estén disminuidas o que carezcan de la experiencia y conocimientos suficientes para manejarlo, siempre que cuenten con las instrucciones o la supervisión sobre el uso del electrodoméstico de forma segura y comprendan los riesgos.
- Es necesario mantener alejados del aparato a los niños entre 3 y 8 años, así como a las personas con minusvalías importantes y complejas, salvo que estén bajo supervisión continua.
- Es necesario mantener alejados del aparato a los niños de menos de 3 años salvo que estén bajo supervisión continua.
- No deje que los niños jueguen con el aparato.
- Mantenga todo el material de embalaje fuera del alcance de los niños y deséchelo de forma adecuada.
- Mantenga los detergentes fuera del alcance de los niños.
- Mantenga a los niños y mascotas alejados del aparato cuando la puerta se encuentre abierta.
- Si este aparato tiene un bloqueo de seguridad para niños, debe activarlo.
- La limpieza y mantenimiento de usuario del aparato no podrán ser realizados por niños sin supervisión.

Instrucciones generales de seguridad

- No cambie las especificaciones de este aparato.
- Este aparato está diseñado para uso doméstico o para ser utilizado en/por:
 - zonas de cocina para personal de tiendas, oficinas y otros entornos de trabajo;
 - clientes de hoteles, moteles, pensiones y otros entornos residenciales;
 - áreas de uso común en bloques de pisos o lavanderías.
- La carga máxima del aparato es 8 kg. No supere la carga máxima de cada programa (consulte el capítulo "Programas").
- La presión de trabajo del agua en el punto de entrada situado en la conexión de la toma debe oscilar entre 0,5 bares (0,05 MPa) y 10 bares (1,0 MPa).
- Vigile que ninguna alfombra, estera ni cualquier otra cobertura del suelo obstruya las aberturas de ventilación de la base.
- El aparato debe conectarse a la toma de agua utilizando los nuevos juegos de tubos suministrados, o cualquier otro juego nuevo suministrado por el servicio técnico autorizado.
- No deben reutilizarse los tubos antiguos.
- Si el cable de alimentación sufre algún daño, el fabricante, su servicio técnico autorizado o un profesional tendrán que cambiarlo para evitar riesgos.
- Antes de realizar tareas de mantenimiento, apague el aparato y desenchúfelo de la toma de corriente.
- No utilice agua pulverizada a alta presión ni vapor para limpiar el aparato.
- Limpie el aparato con un paño humedecido. Utilice solo detergentes neutros. No utilice productos abrasivos, estropajos duros, disolventes ni objetos de metal.

Instrucciones de seguridad

Instalación



La instalación debe realizarse conforme a las normas vigentes.

- Retire todo el embalaje y los pasadores de transporte, incluido el rodamiento de goma con separador de plástico.
- Guarde los pasadores de transporte en lugar seguro. Si necesita desplazar el aparato en el futuro, debe recolocarlos para bloquear el tambor y evitar daños internos.
- Tenga cuidado al mover el aparato, porque es pesado. Utilice siempre guantes de protección y calzado cerrado.
- Siga las instrucciones de instalación suministradas con el aparato.
- No utilice el aparato antes de instalarlo en la estructura empotrada por motivos de seguridad.
- No instale ni utilice un aparato dañado.
- No instale ni utilice el aparato si la temperatura puede ser inferior a 0°C o si está expuesto a la intemperie.
- El área del suelo donde se instala el aparato debe ser plana, estable, resistente al calor y limpia.
- Compruebe que el aire circula libremente entre el aparato y el suelo.
- Cuando el aparato esté colocado en su posición permanente, compruebe si está correctamente nivelado con ayuda de un nivel de burbuja. De no estarlo, ajuste las patas hasta que lo esté.
- No instale el aparato directamente sobre el desagüe del suelo.
- No pulverice agua sobre el aparato ni lo someta a una humedad excesiva.
- No coloque el aparato donde la puerta no se pueda abrir completamente.
- No coloque ningún recipiente cerrado bajo el aparato para recoger el agua de posibles fugas. Póngase en contacto con el servicio técnico autorizado para asegurarse de los accesorios que puede utilizar.

Conexión eléctrica



ADVERTENCIA! Riesgo de incendios y descargas eléctricas.

- El aparato debe conectarse a tierra.
- Utilice siempre una toma con aislamiento de conexión a tierra correctamente instalada.
- Asegúrese de que los parámetros de la placa de características son compatibles con los valores eléctricos del suministro eléctrico.
- No utilice adaptadores de enchufes múltiples ni cables prolongadores.
- Asegúrese de no provocar daños en el enchufe ni en el cable de red. Si es necesario cambiar el cable de alimentación del aparato, debe hacerlo el centro de servicio técnico autorizado.
- Conecte el enchufe a la toma de corriente únicamente cuando haya terminado la instalación. Asegúrese de tener acceso al enchufe del suministro de red una vez finalizada la instalación.
- No toque el cable de red ni el enchufe con las manos mojadas.
- No desconecte el aparato tirando del cable de conexión a la red. Tire siempre del enchufe.

Conexión de agua

- El agua de entrada no debe superar los 25 °C.
- No provoque daños en los tubos de agua.
- Antes de conectar a nuevas tuberías o tuberías que no se hayan usado durante mucho tiempo, o donde se hayan realizado trabajos o se hayan conectado dispositivos nuevos (contadores de agua, por ejemplo), deje correr el agua hasta que esté limpia.
- Asegúrese de que no haya fugas de agua visibles durante y después del primer uso del aparato.
- No utilices ninguna manguera de extensión si la manguera de entrada es

demasiado corta. Ponte en contacto con el servicio técnico autorizado para sustituir la manguera de entrada.

- Al desembalar el aparato, es posible ver agua que cae de la manguera de desagüe. Esto se debe a la prueba con agua del aparato en la fábrica.
- Puede alargarse la manguera de desagüe hasta un máximo de 400 cm. Póngase en contacto con el servicio técnico autorizado para el otro tubo de desagüe y la extensión.
- Asegúrese de que haya acceso al grifo después de la instalación.

Uso del aparato

⚠ ADVERTENCIA! Podrían producirse lesiones, descargas eléctricas, incendios, quemaduras o daños en el aparato.

- Siga las instrucciones de seguridad del envase de detergente.
- No coloque productos inflamables ni objetos mojados con productos inflamables dentro, cerca o encima del aparato.
- No lave tejidos con mucha suciedad de aceite, grasa u otras sustancias grasientas. Puede dañar las piezas de goma de la lavadora. Realice un prelavado a mano de estos tejidos antes de cargarlos en la lavadora.
- No toque el cristal de la puerta mientras esté en marcha un programa. El cristal puede estar caliente.
- Asegúrese de sacar todos los objetos metálicos de la colada.

Iluminación interna

⚠ ADVERTENCIA! Existe riesgo de lesiones.

- Radiación de LED visible; no mire directamente al haz de luz.
- Antes de cambiar la luz interna, diríjase al servicio técnico autorizado.

Asistencia técnica

- Para reparar el aparato, póngase en contacto con el centro de servicio autorizado. Utilice solamente piezas de recambio originales.
- Tenga en cuenta que la autorreparación o la reparación no profesional puede tener consecuencias de seguridad y podría anular la garantía.
- Los siguientes repuestos estarán disponibles durante 10 años después de que el modelo se haya retirado: motor y cepillos de motor, transmisión entre el motor y el tambor, bombas, amortiguadores y muelles, tambor de lavado, araña del tambor y rodamientos de bolas relacionados, calentadores y elementos de calefacción, incluidas las bombas de calor, tuberías y equipos relacionados, incluidas las mangueras, válvulas, filtros y aquastops, placas de circuitos impresos, pantallas electrónicas, interruptores de presión, termostatos y sensores, software y firmware, incluido el software de restablecimiento, puerta, bisagra de la puerta y sellos, otros sellos, conjuntos de bloqueo de la puerta, periféricos de plástico como los dosificadores de detergente. Tenga en cuenta que algunas de estas piezas de recambio solo están disponibles para los reparadores profesionales, y que no todas las piezas de recambio son relevantes para todos los modelos.
- En cuanto a la(s) bombilla(s) de este producto y las de repuesto vendidas por separado: Estas bombillas están destinadas a soportar condiciones físicas extremas en los aparatos domésticos, como la temperatura, la vibración, la humedad, o están destinadas a señalar información sobre el estado de funcionamiento del aparato. No están destinadas a utilizarse en otras aplicaciones y no son adecuadas para la iluminación de estancias domésticas.

Eliminación

⚠ ADVERTENCIA! Existe riesgo de lesiones o asfixia.

- Desconecte el aparato de la red eléctrica y del suministro de agua.
- Corte el cable eléctrico cerca del aparato y deséchelo.

- Retire el pestillo de la puerta para evitar que los niños o las mascotas queden atrapados en el tambor.
- Deseche el aparato de acuerdo con los requisitos de la normativa local con respecto residuos de aparatos eléctricos y electrónicos (WEEE/RAEE).

Cuidado y limpieza

La limpieza periódica ayuda a prolongar la vida útil de su aparato.

Después de cada ciclo, deje la puerta y el dosificador de detergente ligeramente entreabiertos para que circule el aire y seque la humedad dentro del aparato: esto evitará la formación de moho y olores desagradables.

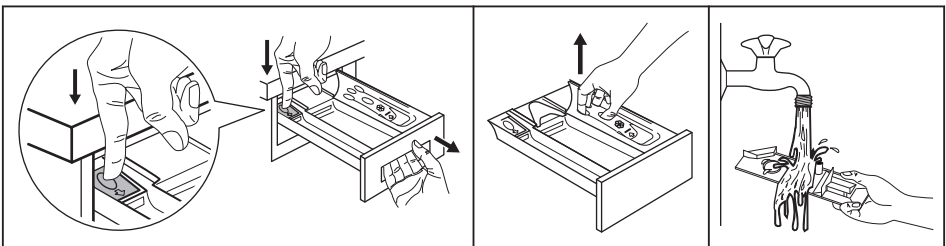
Si el aparato no se utiliza durante mucho tiempo, cierre el grifo de agua y desenchufe el aparato.

Programa indicativo de limpieza periódica:

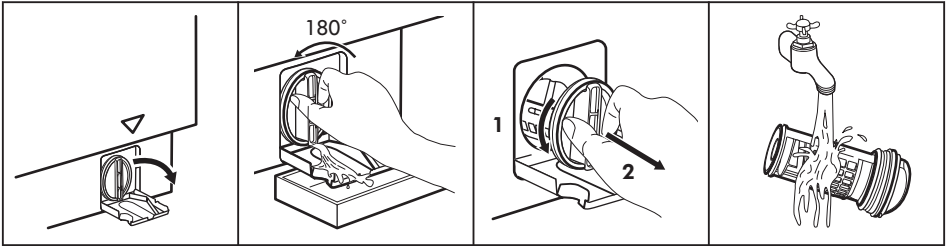
Limpeza de la junta de la puerta	Cada dos meses
Limpeza del tambor	Cada dos meses
Limpeza del dosificador de detergente	Cada dos meses
Limpeza del filtro de la bomba de desagüe	Dos veces al año
Limpeza del tubo de entrada y el filtro de la válvula	Dos veces al año

Descalcificación	Dos veces al año
Lavado de mantenimiento	Una vez al mes

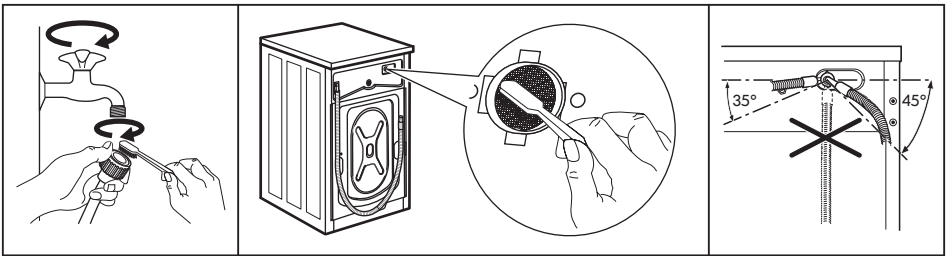
Limpeza del depósito del dosificador y el hueco del compartimento



Limpieza de la bomba de desagüe



Limpieza del filtro de entrada y la válvula del filtro



Aspectos medioambientales

Recicle los materiales con el símbolo . Coloque el material de embalaje en los contenedores adecuados para su reciclaje. Ayude a proteger el medio ambiente y la salud pública, así como a reciclar residuos de aparatos eléctricos y electrónicos. No

deseche los aparatos marcados con el símbolo junto con los residuos domésticos. Lleve el producto a su centro de reciclaje local o póngase en contacto con su oficina municipal.

GARANTÍA IKEA

¿Qué plazo de validez tiene la garantía de IKEA?

Esta garantía tiene una validez de 5 años a partir de la fecha de compra a IKEA. El recibo original es necesario como prueba de compra. Cualquier reparación efectuada en el aparato durante el periodo de garantía no conlleva la ampliación del plazo de la misma para el aparato.

¿Quién se hará cargo del servicio?

El proveedor de servicios IKEA se hará cargo de la reparación del aparato, ya sea por personal de servicio propio o de un centro de servicio autorizado.

¿Qué cubre la garantía?

La garantía cubre defectos del aparato causados por fallos de material o de fabricación a partir de la fecha de compra a IKEA. La garantía sólo es válida para aparatos de uso doméstico. Las excepciones

se especifican en el apartado “¿Qué no cubre la garantía?” Durante el periodo de garantía quedan cubiertos los costes que comporte la corrección del fallo, como: reparaciones, piezas, mano de obra y desplazamiento, siempre que para acceder al aparato no haya sido necesario incurrir en gastos especiales y que el fallo esté relacionado con algún defecto de fabricación o material cubierto por la garantía. Bajo estas condiciones se aplicarán las directrices de la UE (Nº 99/44/GE) y la legislación vigente en cada país. Las piezas sustituidas pasarán a ser propiedad de IKEA.

¿Qué hará IKEA para corregir el problema?

El proveedor de servicio indicado por IKEA examinará el producto y decidirá, según su propio criterio, si está cubierto por la garantía. Si se considera cubierto, el proveedor de servicio de IKEA o su centro de servicio autorizado, en sus propias instalaciones y según su propio criterio, reparará el producto defectuoso o lo sustituirá por otro producto igual o similar.

¿Qué no cubre la garantía?

- El desgaste y las roturas normales.
- El daño deliberado o negligente, el daño causado por incumplimiento de las instrucciones de funcionamiento, instalación incorrecta o conexión a un voltaje incorrecto, el daño originado por reacciones químicas o electroquímicas, óxido, corrosión o daños producidos por agua incluyendo los causados por exceso de cal, aunque sin limitarse sólo a estos, el daño causado por condiciones ambientales anormales.
- Las partes fungibles, incluidas las pilas y bombillas.
- Las piezas no funcionales y decorativas que no afectan al uso normal del aparato, incluidos los arañazos o las posibles diferencias en el color.
- El daño accidental causado por objetos o sustancias extraños o por la limpieza o desmontaje de filtros, sistemas de descarga o dosificadores de detergente.
- El daño de las piezas siguientes: vitrocerámica, accesorios, cestos de

cubiertos y vajilla, tubos de alimentación y descarga, material sellante o aislante, bombillas y tapas de bombilla, visores digitales, mandos, carcasa y piezas de la carcasa. A menos que se pueda probar que tales daños han sido causados por defectos de fabricación.

- Casos en los que no se ha podido apreciar un fallo durante la visita del técnico de servicio.
- Reparaciones realizadas por un centro de servicio técnico no autorizado por el proveedor o en las que no se hayan utilizado piezas originales.
- Reparaciones causadas por una instalación defectuosa o no acorde con las especificaciones.
- El uso del aparato en un entorno no doméstico, por ejemplo, para uso profesional.
- Daños causados durante el transporte. Si un cliente transporta el producto a su domicilio o a otra dirección, IKEA no se hará responsable de los daños que puedan producirse durante el transporte. No obstante, si IKEA se encarga de entregar el producto en la dirección suministrada por el cliente, esta garantía cubrirá los daños que pudieran producirse durante el transporte.
- Coste de la instalación inicial del aparato de IKEA. Sin embargo, si un proveedor de servicio de IKEA o su centro de servicio autorizado repara o sustituye el aparato según las condiciones de esta garantía, el proveedor de servicio o el centro de servicio autorizado reinstalará el aparato reparado o instalará el aparato de sustitución, según sea necesario.

Esta restricción no se aplica al trabajo realizado para adaptar el aparato a las especificaciones técnicas y de seguridad de otro país de la UE, siempre que sea efectuado por un profesional homologado en el que se utilicen piezas originales.

¿Cómo se aplica la legislación de los países?

La garantía de IKEA le otorga a Usted derechos legales específicos que cubren o

superan todos los requisitos legales locales y que pueden variar de un país a otro.

Área de validez

Para los aparatos comprados en un país de la UE y trasladados a otro país de la UE, los servicios se facilitarán conforme a las condiciones de garantía normales vigentes en el nuevo país. La obligación de realizar los servicios comprendidos en la garantía sólo existe si:

- el aparato cumple y se ha instalado según las especificaciones técnicas del país en el que se plantea la reclamación;
- el aparato cumple y se ha instalado según las instrucciones de montaje y la información de seguridad para el usuario;

Servicio posventa especializado en aparatos de IKEA:

No dude en ponerse en contacto con el Servicio posventa de IKEA para:

1. plantear una reclamación bajo los términos de la garantía;
2. solicitar ayuda sobre la instalación de un aparato de IKEA en el mueble de cocina apropiado de IKEA. El servicio no ofrecerá información relacionada con:
 - la instalación general de la cocina IKEA;
 - la conexiones eléctricas (si la máquina viene sin enchufe ni cable), hidráulicas o de gas, ya que deben ser realizadas por un técnico profesional homologado.
3. aclaraciones sobre el contenido y las especificaciones del manual del usuario del aparato IKEA.

Para poder ofrecerle la mejor asistencia, rogamos que lea atentamente las instrucciones de montaje y/o la sección Manual del Usuario de este folleto antes de ponerse en contacto con nosotros.

¿Cómo puede localizarnos cuando necesite nuestro servicio?



Consulte la última página de este manual, donde encontrará una lista completa de los contactos designados por IKEA y los números de teléfono correspondientes.

i Para poder ofrecerle el servicio más rápido, recomendamos utilizar los números de teléfono específicos que encontrará en una lista al final del manual. Consulte siempre los números en el folleto del aparato específico para el que solicita asistencia. Antes de llamar, tenga a mano el número de artículo IKEA (código de 8 dígitos) y el Número de Serie (Código de 8 dígitos que puede encontrarse en la placa de características) del aparato para el que solicita asistencia.

i **¡GUARDE EL RECIBO DE COMPRA!**

Es su prueba de compra y el documento imprescindible para que la garantía sea válida. Observe también que el recibo indica el nombre y número de artículo IKEA (código de 8 dígitos) de cada aparato que compra.

¿Necesita más ayuda?

Si desea realizar alguna consulta no relacionada con el Servicio posventa de sus aparatos, póngase en contacto con el centro de llamadas de la tienda IKEA más próxima. Recomendamos que lea atentamente la documentación del aparato antes de ponerse en contacto con nosotros.

Informações de segurança

Leia atentamente as instruções fornecidas antes de instalar e utilizar o aparelho. O fabricante não poderá ser responsabilizado por ferimentos ou danos resultantes de instalação incorreta ou utilização incorreta. Guarde sempre as instruções num sítio seguro e acessível para consultar no futuro.

Segurança para crianças e pessoas vulneráveis


- Este aparelho pode ser utilizado por crianças de 8 ou mais anos de idade e por pessoas com capacidades físicas, sensoriais ou mentais reduzidas ou com pouca experiência e conhecimento se tiverem recebido supervisão ou instruções relativas à utilização do aparelho de forma segura e compreenderem os perigos envolvidos.
- É necessário manter as crianças com idades entre os 3 e os 8 anos e pessoas com incapacidades muito extensas e complexas afastadas do aparelho, a menos que constantemente vigiadas.
- É necessário manter as crianças com menos de 3 anos de idade afastadas do aparelho, a menos que constantemente vigiadas.
- Não permita que as crianças brinquem com o aparelho.
- Mantenha todos os materiais de embalagem fora do alcance das crianças e elimine-os de forma apropriada.
- Mantenha os detergentes fora do alcance das crianças.
- Mantenha as crianças e os animais domésticos afastados do aparelho quando a porta está aberta.
- Se o aparelho tiver um dispositivo de segurança para crianças, recomendamos que o active.
- A limpeza e a manutenção básica do aparelho não devem ser efectuadas por crianças sem supervisão.

Segurança geral

- Não altere as especificações deste aparelho.
- Este aparelho destina-se exclusivamente a utilizações domésticas ou semelhantes, tais como:
 - áreas de cozinha destinadas ao pessoal em lojas, escritórios e outros ambientes de trabalho;
 - por clientes de hotéis, motéis e outros ambientes do tipo residencial;
 - áreas de utilização comum em blocos de apartamentos ou em lavandarias.
- A carga máxima do aparelho é 8 kg. Não exceda a carga máxima para cada programa (consulte o capítulo "Programas").
- A pressão da água fornecida tem de estar entre um mínimo de 0,5 bar (0,05 MPa) e um máximo de 10 bar (1,0 MPa).
- A abertura de ventilação na base não deve ficar obstruída por tapete, tapete ou qualquer outro revestimento do piso.
- O aparelho deve ser ligado à rede de abastecimento de água com as mangueiras novas fornecidas com o aparelho ou com mangueiras novas fornecidas por um Centro de Assistência Técnica Autorizado.
- Não é permitido reutilizar uma mangueira antiga.
- Se o cabo de alimentação elétrica estiver danificado, deve ser substituído pelo fabricante, por um Centro de Assistência Técnica Autorizado ou por uma pessoa igualmente qualificada, para evitar perigos elétricos.
- Antes de qualquer operação de manutenção, desative o aparelho e desligue a ficha da tomada elétrica.
- Não utilize jatos de água e/ou vapor a alta pressão para limpar o aparelho.
- Limpe o aparelho com um pano húmido. Utilize apenas detergentes neutros. Não utilize produtos abrasivos, esfregões abrasivos, solventes ou objetos metálicos.

Instruções de segurança

Instalação

-  A instalação deve cumprir com as regulamentações nacionais relevantes.
- Retire todos os materiais de embalagem e os parafusos de transporte incluindo bucha de borracha com espaçador de plástico.
- Guarde os parafusos de fixação para transporte num local seguro. Se o aparelho for transportado no futuro, é necessário instalar os parafusos para bloquear o tambor e evitar danos no interior do aparelho.
- Tenha sempre cuidado quando deslocar o aparelho porque ele é pesado. Utilize sempre luvas de proteção e calçado fechado.
- Siga as instruções de instalação fornecidas com o aparelho.
- Não utilize o aparelho antes de o instalar na estrutura embutida de uma forma segura.
- Não instale nem utilize o aparelho se estiver danificado.
- Não instale nem utilize o aparelho em locais onde a temperatura seja inferior a 0 °C ou onde fique exposto às condições meteorológicas.
- O piso onde instala o aparelho deve ser plano, estável, resistente ao calor e estar limpo.
- Certifique-se de que existe circulação de ar entre o aparelho e o piso.
- Quando o aparelho estiver colocado na sua posição definitiva, verifique se está corretamente nivelado, com a ajuda de um nível de bolha. Se não estiver, regule os pés até ficar nivelado.
- Não instale o aparelho diretamente sobre um ralo de escoamento no chão.
- Não pulverize água sobre o aparelho e não o exponha a humidade excessiva.
- Não instale o aparelho em locais onde a porta do aparelho não possa ser aberta na totalidade.

- Não coloque um recipiente fechado debaixo do aparelho para recolher eventuais fugas de água. Contacte um Centro de Assistência Técnica Autorizado para saber quais são os acessórios que pode utilizar.

Ligação elétrica



AVISO! Risco de incêndio e choque elétrico.

- O aparelho tem de ficar ligado à terra.
- Utilize sempre uma tomada devidamente instalada e à prova de choques elétricos.
- Certifique-se de que os parâmetros indicados na placa de características são compatíveis com as características da alimentação eléctrica.
- Não utilize adaptadores de tomadas duplas ou triplas, nem cabos de extensão.
- Certifique-se de que não danifica a ficha e o cabo de alimentação eléctrica. Se for necessário substituir o cabo de alimentação, esta operação deve ser efectuada pelo nosso Centro de Assistência Técnica.
- Ligue a ficha à tomada eléctrica apenas no final da instalação. Certifique-se de que a ficha fica acessível após a instalação.
- Não toque no cabo de alimentação ou na ficha de alimentação com as mãos molhadas.
- Não puxe o cabo de alimentação para desligar o aparelho. Puxe sempre a ficha.

Ligação à rede de abastecimento de água

- A água fornecida não pode exceder os 25°C.
- Não danifique as mangueiras da água.
- Antes de ligar o aparelho a canos novos, canos que não sejam usados há muito tempo, canos que tenham sido sujeitos a reparações ou canos que tenham recebido dispositivos novos (contador de

água, etc.), deixe sair água até que saia limpa.

- Durante a primeira utilização do aparelho, certifique-se de que não existem fugas de água.
- Não utilize uma extensão de mangueira se a mangueira de entrada for demasiado pequena. Contacte um Centro de Assistência Técnica para saber como substituir a mangueira de entrada.
- Quando retirar o aparelho da embalagem, é possível que saia água da mangueira de escoamento. Isto deve-se aos testes do aparelho com a utilização de água na fábrica.
- Pode prolongar a mangueira de escoamento até ao máximo de 400 cm. Contacte um Centro de Assistência Técnica Autorizado para obter informações sobre outras mangueiras de escoamento e extensões.
- Certifique-se de que a torneira fica acessível após a instalação.

Utilização



AVISO! Risco de ferimentos, choque elétrico, incêndio, queimaduras ou danos no aparelho.

- Siga as instruções de segurança da embalagem do detergente.
- Não coloque produtos inflamáveis, ou objetos molhados com produtos inflamáveis, no interior, perto ou em cima do aparelho.
- Não utilize a máquina para lavar roupa que esteja muito suja com óleo, massa lubrificante ou outras substâncias gordurosas. Podem danificar as peças de borracha da máquina de lavar roupa. Lave a roupa previamente à mão antes de a colocar na máquina de lavar roupa.
- Não toque na porta de vidro durante o funcionamento de um programa. O vidro pode ficar quente.
- Certifique-se de que retira todos os objetos metálicos da roupa.

Iluminação interna



AVISO! Risco de ferimentos.

- Radiação LED visível. Não olhe diretamente para o feixe de luz.
- Para substituir a luz interna, contacte um Centro de Assistência Técnica Autorizado.

Assistência técnica

- Para reparar o aparelho, contacte o Centro de Assistência Técnica Autorizado. Utilize apenas peças sobressalentes originais.
- Note que uma reparação própria ou não profissional pode ter consequências para a segurança e anular a garantia.
- As peças sobressalentes que se seguem estarão disponíveis durante 10 anos após o modelo ter sido descontinuado: motor e escovas do motor, transmissão entre o motor e o tambor, bombas, amortecedores de choques e molas, tambor de lavagem, cruzeta do tambor e rolamentos esféricos relacionados, filamento de aquecimento e elementos de aquecimento, incluindo bombas de calor, tubagem e equipamento relacionado incluindo mangueiras, válvulas, filtros e aquastops, placas de circuito impressas, visores eletrónicos, interruptores de pressão, termóstatos e sensores, software e firmware incluindo software de redefinição, porta, dobradiça e vedantes de porta, outros vedantes, unidade de bloqueio da porta, periféricos de plástico tais como dispensadores de detergente. Note que algumas destas peças de reposição só estão disponíveis para reparadores profissionais e que nem todas as peças de reposição são relevantes para todos os modelos.
- Relativamente à(s) lâmpada(s) no interior deste produto e às lâmpadas sobressalentes vendidas separadamente: Estas lâmpadas destinam-se a suportar condições físicas extremas em eletrodomésticos, tais como temperatura, vibração, humidade, ou destinam-se a sinalizar informação relativamente ao

estado operacional do aparelho. Não se destinam a ser utilizadas em outras aplicações e não se adequam à iluminação de espaços domésticos.

Eliminação

⚠ AVISO! Risco de ferimentos ou asfixia.

- Desligue o aparelho da alimentação eléctrica e do fornecimento de água.

- Corte o cabo de alimentação eléctrica do aparelho e elimine-o.
- Remova o trinco da porta para evitar que crianças ou animais de estimação fiquem presos no tambor.
- Elimine o equipamento em conformidade com os requisitos locais de eliminação de Resíduos de Equipamentos Eléctricos e Electrónicos (REEE).

Cuidados e limpeza

A limpeza periódica ajuda a prolongar a vida do seu aparelho.

Após cada ciclo, mantenha a porta e o dispensador de detergente entreabertos para obter circulação de ar e secar a humidade no interior do aparelho: ao fazê-lo evitará mofo e odores.

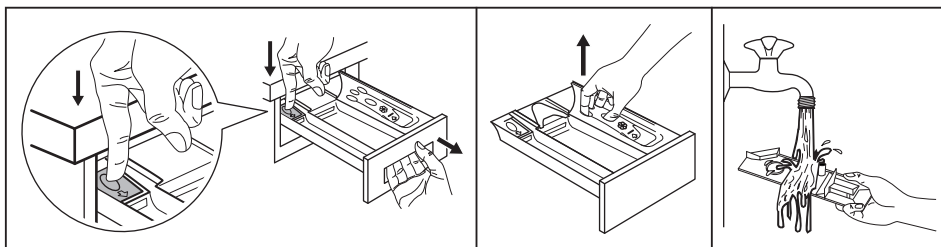
Se o aparelho não for utilizado durante um período prolongado, feche a torneira da água e desligue o aparelho.

Tabela de limpeza periódica indicativa:

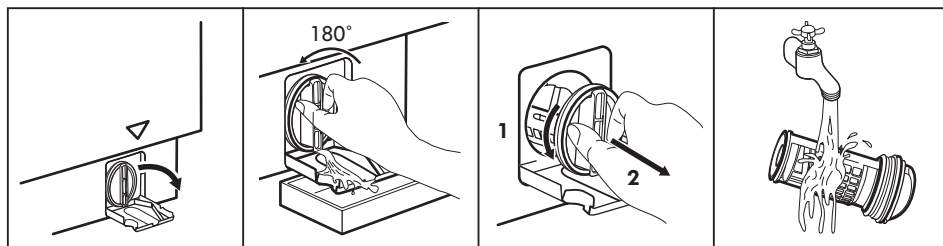
Descalcificação	Duas vezes por ano
Lavagem de manutenção	Uma vez por mês

Limpar o vedante da porta	A cada dois meses
Limpar o tambor	A cada dois meses
Limpar o dispensador de detergente	A cada dois meses
Limpar o filtro da bomba de escoamento	Duas vezes por ano
Limpar a mangueira de entrada e o filtro da válvula	Duas vezes por ano

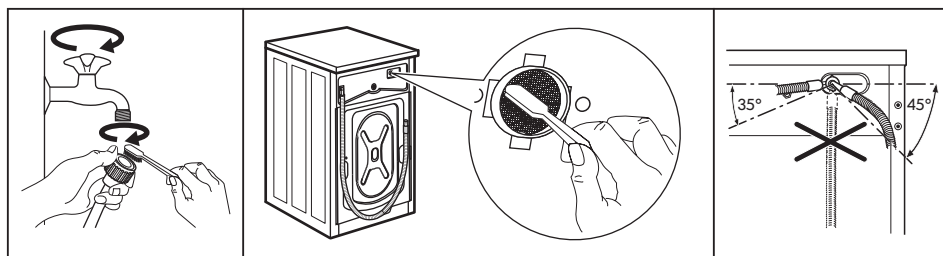
Limpar a gaveta do detergente e a cavidade da gaveta



Limpar a bomba de escoamento



Limpar o filtro de entrada e a válvula do filtro



Preocupações ambientais

Recicle os materiais que apresentem o símbolo . Coloque a embalagem nos contentores indicados para reciclagem. Ajude a proteger o ambiente e a saúde pública através da reciclagem dos aparelhos eléctricos e electrónicos. Não elimine os

aparelhos que tenham o símbolo juntamente com os resíduos domésticos. Coloque o produto num ponto de recolha para reciclagem local ou contacte as suas autoridades municipais.

GARANTIA IKEA

Qual é a duração da garantia IKEA?

Esta garantia é válida durante um período de 5 anos a partir da data de compra original do Seu aparelho no IKEA. O comprovativo de compra original (fatura) é necessário como prova de compra. Caso sejam efetuadas operações de assistência no âmbito da garantia, isso não implica a prorrogação do período de garantia para o aparelho.

Quem executará as operações de assistência?

O fornecedor de serviços de assistência IKEA disponibilizará a assistência através das respectivas operações de assistência ou da rede de parceiros de serviços de assistência autorizados.

O que é abrangido por esta garantia?

A garantia abrange avarias do aparelho, que tenham sido causadas por defeitos de fabrico ou de material a partir da data de compra no IKEA. Esta garantia aplica-se apenas à utilização doméstica. As excepções são especificadas sob o título "O que não é abrangido por esta garantia?" Durante o período de validade da garantia, os custos relativos à resolução da avaria, por exemplo reparações, peças, mão-de-obra e deslocações serão abrangidos, desde que o aparelho esteja acessível para reparação sem encargos especiais e a avaria esteja relacionada com os defeitos de fabrico ou material abrangidos pela garantia. Em conformidade com estas condições, são aplicáveis as directivas da UE (N.º 99/44/EG) e os respectivos regulamentos locais. As peças substituídas passam a ser propriedade do IKEA.

O que fará o IKEA para corrigir o problema?

O fornecedor de serviços de assistência nomeado pelo IKEA examinará o produto e decidirá, consoante o que determinar adequado, se a situação em questão está abrangida por esta garantia. Caso se considere que a situação está abrangida, o fornecedor de serviços de assistência do IKEA ou o respectivo fornecedor de serviços de assistência autorizado através das suas operações de assistência, irá, consoante o que determinar adequado, reparar o produto com defeito ou substituí-lo por um produto igual ou semelhante.

O que não é abrangido por esta garantia?

- Desgaste causado pelo uso normal.
- Danos deliberados ou negligentes, danos causados pelo desrespeito das instruções de funcionamento, instalação incorrecta ou ligação com tensão incorrecta, danos causados por reacções químicas ou electroquímicas, ferrugem, corrosão ou danos causados pela água, incluindo, entre outros, os danos causados pelo excesso de calcário na água e os danos causados por condições ambientais anormais.

- Consumíveis, incluindo baterias e lâmpadas.
- Peças não funcionais e questões decorativas que não afectem a utilização normal do aparelho, incluindo riscos e possíveis diferenças de cor.
- Danos acidentais causados por substâncias ou objectos estranhos e pela limpeza ou desobstrução de filtros, sistemas de drenagem ou gavetas de detergente.
- Danos às seguintes peças: vitrocerâmica, acessórios, cestos de loiça e talheres, tubos de alimentação e drenagem, vedantes, lâmpadas e coberturas de lâmpadas, ecrãs, botões, compartimentos e peças de compartimentos. A não ser que se comprove que estes danos foram causados por defeitos de produção.
- Casos em que não tenha sido possível determinar avarias no decurso da visita do técnico.
- Reparações não executadas pelos nossos fornecedores de serviços de assistência nomeados e/ou um parceiro contratual de serviços de assistência autorizado ou reparações em que tenham sido utilizadas peças não originais.
- Reparações causadas pela instalação incorrecta ou contrária às especificações.
- A utilização do aparelho em ambiente não doméstico, ou seja, utilização profissional.
- Danos de transporte. Se o cliente transportar o produto para sua casa ou outra morada, a IKEA não se responsabilizará por quaisquer danos que este possa sofrer durante o respectivo transporte. Contudo, se a IKEA efectuar a entrega do produto na morada de entrega do cliente, os eventuais danos sofridos pelo produto durante o seu transporte serão cobertos pela presente garantia.
- Custo da instalação inicial do aparelho da IKEA. No entanto, se um fornecedor de serviços IKEA ou um parceiro de serviço autorizado reparar ou substituir o aparelho ao abrigo dos termos da presente garantia, o fornecedor de serviços ou o seu parceiro de serviço

autorizado reinstalarão o aparelho reparado ou instalarão o aparelho de substituição, se necessário.

Esta restrição não se aplica ao trabalho isento de falhas executado por um especialista qualificado utilizando as nossas peças originais para adaptar o aparelho às especificações de segurança técnicas de outro país da UE.

Como se aplica a legislação nacional

A garantia IKEA concede-lhe direitos legais específicos, que abrangem ou excedem todos os requisitos legais locais sujeitos à variação de país para país.

Área de validade

Para aparelhos adquiridos num país da UE e levados para outro país da UE, os serviços serão fornecidos no âmbito das condições de garantia normais no novo país. Uma obrigação para executar os serviços no âmbito da garantia apenas existe se:

- o aparelho estiver em conformidade e for instalado de acordo com as especificações técnicas do país em que ocorre a reclamação ao abrigo da garantia;
- o aparelho estiver em conformidade e for instalado de acordo com as Instruções de Montagem e as Informações de Segurança do Manual do Utilizador;

O Serviço Pós-Venda específico para aparelhos IKEA:

Não hesite em contactar o Serviço Pós-Venda IKEA para:

1. apresentar uma reclamação ao abrigo desta garantia;
2. solicitar esclarecimentos relativamente à instalação do aparelho IKEA no mobiliário de cozinha IKEA. O serviço não prestará esclarecimentos relativos a:
 - instalação geral da cozinha IKEA;
 - ligações eléctricas (se a máquina for fornecida sem ficha e cabo), ligações relativas a água e gás, uma vez que têm de ser executadas por um engenheiro de assistência autorizado.

3. Solicitação de esclarecimentos relativamente ao conteúdo e às especificações do manual do utilizador do aparelho IKEA.

Para assegurar que fornecemos o melhor serviço de assistência, leia atentamente as Instruções de Montagem e/ou a secção relativa ao Manual do Utilizador desta brochura antes de nos contactar.

Como nos pode contactar se necessitar dos nossos serviços



Consulte a última página deste manual para obter a lista completa de contactos designados pela IKEA e respectivos números de telefone nacionais.

- i Para lhe fornecer um serviço mais rápido, é recomendável utilizar os números de telefone específicos indicados no final deste manual. Consulte sempre os números indicados na brochura do aparelho específico para o qual necessita de assistência. Antes de nos telefonar, verifique se tem perto de si o número de artigo da IKEA (código de 8 dígitos) e o Número de Série (código de 8 dígitos que pode ser encontrado na placa de classificação) do equipamento para o qual pretende assistência.

- i **GUARDE O RECIBO DE COMPRA!** Este recibo é a sua prova de compra e é necessário para a aplicação da garantia. Tenha em conta que o recibo indica também o nome e o número do artigo IKEA (código de 8 dígitos) para cada aparelho adquirido.

Necessita de ajuda adicional?

Para quaisquer questões adicionais não relacionadas com o Serviço Pós-Venda dos

seus aparelhos, contacte o centro de assistência da loja IKEA mais próxima. Recomendamos que leia atentamente a documentação do aparelho antes de nos contactar.

Bezpečnostní informace

Tento návod si pečlivě přečtěte ještě před instalací spotřebiče a jeho prvním použitím. Výrobce nenese odpovědnost za žádný úraz ani škodu v důsledku nesprávné instalace nebo použití. Návod k použití vždy uchovávejte na bezpečném a přístupném místě pro jeho budoucí použití.

Bezpečnost dětí a postižených osob

- Tento spotřebič smí používat děti starší osmi let nebo osoby se sníženými fyzickými, smyslovými nebo duševními schopnostmi nebo osoby bez patřičných zkušeností a znalostí, pouze pokud tak činí pod dozorem nebo vedením, které zohledňuje bezpečný provoz spotřebiče, a pokud rozumí rizikům spojeným s provozem spotřebiče.
- Děti ve věku tří až osmi let a osoby s rozsáhlým a komplexním postižením bez stálého dozoru držte z dosahu spotřebiče.
- Děti mladší tří let bez stálého dozoru držte z dosahu spotřebiče.
- Nenechte děti hrát si se spotřebičem.
- Všechny obaly uschovejte z dosahu dětí a řádně je zlikvidujte.
- Prací prostředky uschovejte z dosahu dětí.
- Jsou-li dvířka spotřebiče otevřená, nedovolte dětem a domácím zvířatům, aby se k němu přibližovali.
- Pokud je spotřebič vybaven dětskou bezpečnostní pojistkou, doporučuje se ji aktivovat.
- Čištění a uživatelskou údržbu spotřebiče by neměly provádět děti bez dozoru.

Všeobecné bezpečnostní informace

- Neměňte technické parametry spotřebiče.

- Spotřebič je určen pro použití v domácnosti a podobná použití, jako jsou:
 - kuchyňky pro zaměstnance v obchodech, kancelářích a jiných pracovních prostředích,
 - pro zákazníky hotelů, motelů, penzionů a jiných ubytovacích zařízení;
 - společné prostory v činžovních domech nebo veřejné prádelny.
- Maximální náplň spotřebiče je 8 kg. Nepřekračujte maximální náplň jednotlivých programů (viz kapitola „Programy“).
- Hodnota provozního tlaku vody na přívodu musí být mezi 0,5 bar (0,05 MPa) a 10 bar (1,0 MPa).
- Větrací otvor umístěný vespod spotřebiče nesmí být zakrytý kobercem, rohoží ani jinou podlahovou krytinou.
- Spotřebič musí být připojen k vodovodnímu potrubí pomocí nové soupravy hadic dodané se spotřebičem nebo jiné nové soupravy hadic dodané z autorizovaného servisního střediska.
- Neinstalujte znovu již jednou použitou soupravu hadic.
- Je-li napájecí kabel poškozený, smí ho vyměnit pouze výrobce, autorizované servisní středisko nebo osoby s podobnou příslušnou kvalifikací. Jinak by mohlo dojít k úrazu elektrickým proudem.
- Před prováděním jakékoli údržby spotřebič vždy vypněte a vytáhněte síťovou zástrčku z elektrické zásuvky.
- K čištění spotřebiče nepoužívejte vysokotlaký proud vody nebo páru.
- Spotřebič čistěte vlhkým hadrem. Používejte pouze neutrální mycí prostředky. Nepoužívejte prostředky s drsnými částicemi, drátěnky, rozpouštědla nebo kovové předměty.

Bezpečnostní pokyny

Instalace

- i** Instalace musí odpovídat příslušným vnitrostátním předpisům a normám.
- Odstraňte všechny přepravní šrouby a obaly včetně pryžové tlumící vložky s plastovou rozpěrkou.
- Přepravní šrouby uchovejte na bezpečném místě. Bude-li se spotřebič v budoucnu přesouvat, pomocí těchto šroubů se musí zajistit buben, aby nedošlo k poškození vnitřních součástí.
- Při přemísťování spotřebiče buďte vždy opatrní, protože je těžký. Vždy používejte ochranné rukavice a uzavřenou obuv.
- Řiďte se pokyny k instalaci dodanými spolu s tímto spotřebičem.
- Z důvodu bezpečnosti spotřebič nepoužívejte, dokud není nainstalován do vestavné konstrukce.
- Poškozený spotřebič neinstalujte ani nepoužívejte.
- Neinstalujte nebo nepoužívejte spotřebič tam, kde může teplota klesnout pod 0 °C nebo kde je vystaven povětrnostním podmínkám.
- Podlaha, na níž má být spotřebič umístěn, musí být plochá, stabilní, žáruvzdorná a čistá.
- Zkontrolujte, zda mezi spotřebičem a podlahou může proudit vzduch.
- Když spotřebič umístíte na konečné místo, pomocí vodováhy zkontrolujte, zda je správně vyrovnan. Jestliže ne, seříďte nožičky podle potřeby.
- Spotřebič neumísťujte přímo nad odpadním otvorem v podlaze.
- Na spotřebič nestríkejte vodu a nevystavujte ho nadměrné vlhkosti.
- Spotřebič neinstalujte tam, kde nelze dvířka spotřebiče plně otevřít.
- Pod spotřebič nepokládejte uzavřené nádoby na zachycení případného úniku vody. Informace o vhodném příslušenství vám poskytne autorizované servisní středisko.

Připojení k elektrické síti

- ⚠** **VAROVÁNÍ!** Hrozí nebezpečí požáru nebo úrazu elektrickým proudem.
- Spotřebič musí být uzemněn.
- Vždy používejte správně instalovanou síťovou zásuvku s ochranou proti úrazu elektrickým proudem.
- Zkontrolujte, zda údaje na typovém štítku souhlasí s parametry elektrické sítě.
- Nepoužívejte rozbočovací zástrčky ani prodlužovací kabely.
- Dbejte na to, abyste nepoškodili napájecí kabel a síťovou zástrčku. Jestliže potřebujete přívodní kabel vyměnit, musí výměnu provést námi autorizované servisní středisko.
- Síťovou zástrčku zapojte do síťové zásuvky až na konci instalace spotřebiče. Po instalaci musí zůstat síťová zástrčka nadále dostupná.
- Nedotýkejte se napájecího kabelu či síťové zástrčky mokřkýma rukama.
- Neodpojujte spotřebič ze zásuvky tahem za kabel. Vždy tahejte za zástrčku.

Přívod vody

- Teplota vody nesmí překročit 25 °C.
- Dbejte na to, abyste vodní hadice nepoškodili.
- Před připojením spotřebiče k novým hadicím nebo k hadicím, které nebyly dlouho používány, nebo tam, kde byly prováděny opravy či instalována nová zařízení (vodoměry apod.), nechte vodu na několik minut odtéct, dokud nebude čistá.
- Ujistěte se, že při prvním použití spotřebiče ani po něm nedošlo k viditelnému úniku vody.
- Pokud jsou přívodní hadice příliš krátké, nenastavujte je ani nepoužívejte prodlužovací hadice. Požádejte autorizované servisní středisko o výměnu přívodní hadice.

- Po odstranění obalu může z vypouštěcí hadice vytékat voda. Je to z důvodu testování spotřebiče pomocí vody ve výrobním závodě.
- Vypouštěcí hadici lze prodloužit maximálně o 400 cm. V případě prodloužení hadice nebo ostatních hadic kontaktujte autorizované servisní středisko.
- Po instalaci musí zůstat kohoutek nadále dostupný.

Použití spotřebiče



VAROVÁNÍ! Hrozí nebezpečí poranění, zásahu elektrickým proudem, požáru nebo poškození spotřebiče.

- Řiďte se bezpečnostními pokyny uvedenými na balení pracího prostředku.
- Do spotřebiče, do jeho blízkosti nebo na spotřebič neumísťujte hořlavé předměty nebo předměty obsahující hořlavé látky.
- Neperte tkaniny, které jsou silně znečištěné olejem, tukem nebo jinými mastnými látkami. Mohly by se poškodit pryžové součásti pračky. Takové tkaniny předeperte v ruce, než je vložíte do pračky.
- Při probíhajícím programu se nedotýkejte skla dvířek. Sklo může být horké.
- Ujistěte se, že se v prádle nenachází žádné kovové předměty.

Vnitřní osvětlení



VAROVÁNÍ! Nebezpečí úrazu.

- Viditelné záření LED, nedívejte se přímo do světelného paprsku.
- Pokud je potřeba vnitřní osvětlení vyměnit, kontaktujte autorizované servisní středisko.

Servis

- Je-li nutná oprava spotřebiče, obraťte se na autorizované servisní středisko. Používejte pouze originální náhradní díly.
- Upozorňujeme, že opravy svépomocí a neprofesionální opravy mohou mít

bezpečnostní následky a mohou zneplatnit záruku.

- Následující náhradní díly budou k dispozici 10 let po ukončení výroby tohoto modelu: motor a kartáče motoru, převodovka mezi motorem a bubnem, čerpadla, tlumiče a pružiny, prací buben, ložisková hvězdice bubnu a příslušná kuličková ložiska, topná tělesa a topné články, včetně tepelných čerpadel, potrubí a příslušného vybavení včetně hadic, ventilů, filtrů a systémů proti únikům vody, obvodové desky, elektronické displeje, tlakové spínače, termostaty a snímače, software a firmware včetně resetovacího softwaru, dvířka, dveřní závěs a těsnění, ostatní těsnění, sestava zámku dvířek, plastové periferie jako např. dávkovače pracích prostředků. Upozorňujeme, že některé z těchto náhradních dílů jsou dostupné pouze profesionálním opravářům a že ne všechny díly jsou vhodné pro všechny modely.
- Pokud jde o žárovku (žárovky) v tomto spotřebiči a samostatně prodávané náhradní žárovky: Tyto žárovky jsou navrženy tak, aby odolaly extrémním fyzickým podmínkám v domácích spotřebičích, ať už jde o teplotu, vibrace či vlhkost, nebo jsou určeny k signalizaci informací o provozním stavu spotřebiče. Nejsou určeny k použití v jiných spotřebičích a nejsou vhodné k osvětlení místností v domácnosti.

Likvidace



VAROVÁNÍ! Hrozí nebezpečí úrazu či udušení.

- Odpojte spotřebič od elektrické sítě a přívodu vody.
- Odřízněte síťový kabel v blízkosti spotřebiče a zlikvidujte jej.
- Odstraňte dveřní západku, abyste zabránili uvěznění dětí a domácích zvířat v bubnu.
- Spotřebič zlikvidujte v souladu s místními předpisy pro likvidaci elektrického a elektronického odpadu (WEEE).

Čištění a údržba

Pravidelné čištění pomáhá prodloužit životnost vašeho spotřebiče.

Po každém programu nechte dvířka a dávkovač pracího prostředku lehce pootožené, abyste zajistili oběh vzduchu a vysušili vlhkost uvnitř spotřebiče. Předejdete tím vzniku plísní a nepříjemných pachů.

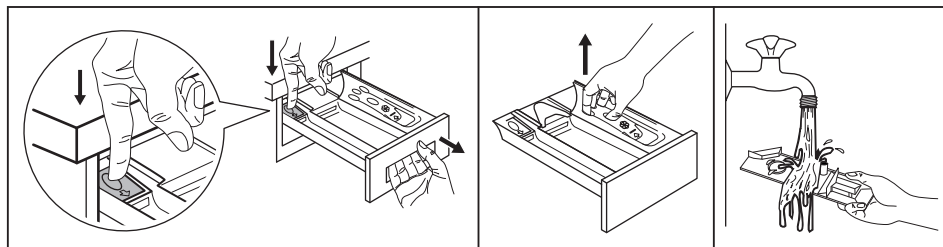
Pokud spotřebič delší dobu nepoužíváte, zavřete vodovodní kohoutek a vypojte spotřebič ze zásuvky.

Orientační plán pravidelného čištění:

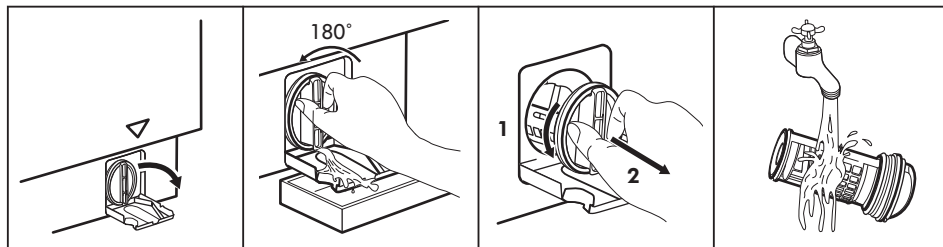
Odstraňování vod. kamene	Dvakrát ročně
--------------------------	---------------

Údržbové praní	Jednou měsíčně
Vyčištění dveřního těsnění	Každé dva měsíce
Vyčištění bubnu	Každé dva měsíce
Vyčištění dávkovače pracího prostředku	Každé dva měsíce
Vyčištění filtru vypouštěcího čerpadla	Dvakrát ročně
Vyčištění přívodní hadice a filtru ventilu	Dvakrát ročně

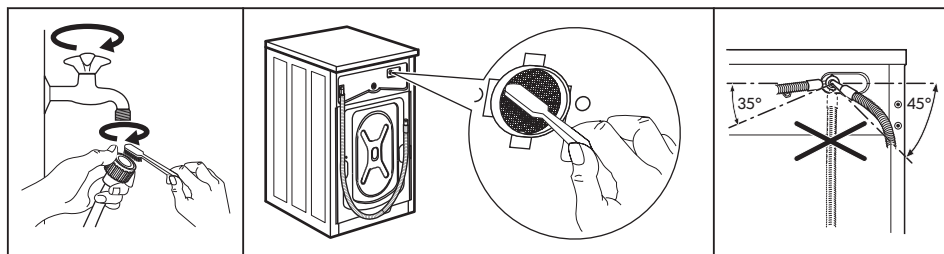
Vyčištění zásuvky dávkovače pracího prostředku a prostoru pro zásuvku




Čištění vypouštěcího čerpadla




Vyčištění přívodního filtru a ventilu filtru



Poznámky k ochraně životního prostředí

Recyklujte materiály označené symbolem . Obaly vyhodte do příslušných odpadních kontejnerů k recyklaci. Pomáhejte chránit životní prostředí a lidské zdraví a recyklovat elektrické a elektronické spotřebiče určené k likvidaci. Spotřebiče označené příslušným

symbolem  nelikvidujte spolu s domovním odpadem. Spotřebič odevzdejte v místním sběrném dvoře nebo kontaktujte místní úřad.

ZÁRUKA IKEA - ČESKÁ REPUBLIKA

Jak dlouho záruka IKEA platí?

Tato záruka platí 5 let od původního data zakoupení spotřebiče v IKEA. Jako doklad o koupi se vyžaduje originální účtenka. Jestliže se v době záruky provádí servisní oprava, tato činnost neprodlužuje záruční dobu na spotřebič.

Kdo provádí servisní službu?

Poskytovatel servisu IKEA zajišťuje servisní službu prostřednictvím svých vlastních servisních provozů nebo sítě autorizovaných servisních partnerů.

Čeho se záruka týká?

Záruka se týká závad spotřebiče, který byly způsobené vadnou konstrukcí nebo vadným materiálem po datu zakoupení v IKEA. Tato záruka se vztahuje pouze na domácí používání. Výjimky jsou uvedené v části "Na co se nevztahuje záruka?". Během záruční doby se záruka vztahuje na náklady k odstranění závady, např. opravu, díly, práci a

cestu pracovníka za předpokladu, že je tento spotřebič dostupný pro opravu bez zvláštních nákladů a že závada byla způsobena vadnou konstrukcí nebo vadným materiálem, na které se vztahuje záruka. Za těchto podmínek se uplatňují směrnice EU (č. 99/44/ES) a příslušné místní předpisy. Vyměněné díly se stávají majetkem IKEA.

Jak bude IKEA při odstranění závady postupovat?

Určený poskytovatel servisu IKEA prozkoumá výrobek a dle svého vlastního uvážení rozhodne, zda se na něj vztahuje tato záruka. Jestliže rozhodne, že záruka platí, poskytovatel servisu IKEA nebo jeho autorizovaný servisní partner prostřednictvím svých vlastních servisních provozů dle vlastního uvážení buď vadný výrobek opraví, nebo ho vymění za stejný nebo srovnatelný výrobek.

Na co se nevztahuje záruka?

- Na normální opotřebení a odření.

- Na poškození způsobené úmyslně nebo nedbalostí, nedodržáním návodu k použití, nesprávnou instalací nebo připojením k nesprávnému napětí, poškození způsobené chemickou nebo elektrochemickou reakcí, rzi, korozí nebo vodou včetně, ale nikoli výhradně omezené na nadměrné množství vápence v přiváděné vodě, poškození způsobené abnormálními podmínkami okolního prostředí.
- Na spotřební materiál včetně baterií a žárovek.
- Na nefunkční a ozdobné části, který nemají vliv na normální používání spotřebiče včetně jakéhokoli poškrábání a možných rozdílů v barvě.
- Na náhodné poškození způsobené cizími předměty nebo látkami a čištěním nebo uvolněním filtrů, vypouštěcích systémů nebo zásuvek na čisticí prostředek.
- Na poškození následujících dílů: keramického skla, příslušenství, košů na nádobí a přístroje, přívodní a vypouštěcí trubky, těsnění, žárovky a kryty žárovek, filtry, ovladače, opláštění a jeho části. S výjimkou případů, kdy lze prokázat, že tato poškození byla způsobena vadnou výrobou.
- Na případy, kdy technik při své návštěvě nenalezl žádnou závadu.
- Na opravy, které neprováděli naši k tomu určený poskytovatelé služeb a/nebo autorizovaní smluvní servisní partneři, nebo na opravy, při nichž nebyly použity originální náhradní díly.
- Na opravy způsobené instalací, která není správná, nebo neodpovídá technickým údajům.
- Na použití spotřebiče mimo domácnost, tedy k profesionálnímu použití.
- Poškození při dopravě. Jestliže zákazník dopravuje výrobek sám do svého bytu nebo na jinou adresu, neodpovídá společnost IKEA za žádné poškození, ke kterému mohlo při dopravě dojít. Pokud ale dopraví výrobek na uvedenou adresu zákazníka společnost IKEA, pak je případné poškození při dopravě kryto touto zárukou.

- Náklady na provedení první instalace spotřebiče IKEA Jestliže poskytovatel servisu IKEA nebo jeho autorizovaný servisní partner opraví nebo vymění spotřebič v rámci této záruky, poskytovatel servisu IKEA nebo jeho autorizovaný servisní partner v případě potřeby znovu instalují opravený spotřebič nebo instalují nový spotřebič.

Toto omezení se nevztahuje na práce prováděné bez zjištění závady, které provedl náš vyškolený technik s použitím našich originálních dílů za účelem přizpůsobení spotřebiče technickým bezpečnostním požadavkům v jiné zemi EU.

Uplatnění zákonů dané země

Záruka IKEA Vám poskytuje zvláštní zákonná práva, která pokrývají nebo přesahují všechny místní zákonné požadavky, která se v různých zemích liší.

Rozsah platnosti

Pro spotřebiče, které jsou zakoupeny v jedné zemi EU a převezeny do jiné země EU, budou servisní služby prováděny v rámci záručních podmínek obvyklých v nové zemi. Povinnost provést servisní službu v rámci záruky existuje jen tehdy, pokud:

- je spotřebič v souladu s technickými požadavky země, ve které byl záruční požadavek vznesen, a je podle nich instalován;
- je spotřebič v souladu s návodem k montáži a bezpečnostními informacemi návodu k použití a je podle nich instalován;

Vyhrazený poprodejní servis pro spotřebiče IKEA:

Budeme rádi, když se obrátíte na poprodejní servis IKEA:

1. požadavku v rámci záruky;
2. dotazu na vysvětlení instalace spotřebiče IKEA do určeného kuchyňského nábytku IKEA. Tento servis neposkytuje vysvětlení týkající se:
 - celkové instalace kuchyně IKEA;
 - připojení k elektrické síti (pokud se spotřebič dodává bez zástrčky a

kabelu), vodě a plynu, protože tato přípojení má provést autorizovaný servisní technik.

3. dotazu na vysvětlení obsahu návodu k použití a technických parametrů spotřebičů IKEA.

Před zavoláním do servisu si prosím pozorně přečtete návod k montáži a/nebo návod k použití v této příručce, abychom Vám mohli co nejlépe pomoci.

Jak nás najdete, když potřebujete naši servisní službu



Na poslední straně tohoto návodu je uveden úplný seznam určených kontaktních míst IKEA a příslušná vnitrostátní telefonní čísla.

- i** Abychom Vám mohli rychleji pomoci, doporučujeme vždy použít zvláštní telefonní čísla uvedená na konci tohoto návodu. Pokud potřebujete servisní službu, vždy použijte čísla uvedená v příručce k danému spotřebiči. Před zavoláním si ověřte, že máte pro spotřebič, který vyžaduje naši opravu, připravené číslo položky IKEA (kód z 8 číslic) a sériové číslo (kód z 8 číslic, který je uveden na typovém štítku).
- i** **USCHOVEJTE SI ÚČTENKU!** Je to Váš doklad o koupi a je nutný k uplatnění záruky. Všimněte si, že na účtence je uvedeno také číslo položky IKEA (kód z 8 číslic) pro každý zakoupený spotřebič.

Potřebujete jinou pomoc?

V případě všech dalších dotazů, které se netýkají poprodejního servisu nebo vašeho spotřebiče, se prosím obraťte se na telefonickou službu zákazníkům našeho nejbližšího obchodního domu IKEA. Než se

nás obrátíte, přečtete si prosím pozorně dokumentaci ke spotřebiči.

Biztonsági információk

Az üzembe helyezés és használat előtt gondosan olvassa el a mellékelt útmutatót. A gyártó nem vállal felelősséget a helytelen beszerelés vagy használat miatt keletkezett sérülésekért és károkért. Tartsa biztonságos és elérhető helyen az útmutatót, hogy szükség esetén mindig a rendelkezésére álljon.

Gyermekek és fogyatékkal élő személyek biztonsága

- A készüléket 8 év feletti gyermekek és csökkent fizikai, értelmi vagy mentális képességű, illetve megfelelő tapasztalatok vagy ismeretek híján lévő személyek csak felügyelettel, vagy a készülék biztonságos használatára vonatkozó megfelelő tájékoztatás esetén használhatják.
- A 3-8 éves gyermekek, illetve a súlyos, komplex fogyatékkal élő személyek állandó felügyelet nélkül nem tartózkodhatnak a készülék közelében.
- 3 évesnél fiatalabb gyermekek kizárólag folyamatos felügyelet mellett tartózkodhatnak a készülék közelében.
- Ne hagyja, hogy gyermekek játsszanak a készülékkel.
- Minden csomagolóanyagot tartson távol a gyermekektől, és megfelelően dobja azokat a hulladékba.
- A mosószeret tartsa távol a gyermekektől.
- A gyermekeket és a háziállatokat tartsa távol a készüléktől, amikor az ajtaja nyitva van.
- Ha rendelkezik gyermekbiztonsági zárral a készülék, akkor azt be kell kapcsolni.
- Gyermekek felügyelet nélkül nem végezhetnek tisztítási vagy karbantartási tevékenységet a készüléken.

Általános biztonság

- Ne változtassa meg a készülék műszaki jellemzőit.
- A készüléket háztartási, illetve más hasonló felhasználási területre szánták, egyebek közt:
 - üzletek, irodák és egyéb munkahelyeken kialakított személyzeti konyhákhoz;
 - hotelek, motelek, szállások reggelivel és egyéb lakás céljára szolgáló ingatlanok esetén az ügyfelek számára;
 - társasházak közös használatú helyiségeibe vagy mosókonyhákba.
- A készülék maximális töltete 8 kg. Soha ne lépje túl a programhoz tartozó megengedett legnagyobb töltetet (lásd a „Programok” című fejezetet).
- Az üzemi víznyomás értékének a vízhálózat készülékcsatlakozási pontjánál 0,5 bar (0,05 MPa) és 10 bar (1 MPa) között kell lennie.
- Ügyeljen arra, hogy a készülék alsó részén levő szellőzőnyílást a készülék alatti szőnyeg, lábtörlő vagy egyéb padlóburkoló tárgy ne zárja el.
- A készülék vízhálózatra történő csatlakoztatásához használja a mellékelt, új tömlőkészletet vagy a márkaszerviz által biztosított egyéb új tömlőkészletet.
- A régi tömlőket tilos újra használni.
- Ha a hálózati kábel megsérül, azt a gyártónak vagy a márkaszerviznek vagy más hasonlóan képzett személynek kell kicserélnie, nehogy elektromos veszélyhelyzet álljon elő.
- Bármilyen karbantartás előtt kapcsolja ki a készüléket, és húzza ki a hálózati csatlakozódugót a csatlakozóaljzatból.
- A készülék tisztításához ne használjon nagy nyomású vízsugarat és/vagy gőzt.
- Tisztítsa meg a készüléket egy nedves kendővel. Csak semleges tisztítószerrel használjon. Ne használjon súrolószert, súrolószivacsot, oldószert vagy fém tárgyat.

Biztonsági utasítások

Üzembe helyezés

- i** Az üzembe helyezést az érvényes helyi/országos előírásokkal összhangban kell elvégezni.
- Távolítsa el az összes csomagolóanyagot, a szállítási csavarokkal, gumiperselyekkel és műanyag alátétekkel együtt.
- A szállítási rögzítőcsavarokat tartsa biztonságos helyen. Amennyiben a készüléket a jövőben szállítani kell, ezeket vissza kell szerelni, hogy a dob rögzítésével megakadályozzák a készülék belsejének sérülését.
- A készülék nehéz, ezért legyen körültekintő a mozgatásakor. Mindig használjon munkavédelmi kesztyűt és zárt lábbelit.
- Tartsa be a készülékhez mellékelte üzembe helyezési útmutatóban foglaltakat.
- Biztonsági okokból ne használja a készüléket a bútorba való beépítés előtt.
- Ne helyezzen üzembe, és ne is használjon sérült készüléket.
- Ne helyezze üzembe a készüléket olyan helyen, ahol a hőmérséklet 0 °C alá süllyedhet, vagy ahol ki van téve az időjárásnak.
- A készülék üzemeltetésének helyén a padló vízszintes, sík, stabil, hőálló és tiszta legyen.
- Gondoskodjon arról, hogy keringeni tudjon a levegő a készülék és a padló között.
- A készülék végleges elhelyezési pozíciójában ellenőrizze a felület megfelelő vízszintességét vízmértékkel. Ha a felület nem teljesen vízszintes, a lábak emelésével vagy süllyesztésével biztosítsa a vízszintes helyzetet.
- Ne telepítse a készüléket közvetlenül padlóösszefolyó fölé.
- Ne permetezzen vizet a készülékre, és óvja az erősen párás környezettől.
- Ne helyezze üzembe a készüléket olyan helyen, ahol az ajtaját nem lehet teljesen kinyitni.

- Ne tegyen a készülék alá zárt edényt azért, hogy az esetleg a készülékből szivárgó vizet összegyűjtse. A használatra javasolt felszerelésekkel kapcsolatban forduljon a márkaszervizhez.

Elektromos csatlakoztatás

⚠ FIGYELMEZTETÉS! Tűz- és áramütésveszély.

- A készüléket kötelező földelni.
- Mindig megfelelően felszerelt, áramütés ellen védett aljzatot használjon.
- Ellenőrizze, hogy az adattáblán szereplő adatok megfelelnek-e a helyi elektromos hálózat paramétereinek.
- Ne használjon hálózati elosztókat és hosszabbító kábeleket.
- Ügyeljen a hálózati csatlakozódugó és a hálózati kábel épségére. Amennyiben a készülék hálózati vezetékét ki kell cserélni, a cserét márkaszervizünknel végeztesse el.
- Csak az üzembe helyezés befejezése után csatlakoztassa a hálózati csatlakozódugót a hálózati csatlakozóaljzatba. Ügyeljen arra, hogy a hálózati dugasz üzembe helyezés után is könnyen elérhető legyen.
- Nedves kézzel ne érintse meg a hálózati kábelt és a csatlakozódugót.
- A készülék csatlakozásának bontására, soha ne a hálózati kábelnél fogva húzza ki a csatlakozódugót. A kábelt mindig a csatlakozódugónál fogva húzza ki.

Víz csatlakoztatása

- A belépő víz hőmérséklete nem haladhatja meg a 25 °C-ot.
- Ügyeljen arra, hogy ne okozzon sérülést a vízcsöveken.
- Mielőtt új vagy hosszabb idő óta nem használt csövekhez csatlakoztatja javítás vagy új eszköz (pl. vízóra stb.) felszerelése után a készüléket, addig folyassa a vizet, amíg az teljesen ki nem tisztul.

- A készülék első használata közben és után ellenőrizze, hogy nem látható-e vízszivárgás.
- Ne használjon hosszabbítótömlőt, ha túl rövid a bemeneti tömlő. A befolyócső cseréje érdekében forduljon a márkaszervizhez.
- A készülék kicsomagolásakor előfordulhat, hogy víz folyik a kifolyócsőből. Ezt az okozza, hogy a készüléket víz segítségével ellenőrzik a gyárban.
- A kifolyótömlő maximum 400 cm-es hosszúig bővíthető. Forduljon a márkaszervizhez a másik kifolyócsővel és a hosszabbítással kapcsolatban.
- Ügyeljen arra, hogy a vízcsap könnyen hozzáférhető legyen az üzembe helyezés után.
- A belső világítás cseréje érdekében forduljon a márkaszervizhez.

Szolgáltatások

- A készülék javítását bízza a márkaszervizre. Mindig eredeti cserealkatrészt használjon.
- Kérjük, ne feledje, hogy a házilagos vagy nem szakértő által végzett javítás biztonsági következményekkel járhat, és érvénytelenítheti a jótállást.
- Az alábbi cserealkatrészek 10 évig lesznek elérhetőek a modell gyártásának megszűnése után: motor és a motor szénkeféi, erőátvitel a motor és a dob között, szivattyúk, lökésgátlók és rugók, mosódob, dobcsillag és a hozzá tartozó golyóscsapágyak, fűtőberendezések és fűtőelemek, beleértve a hőszivattyúkat, csővezetékek és a kapcsolódó szerelvények, beleértve a tömlőket, szelepeket, szűrőket és túlszordulásgátlókat, nyomtatott áramkörtáblák, elektronikus kijelzők, nyomáskapcsolók, termostátok és érzékelők, szoftver és firmware, beleértve a szoftver visszaállítását, ajtó, ajtózszanér és tömítések, egyéb tömítések, ajtózár egység, műanyag kiszolgáló egységek, mint például mosószeraadagoló. Kérjük, ne feledje, hogy ezen cserealkatrészek némelyikét kizárólag szakértő szerelő szeresheti be, és nem mindegyik alkatrész társítható minden modellhez.
- A termékben található izzó(k)ra és a külön kapható pótizzókra vonatkozó tudnivalók: Ezek az izzók arra készültek, hogy megfeleljenek a háztartási készülékekben fennálló szélsőséges fizikai feltételeknek, mint például hőmérséklet, rezgés, magas páratartalom, illetve arra használatosak, hogy jelezzék a készülék működési állapotát. Nem alkalmasak egyéb felhasználásra, valamint helyiségek megvilágítására.

Használat

⚠ FIGYELMEZTETÉS! Személyi sérülés, áramütés, tűz, égési sérülés vagy a készülék károsodásának veszélye áll fenn.

- Kövesse a mosószer csomagolásán feltüntetett utasításokat.
- Ne tegyen gyúlékony anyagot vagy gyúlékony anyaggal szennyezett tárgyat a készülékbe, annak közelébe, illetve annak tetejére.
- Ne mosson olajjal, zsírral vagy egyéb zsíros anyaggal erősen szennyezett ruhaneműt. Ezzel károsíthatja a mosógép gumi alkatrészeit. Az ilyen ruhaneműt a mosógépbe helyezés előtt mossa ki kézzel.
- Ne érintse meg az ajtóüveget egy program működése során. Az üveg forró lehet.
- Ellenőrizze, hogy minden fémtárgyat eltávolított-e a ruhákból.

Belső világítás

⚠ FIGYELMEZTETÉS! Sérülésveszély.

- Látható LED-es sugárzás, ne nézzen közvetlenül a fénysugárba.

Ártalmatlanítás

⚠ FIGYELMEZTETÉS! Sérülés- vagy fulladásveszély.

- Bontsa a készülék elektromos- és vízhálózati csatlakozását.
- A készülék közelében vágja át a hálózati kábelt, és tegye a hulladékba.

- Szerelje le az ajtókilincset, hogy megakadályozza gyermekek és kedvenc állatok készülékdobban rekedését.
- A készüléket az elektromos és elektronikus berendezésekre (WEEE) vonatkozó helyi rendeleteknek megfelelően tegye a hulladékba.

Ápolás és tisztítás

A rendszeres tisztítással meghosszabbítható a készülék élettartama.

Minden ciklus után hagyja nyitva az ajtót és a mosószer-adagoló rekeszt, hogy a levegő mozoghasson, és felszárítsa a készülék belsejében a nedvességet: ez megakadályozza a penész és a kellemetlen szagok keletkezését.

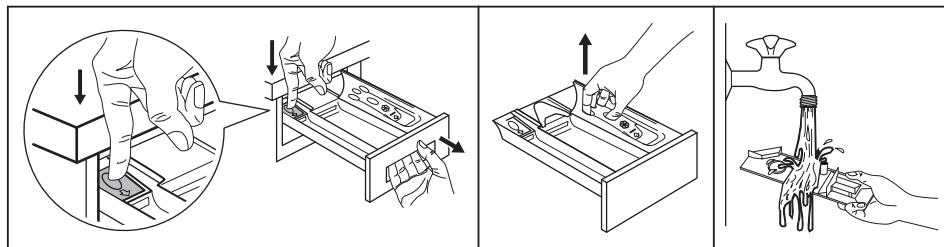
Ha a készüléket hosszabb ideig nem használja, zárja el a vízcsapot, és húzza ki a hálózati dugaszt a konnektorból.

Rendszeres tisztítási ütemterv (tájékoztató):

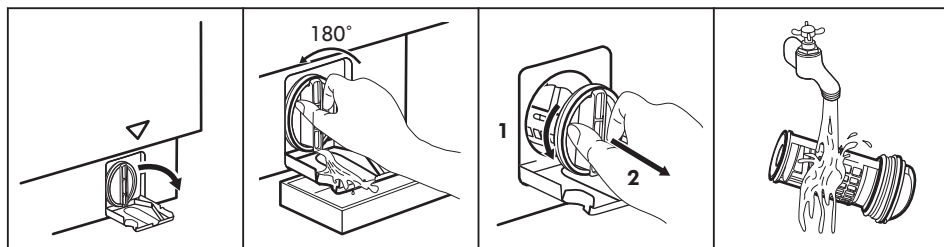
Vízkömentesítés	Évente kétszer
-----------------	----------------

Karbantartó mosás	Havonta egyszer
Ajtótömítés tisztítása	Kéthavonta
Dobtisztítás	Kéthavonta
Mosószer-adagoló tisztítása	Kéthavonta
A vízleeresztő szivattyú szűrőjének tisztítása	Évente kétszer
A befolyócsőben és a szelepből lévő szűrő tisztítása	Évente kétszer

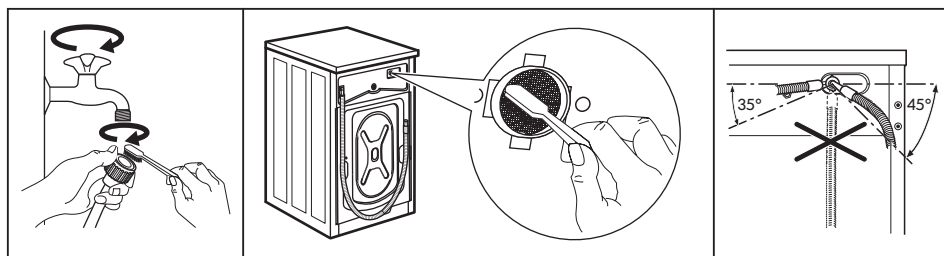
A mosószer-adagoló fiók és a fiókmélyedések tisztítása





A leeresztő szivattyú tisztítása



A befolyócsőben és a szelepban lévő szűrő tisztítása



Környezetvédelmi tudnivalók

A  következő jelzéssel ellátott anyagokat hasznosítsa újra. Újrahasznosításhoz tegye a megfelelő konténerekbe a csomagolást. Járuljon hozzá környezetünk és egészségünk védelméhez, és hasznosítsa újra az elektromos és elektronikus hulladékot. A 

tiltó szimbólummal ellátott készüléket ne dobja a háztartási hulladék közé. Juttassa el a készüléket a helyi újrahasznosító telepre, vagy lépjen kapcsolatba a hulladékkezelésért felelős hivatallal.

IKEA GARANCIA

Meddig érvényes az IKEA garancia?

Az IKEA-ban vásárolt készülékére a vásárlás napjától számított 5 év garanciát vállalunk. A vásárlás bizonyítékaként az eredeti nyugta szolgál. A garancia alapján végzett szervizelés nem hosszabbítja meg a készülék garanciális időszakát.

Ki végzi majd a szervizelést?

A szervizelést az IKEA szolgáltatója végzi saját szervizelési tevékenységében vagy hivatalos szervizpartneri hálózatában.

Mire vonatkozik a garancia?

A garancia az IKEA áruházban történt vásárlás napjától kezdve vonatkozik a készülék azon hibáira, amelyeket a hibás gyártás vagy anyaghibák okoznak. A garancia csak háztartási célú használat

esetén érvényes. A kivételek a "Mire nem terjed ki a garancia?" cím alatt található. A garanciális időszak alatt a garancia kiterjed a hiba megszüntetésével kapcsolatban felmerülő költségekre (pl. javítás, alkatrészek, munka és utazás), feltéve ha javítás céljából speciális kiadások nélkül hozzáférhető a készülék, valamint ha a hibát a garancia által fedezett hibás gyártás vagy anyaghibák okozták. Ezekre a feltételekre az Európai Unió iránymutatásai (99/44/EK) és az adott helyi jogszabályok tekintendők irányadónak. A kicserélt alkatrészek az IKEA tulajdonát képezik

Mit tesz az IKEA a probléma megszüntetése érdekében?

Az IKEA által kijelölt szolgáltató megvizsgálja a terméket és - saját belátása szerint - eldönti, hogy vonatkozik-e a garancia a problémára. Ha igen, akkor az IKEA szolgáltatója vagy annak hivatalos szervizpartnere - saját szerviztevékenységén belül és a saját belátása szerint - megjavítja, vagy egy ugyanolyan vagy hasonló termékre kicseréli a meghibásodott terméket.

Mire nem terjed ki a garancia?

- Normál kopás és elhasználódás.
- Szándékosságból vagy hanyagságból eredő károsodás, a használati útmutató be nem tartása, a helytelen üzembe helyezés vagy a nem megfelelő feszültségre kapcsolás miatti károsodás, a kémiai vagy elektrokémiai reakció miatti károsodás, a rozsdá, korrózió vagy víz miatti károsodás, beleértve - korlátozás nélkül - a vezetékes víz túlzott kalciumtartalma miatti károsodást is, valamint a normálistól eltérő környezeti viszonyok miatti károsodás.
- Az elhasználódó alkatrészek, így az elemek és izzók.
- A készülék normál használatát nem befolyásoló funkció nélküli és díszítő elemek, beleértve a karcolásokat és az esetleges színeltéréseket is.
- Az idegen tárgyak vagy anyagok miatti, valamint a szűrők, lefolyórendszerek vagy szappanadagolók tisztítása vagy

eltömődésének megszüntetése miatti véletlen károsodás.

- Az alábbi alkatrészek károsodása: kerámiaüveg, tartozékok, cserépedény- és evőeszköz-kosarak, bevezető és elvezető csövek, tömítések, izzók és izzóburkolatok, védőrácsok, gombok, készülékházak és készülékház-részek. Hacsak ezekről a károsodásokról nem bizonyítható be, hogy gyártási hibák okozták őket.
- Azon esetek, amikor a helyszínre kiszálló szakember nem talál hibát.
- Azon javítások, amelyeket nem a mi szolgáltatónk és/vagy valamilyen hivatalos szerződéses szervizpartner végez el, illetve amikor nem eredeti alkatrészek kerülnek felhasználásra.
- Azon javítások, amelyek a hibás vagy nem a specifikáció szerint végzett üzembe helyezés miatt szükségesek.
- A készülék nem háztartási célú használata, tehát például professzionális használat esetén.
- Szállítási károsodások. Ha az ügyfél szállítja a terméket otthonába vagy egy más címre, az IKEA nem felelős semmilyen kárért, ami a szállítás közben esetleg történik. Azonban ha az IKEA kézbesíti a terméket az ügyfél szállítási címére, akkor az ilyen szállítás alatt keletkezett károokra a jelen jótállás fedezetet nyújt.
- Az IKEA készülék eredeti üzembe helyezésének költsége. Azonban az IKEA egy szolgáltatója vagy annak hivatalos szervizpartnere kijavítja vagy kicseréli a készüléket a jelen jótállás feltételei alapján, a szolgáltató vagy annak hivatalos szervizpartnere fogja szükség esetén újra üzembe helyezni a javított készüléket, vagy üzembe helyezni a csere készüléket.

Ez a korlátozás nem vonatkozik az olyan hibátlan munkára, amelyet a mi eredeti alkatrészeinket felhasználva azért végez egy szakember, hogy a készüléket egy másik EU tagállam műszaki biztonsági normáihoz igazítsa.

Az adott ország törvényeinek hatálya

Az IKEA garancia konkrét jogokat biztosít Önnek, de ezen kívül Önnek országtól függően egyéb jogok is rendelkezésére állhatnak.

Területi érvényesség

A valamelyik EU tagállamban vásárolt és aztán egy másik EU tagállamba átvitt készülékek esetén a szervizelés az új országban érvényes garanciális feltételek keretén belül történik. A garancia alapján csak akkor áll fenn szervizelési kötelezettség, ha:

- a készülék és annak üzembe helyezése megfelel azon ország műszaki specifikációjának, amelyben a garanciális igényt támasztják;
- a készülék és annak üzembe helyezése megfelel a szerelési útmutatóban és felhasználói kézikönyv biztonsági információiban foglaltaknak;

IKEA készülékekre szakosodott SZERVIZ

Kérjük, forduljon bizalommal az IKEA vevőszolgálathoz:

1. a jelen garancia szerinti igényt kíván bejelenteni;
2. felvilágosítást szeretne kérni az IKEA készüléknek az IKEA konyhabútorba való beépítését illetően. A szerviz nem szolgál felvilágosítással:
 - az IKEA konyha beszerelését,
 - az elektromos csatlakoztatást (ha a készüléket hálózati dugó és vezeték nélkül szállítják), valamint a víz- és gázbekötést illetően, mert ezeket hivatalos szervizmérnöknek kell elvégeznie.
3. felvilágosítást szeretne kérni az IKEA készülék specifikációját és használati útmutatójának tartalmát illetően.

Annak érdekében, hogy a lehető legjobb segítséget kapja tőlünk, figyelmesen olvassa át a jelen füzet szerelési útmutató és/vagy felhasználói kézikönyv részét, mielőtt hozzánk fordulna.

Elérhetőségünk szervizelési igény esetén



Az IKEA által kijelölt kapcsolatok teljes listája és azok telefonszámai a jelen kézikönyv utolsó oldalán található.

- i** A gyorsabb szervizelés érdekében azt javasoljuk, hogy a jelen kézikönyv végén található telefonszámokat használja. Fontos, hogy mindig a szervizelendő készülékhez tartozó kézikönyvben található számokra hivatkozzon. A felhívásunk előtt, készítse elő azon készülék IKEA cikkszámát (8 jegyű kód) és a sorozatszámát (a típustáblán található 8 jegyű szám), mely esetében segítségre van szüksége.

i ŐRIZZE MEG A VÁSÁRLÁSI NYUGTÁT!

Ez bizonyítja a vásárlást és ez kell a garancia érvényesítéséhez is. Hasznos tudnivaló, hogy a vásárlási nyugtán is fel van tüntetve az Ön által vásárolt minden készülék IKEA neve és cikkszám (8 jegyű kód).

Egyéb segítségre van szüksége?

Ha bármilyen olyan kérdése van, amely nem a készülékek szervizével kapcsolatos, kérjük, forduljon a legközelebbi IKEA áruház vevőszolgálatához. Javasoljuk, hogy figyelmesen olvassa át a készülékhez tartozó dokumentációt, mielőtt hozzánk fordulna.

Informacje dotyczące bezpieczeństwa

Przed przystąpieniem do instalacji i rozpoczęciem eksploatacji urządzenia należy uważnie zapoznać się z dołączoną instrukcją obsługi. Producent nie odpowiada za obrażenia ciała ani szkody spowodowane nieprawidłową instalacją lub eksploatacją urządzenia. Należy zachować instrukcję obsługi w bezpiecznym i łatwo dostępnym miejscu w celu wykorzystania w przyszłości.

Bezpieczeństwo dzieci i osób o ograniczonych zdolnościach ruchowych, sensorycznych lub umysłowych

- Urządzenie mogą obsługiwać dzieci po ukończeniu ósmego roku życia oraz osoby o ograniczonych zdolnościach fizycznych, sensorycznych lub umysłowych, a także nieposiadające odpowiedniej wiedzy lub doświadczenia, jeśli będą one nadzorowane lub zostaną poinstruowane w zakresie bezpiecznego korzystania z urządzenia i będą świadome związanych z tym zagrożeń.
- Dzieci w wieku od 3 do 8 lat i osoby o znacznym stopniu niepełnosprawności nie powinny zbliżać się urządzenia, jeśli nie znajdują się pod stałym nadzorem.
- Dzieci poniżej 3 roku życia nie powinny zbliżać się do urządzenia, jeśli nie znajdują się pod stałym nadzorem.
- Nie pozwalać dzieciom bawić się urządzeniem.
- Przechowywać opakowanie w miejscu niedostępnym dla dzieci lub pozbyć się go w odpowiedni sposób.
- Przechowywać detergenty poza zasięgiem dzieci.
- Dzieci i zwierzęta domowe nie powinny zbliżać się do urządzenia, gdy otworzone są jego drzwi.
- Jeśli urządzenie wyposażono w blokadę uruchomienia, zaleca się jej włączenie.

- Dzieci nie powinny zajmować się czyszczeniem ani konserwacją urządzenia bez odpowiedniego nadzoru.


Ogólne zasady bezpieczeństwa

- Nie zmieniać parametrów technicznych urządzenia.
- Urządzenie jest przeznaczone do użytku w gospodarstwie domowym oraz do podobnych zastosowań w miejscach, jak:
 - kuchnie w obiektach sklepowych, biurowych oraz innych placówkach pracowniczych;
 - do obsługi przez klientów w hotelach, motelach, obiektach noclegowych i innych obiektach mieszkalnych;
 - miejscach ogólnodostępnych, jak bloki mieszkalne lub pralnie.
- Maksymalny ciężar wsadu to 8 kg. Nie przekraczać maksymalnego ładunku danego programu (patrz rozdział „Programy”).
- Ciśnienie robocze wody w punkcie podłączenia powinno wynosić od 0,5 bara (0,05 MPa) do 10 barów (1,0 MPa).
- Wykładzina podłogowa, dywan lub mata podłogowa nie mogą zasłaniać otworów wentylacyjnych w podstawie.
- Urządzenie powinno być podłączone do sieci wodociągowej za pomocą dołączonego nowego zestawu węży lub innego nowego zestawu węży dostarczonego przez autoryzowane centrum serwisowe.
- Nie wolno ponownie używać starych węży.
- Jeśli przewód zasilający jest uszkodzony, musi go wymienić producent, autoryzowane centrum serwisowe lub inna wykwalifikowana osoba, aby zapobiec ryzyku porażenia prądem.
- Przed przystąpieniem do konserwacji należy wyłączyć urządzenie i wyjąć wtyczkę przewodu zasilającego z gniazda.
- Do czyszczenia urządzenia nie wolno używać wody pod ciśnieniem ani pary wodnej.

- Urządzenie należy czyścić wilgotną szmatką. Stosować wyłącznie obojętne detergenty. Nie używać produktów ściernych, myjek do szorowania, rozpuszczalników ani metalowych przedmiotów.

Wskazówki dotyczące bezpieczeństwa

Instalacja

-  Urządzenie należy zainstalować zgodnie z odpowiednimi krajowymi przepisami.
- Usunąć wszystkie elementy opakowania i blokady transportowe, w tym gumową tuleję z plastikowym elementem dystansowym.
- Przechowywać blokady transportowe w bezpiecznym miejscu. Jeśli w przyszłości zajdzie potrzeba ponownego transportu urządzenia, należy zamontować blokady w celu unieruchomienia bębna, aby zapobiec wewnętrznym uszkodzeniom.
- Zachować ostrożność podczas przenoszenia urządzenia, ponieważ jest ono ciężkie. Należy zawsze stosować rękawice ochronne i mieć na stopach pełne obuwie.
- Należy postępować zgodnie z instrukcją instalacji dołączonej do urządzenia.
- Ze względów bezpieczeństwa nie należy uruchamiać urządzenia przed zainstalowaniem go w zabudowie.
- Nie instalować ani nie używać uszkodzonego urządzenia.
- Nie instalować ani nie korzystać z urządzenia w miejscach, w których temperatura może spaść poniżej 0°C lub w których mogłoby być ono narażone na działanie czynników atmosferycznych.
- Podłoże, na którym będzie stało urządzenie, musi być płaskie, stabilne, odporne na działanie wysokiej temperatury i czyste.
- Zapewnić odpowiednią cyrkulację powietrza pomiędzy urządzeniem i podłogą.

- Po ustawieniu urządzenia w docelowym miejscu należy za pomocą poziomicę sprawdzić, czy jest prawidłowo wypoziomowane. W przeciwnym razie należy odpowiednio wyregulować jego nóżki.
- Nie instalować urządzenia bezpośrednio nad podłogową kratką ściekową.
- Nie rozpryskiwać wody na urządzenie i nie narażać go na nadmierny kontakt z wilgocią.
- Nie instalować urządzenia w miejscach uniemożliwiających całkowite otwarcie drzwi urządzenia.
- Nie umieszczać pod urządzeniem żadnych zamkniętych pojemników na wypadek ewentualnego wycieku wody. Skontaktować się z autoryzowanym centrum serwisowym w celu uzyskania informacji, jakich akcesoriów można używać.

Podłączenie do sieci elektrycznej



OSTRZEŻENIE! Zagrożenie pożarem i porażeniem prądem elektrycznym.

- Urządzenie musi być uziemione.
- Należy używać wyłącznie prawidłowo zamontowanego gniazda elektrycznego z uziemieniem.
- Upewnić się, że parametry na tabliczce znamionowej odpowiadają parametrom znamionowym źródła zasilania.
- Nie stosować rozgałęźników ani przedłużaczy.
- Należy zwrócić uwagę, aby nie uszkodzić wtyczki ani przewodu zasilającego. Wymiany przewodu zasilającego można

dokonać wyłącznie w naszym autoryzowanym centrum serwisowym.

- Podłączyć wtyczkę do gniazda elektrycznego dopiero po zakończeniu instalacji. Należy zadbać o to, aby po zakończeniu instalacji urządzenia wtyczka przewodu zasilającego była łatwo dostępna.
- Nie dotykać przewodu zasilającego ani wtyczki mokrymi rękami.
- Odłączając urządzenie, nie należy ciągnąć za przewód zasilający. Należy zawsze ciągnąć za wtyczkę sieciową.

Podłączenie do sieci wodociągowej

- Temperatura doprowadzanej wody nie może przekraczać 25°C.
- Uważać, aby nie uszkodzić węży wodnych.
- Przed podłączeniem urządzenia do nowej instalacji wodociągowej lub instalacji, z której nie korzystano przez dłuższy czas lub która była naprawiana lub do której podłączono nowe urządzenia (liczniki wody itp.), należy umożliwić wypływ wody, aż będzie ona czysta.
- Podczas pierwszego użycia urządzenia i bezpośrednio po nim należy upewnić się, że nie ma widocznych wycieków wody.
- Jeśli wąż dopływowy jest za krótki, nie stosować węży przedłużających. Należy skontaktować się z autoryzowanym punktem serwisowym, aby zamówić dłuższy wąż dopływowy.
- Podczas rozpakowywania urządzenia z węża spustowego może wypływać woda. Są to pozostałości wody po testach przeprowadzanych w fabryce.
- Wąż spustowy można przedłużyć maksymalnie do 400 cm. Aby zamówić drugi wąż spustowy i przedłużyć należy skontaktować się z autoryzowanym punktem serwisowym.
- Należy zadbać o to, aby po zainstalowaniu urządzenia zawór wody był łatwo dostępny.

Użytkowanie



OSTRZEŻENIE! Zagrożenie odniesieniem obrażeń, porażeniem prądem, pożarem lub uszkodzeniem urządzenia.

- Należy przestrzegać wskazówek dotyczących bezpieczeństwa podanych na opakowaniu detergentu.
- Nie umieszczać w urządzeniu, na nim ani w jego pobliżu łatwopalnych substancji ani przedmiotów nasączonych łatwopalnymi substancjami.
- Nie prac odzieży mocno zaplamionej olejem, smarem lub innymi tłustymi substancjami. Mogą one uszkodzić gumowe części pralki. Przed włożeniem do pralki należy taką odzież wyprać wstępnie ręcznie.
- Nie dotykać szyby drzwi podczas trwania programu. Szyba może być gorąca.
- Upewnić się, że w praniu nie ma żadnych metalowych przedmiotów.

Oświetlenie wewnętrzne



OSTRZEŻENIE! Zagrożenie odniesieniem obrażeń.

- Widoczne światło emitowane przez diodę LED – nie wpatrywać się bezpośrednio w źródło światła.
- Aby wymienić wewnętrzne oświetlenie, należy skontaktować się z autoryzowanym punktem serwisowym.

Serwis

- Aby naprawić urządzenie, należy skontaktować się z autoryzowanym centrum serwisowym. Należy stosować wyłącznie oryginalne części zamienne.
- Należy pamiętać, że samodzielna lub nieprofesjonalna naprawa może mieć wpływ na bezpieczeństwo oraz spowodować utratę gwarancji.
- Następujące części zamienne będą dostępne przez 10 lat po zakończeniu produkcji modelu: silnik i szczotki silnika, przeniesienie napędu między silnikiem a bębnem, pompy, amortyzatory i sprężyny,

- bęben piorący, krzyżak bębna i powiązane łożyska kulkowe, grzałki i elementy grzejne, w tym pompy ciepła, sztywne przewody i powiązane elementy, w tym węże, zawory, filtry i elementy układu Aqua Stop, układy elektroniczne, wyświetlacze elektroniczne, przełączniki ciśnieniowe, termostaty i czujniki, oprogramowanie i oprogramowanie układowe, w tym oprogramowanie do zerowania ustawień, drzwi, zawias drzwicowy i uszczelki, inne uszczelki, zespół blokady drzwi, elementy z tworzywa, jak dozowniki detergentu. Niektóre z tych części zamiennych będą dostępne wyłącznie dla profesjonalnych punktów serwisowych i nie wszystkie części zamienne są odpowiednie do wszystkich modeli.
- Informacja dotycząca oświetlenia w urządzeniu i elementów oświetleniowych sprzedawanych osobno jako części zamienne: Zastosowane elementy oświetleniowe są przystosowane do pracy w wymagających warunkach fizycznych (temperatura, drgania, wilgotność) w

urządzeniach domowych lub są przeznaczone do sygnalizacji stanu działania urządzenia. Nie są one przeznaczone do innych zastosowań i nie nadają się do oświetlenia pomieszczeń domowych.

Utylizacja



OSTRZEŻENIE! Zagrożenie odniesieniem obrażeń lub uduszeniem.

- Odłączyć urządzenie od źródła zasilania i zamknąć dopływ wody.
- Odciąć przewód zasilający blisko urządzenia i oddać do utylizacji.
- Wymontować zatrzask drzwi, aby uniemożliwić zamknięcie się dziecka lub zwierzęcia w bębnie.
- Utylizację urządzenia należy przeprowadzić zgodnie miejscowymi przepisami w zakresie utylizacji zużytego sprzętu elektrycznego i elektronicznego (WEEE).

Pielęgnacja i czyszczenie

Okresowe czyszczenie pomaga wydłużyć żywotność urządzenia.

Po zakończeniu każdego cyklu należy pozostawić drzwi i dozownik detergentu lekko uchylone, aby umożliwić obieg powietrza i odparowanie wilgoci z wnętrza urządzenia – pozwoli to zapobiec rozwojowi pleśni i wydobywaniu się nieprzyjemnego zapachu.

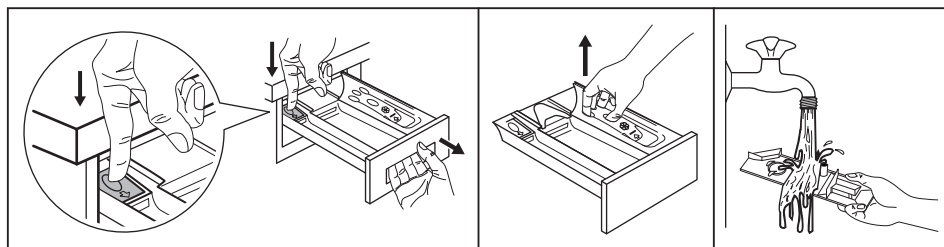
W urządzeniu nie eksploatowanym przez dłuższy czas: zamknąć zawór wody i odłączyć urządzenie od zasilania.

Zalecany harmonogram okresowego czyszczenia:

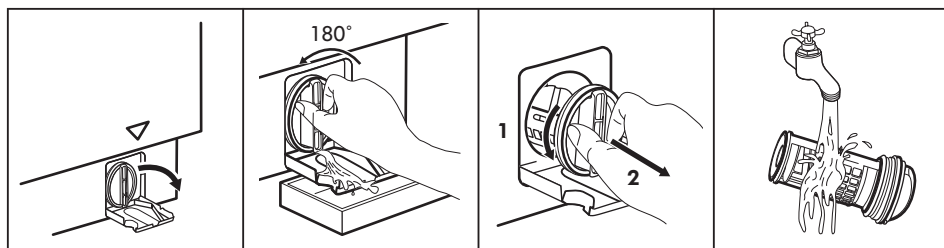
Odkamienianie	Dwa razy do roku
---------------	------------------

Pranie konserwacyjne	Raz w miesiącu
Czyszczenie uszczelki drzwi	Co dwa miesiące
Czyszczenie bębna	Co dwa miesiące
Czyszczenie dozownika detergentu	Co dwa miesiące
Czyszczenie filtra pompy opróżniającej	Dwa razy do roku
Czyszczenie węża dopływowego i filtra w zaworze	Dwa razy do roku

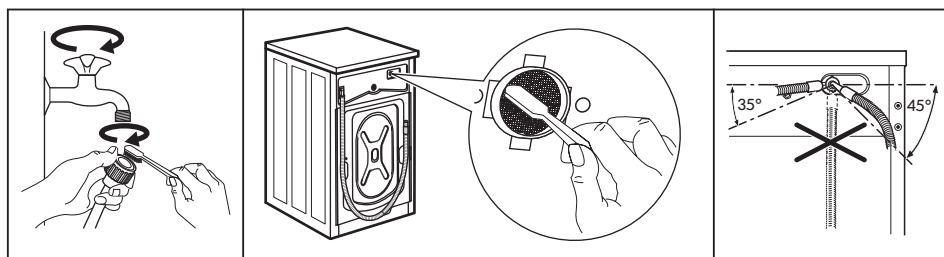
Czyszczenie szuflady na detergenty oraz wnętrza szuflady




Czyszczenie pompy opróżniającej




Czyszczenie filtra wlotowego oraz filtra w zaworze



Ochrona środowiska

Materiały oznaczone symbolem  należy poddać utylizacji. Opakowanie urządzenia włożyć do odpowiedniego pojemnika w celu przeprowadzenia recyklingu. Należy zadbać o ponowne przetwarzanie odpadów urządzeń elektrycznych i elektronicznych, aby chronić środowisko naturalne oraz

ludzkie zdrowie. Nie wolno wyrzucać urządzeń oznaczonych symbolem  razem z odpadami domowymi. Należy zwrócić produkt do miejscowego punktu ponownego przetwarzania lub skontaktować się z odpowiednimi władzami miejskimi.

GWARANCJA IKEA

Jaki jest okres ważności gwarancji w sklepie IKEA?

Niniejsza gwarancja jest ważna przez 5 lat od pierwotnej daty zakupu urządzenia w sklepie IKEA. W celu potwierdzenia dowodu zakupu należy przedłożyć oryginał rachunku. Jeśli w ramach gwarancji przeprowadzane są prace serwisowe, nie wydłuży to okresu ważności gwarancji na dane urządzenie.

Kto wykonuje usługi serwisowe?

Serwis IKEA, wykonujący usługi gwarancyjne za pośrednictwem sieci własnych punktów lub sieci autoryzowanych partnerów serwisowych.

Co obejmuje gwarancja?

Niniejsza gwarancja obejmuje usterki spowodowane wadliwością konstrukcji lub materiałów wykorzystanych do produkcji urządzenia od dnia jego zakupu w sklepie IKEA. Niniejsza gwarancja obejmuje wyłącznie urządzenia używane w warunkach gospodarstwa domowego. Wyjątki od powyższej zasady określone są w rozdziale zatytułowanym "Czego nie obejmuje gwarancja?". W okresie gwarancji pokrywane będą koszty usunięcia usterek, np. napraw, wymiany części, robocizny oraz koszty dojazdu, pod warunkiem dostępności urządzenia dla potrzeb wykonania naprawy bez konieczności ponoszenia szczególnych kosztów o ile powstała usterka jest związana z wadą konstrukcyjną lub materiałową objętą gwarancją. Przy uwzględnieniu powyższych warunków zastosowanie mają przepisy UE (Dyrektywa 99/44/WE) oraz odpowiednie przepisy prawa krajowego. Części wymienione stają się własnością IKEA.

Jakie działania podejmuje IKEA w celu rozwiązania problemu?

Wyznaczony przez IKEA serwis bada produkt i rozstrzyga, według własnego uznania, czy jest on objęty niniejszą gwarancją. W razie uznania, że produkt jest objęty gwarancją, serwis IKEA lub autoryzowany partner

serwisowy decyduje, według własnego uznania, czy naprawić wadliwy produkt czy wymienić go na taki sam lub porównywalny produkt. Ujawniona wada zostanie usunięta nieodpłatnie w ciągu 14 dni od daty zgłoszenia uszkodzenia do autoryzowanego serwisu.

Czego nie obejmuje gwarancja?

- Zwyczajnego zużycia.
- Uszkodzenia umyślnego lub wynikającego z niedbalstwa, uszkodzenia spowodowanego nieprzestrzeganiem instrukcji obsługi, nieprawidłową instalacją lub podłączeniem do niewłaściwego źródła napięcia, uszkodzenia spowodowanego reakcją chemiczną lub elektrochemiczną, rdzą, korozją lub uszkodzeniem w wyniku działania wody, w tym uszkodzenia spowodowanego nadmiarem wapnia w wodzie z instalacji wodociągowych oraz uszkodzenia spowodowanego anomaliami pogodowymi.
- Materiałów eksploatacyjnych, w tym baterii i żarówek.
- Części niefunkcjonalnych i dekoracyjnych, nie mających wpływu na normalne użytkowanie urządzenia, w tym rys oraz ewentualnych przebarwień.
- Przypadkowych uszkodzeń spowodowanych przez obce ciała lub substancje, czyszczenie lub przepychanie: filtrów, systemów odprowadzania wody lub szuflad na proszek.
- Uszkodzenia następujących części: części ze szkła ceramicznego, akcesoriów, koszyków na naczynia i sztucze, węży doprowadzających wodę i spustowych, uszczelek, żarówek oraz ich pokryw, wyświetlaczy, pokręteł, obudów oraz części obudów, chyba że można wykazać, że uszkodzenia takie zostały spowodowane wadami produkcyjnymi.
- Przypadków, w których nie stwierdzono usterek w trakcie wizyty technika.
- Napraw niewykonanych przez wyznaczony przez IKEA serwis lub

autoryzowanego partnera serwisowego bądź przypadków niezastosowania części oryginalnych.

- Napraw będących następstwem instalacji wykonanych nieprawidłowo lub w sposób niezgodny ze specyfikacją.
- Wykorzystania urządzenia w środowisku innym niż domowe, tj. użytku służbowego.
- Uszkodzenia w trakcie transportu. Jeśli klient sam transportuje urządzenie do domu lub pod inny adres, IKEA nie będzie ponosić żadnej odpowiedzialności za uszkodzenia, jakie mogą powstać podczas transportu. Jednakże, jeśli IKEA dostarcza urządzenie na adres klienta, niniejsza gwarancja będzie obejmowała ewentualne uszkodzenia urządzenia powstałe podczas takiej dostawy.
- Koszt przeprowadzenia początkowej instalacji urządzenia IKEA. Jednakże, jeśli usługodawca reprezentujący IKEA lub autoryzowany serwisant IKEA naprawią lub wymienią urządzenie w ramach niniejszej gwarancji, taki usługodawca lub autoryzowany serwisant w razie potrzeby ponownie zainstaluje naprawione lub wymienione urządzenie.

Powyższe ograniczenia nie mają zastosowania do pracy prawidłowo wykonanej przez wykwalifikowanego specjalistę, przy zastosowaniu oryginalnych części IKEA, w celu dostosowania urządzenia do wymagań bezpieczeństwa technicznego obowiązujących w innym państwie członkowskim UE.

Zastosowanie przepisów prawa krajowego

Udzielona przez IKEA gwarancja przyznaje Państwu określone uprawnienia, które obejmują bądź wykraczają poza wymogi przepisów prawa krajowego w poszczególnych państwach. Gwarancja ta nie wyłącza, nie ogranicza ani nie zawiesza uprawnień kupującego wynikających z tytułu niezgodności towaru z umową.

Obszar obowiązywania

Niniejsza gwarancja obowiązuje na terytorium Polski. W przypadku urządzeń

zakupionych w jednym państwie członkowskim UE i przewiezionych do innego państwa członkowskiego UE, usługi serwisowe świadczone będą na standardowych warunkach gwarancyjnych obowiązujących w nowym państwie. Obowiązek świadczenia usług gwarancyjnych powstaje wyłącznie wówczas gdy:

- samo urządzenie oraz jego instalacja odpowiadają wymogom technicznym państwa, w którym zgłaszana jest reklamacja w ramach gwarancji;
- samo urządzenie oraz jego instalacja odpowiadają wymogom zawartym w Instrukcji Montażu oraz informacji dotyczących bezpieczeństwa w Instrukcji Obsługi.

SERWIS urządzeń IKEA

Prosimy o kontakt z Serwisem IKEA w celu:

1. zgłoszenia reklamacji w ramach niniejszej gwarancji;
2. uzyskania wyjaśnień dotyczących instalacji urządzenia w zestawach kuchennych IKEA. Serwis nie udziela wyjaśnień dotyczących:
 - ogólnej instalacji zestawów kuchennych IKEA;
 - podłączenia do instalacji elektrycznych (jeżeli urządzenie nie jest wyposażone w przewód i wtyczkę), wodnych i gazowych, które powinno być wykonane przez autoryzowanego technika serwisowego.
3. uzyskania wyjaśnień dotyczących treści instrukcji obsługi lub specyfikacji urządzenia IKEA.

Aby umożliwić nam świadczenie jak najlepszych usług, przed skontaktowaniem się z nami prosimy o uważne przeczytanie Instrukcji Montażu lub Instrukcji Obsługi zawartych w niniejszej broszurze.

Kontakt z IKEA w razie potrzeby skorzystania z serwisu



Na ostatniej stronie niniejszej instrukcji znajduje się pełna lista danych kontaktowych IKEA wraz z numerami telefonów.

- i** W celu przyspieszenia obsługi serwisu zalecamy skorzystanie z numerów telefonicznych wymienionych na końcu niniejszego dokumentu. Należy zawsze korzystać z numerów podanych w broszurze przeznaczonej dla konkretnego urządzenia. Zanim skontaktują się Państwo z nami telefonicznie, prosimy o przygotowanie numeru produktu IKEA (8 cyfrowy kod) i numeru seryjnego (8 cyfrowy kod na tabliczce znamionowej) urządzenia, dla którego potrzebują Państwo pomocy.

- i** **PROSIMY O ZACHOWANIE RACHUNKU!**
Stanowi on dowód zakupu oraz warunek skorzystania z gwarancji. Na rachunku podana jest również nazwa oraz numer aurtykułu (ośmiocyfrowy kod) każdego zakupionego przez Państwa urządzenia.

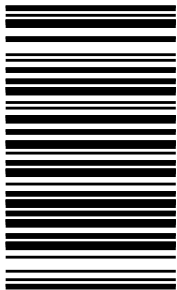
Czy potrzebują Państwo dodatkowej pomocy?

Wszelkie dalsze pytania niezwiązane z serwisem Państwa urządzeń proszę kierować do najbliższego telecentrum IKEA. Zalecamy uważne przeczytanie dokumentacji urządzenia przed skontaktowaniem się z nami.

Country	Phone number	Call Fee	Opening time
België	02/716.24.44	Binnenlandse gesprekskosten	8 tot 18.30 Weekdagen Zaterdag 9 tot 13u
Belgique		Tarif des appels nationaux	8 à 18.30 en semaine Samedi 9 à 13h
България	+359 2 492 9397	Според тарифата на оператора за обаждания към стационарен номер	От 8:30 до 17:30 ч в работни дни
Česká Republika	246 019721	Cena za místní hovor	8 až 20 v pracovních dnech
Danmark	70 15 09 09	Landstakst	man. - fre. 09.00 - 20.00 lør. - søn. 09.00 - 18.00
Deutschland	+49 1806 33 45 32*	* 0,20 €/Verbindung aus dem Fest-netz max. 0,60 €/Verbindung aus dem Mobilfunknetz	Werktags von 8.00 bis 20.00
Ελλάδα	211 176 8276	Υπεραστική κλήση	8 έως 20 κατά τις εργάσιμες ημέρες
España	91 1875537	Tarifa de llamadas nacionales	De 8 a 20 en días laborables
France	0170 36 02 05	Tarif des appels nationaux	9 à 21. En semaine
Hrvatska	00385 1 6323 339	Cijena ovisi o pružatelju telefonske usluge korisnika	radnim danom od ponedjeljka do petka od 08:00 do 16:00
Ireland	0 14845915	National call rate	8 till 20 Weekdays
Ísland	+354 5852409	Innanlandsgjald fyrir síma	9 til 18. Virka daga
Italia	02 00620818	Tariffa applicata alle chiamate nazionali	dalle 8 alle 20 nei giorni feriali
Κυπρος	22 030 529	Υπεραστική κλήση	8.30 έως 16.30 κατά τις εργάσιμες ημέρες
Lietuva	5 230 06 99	Nacionalinių pokalbių tarifai	Pr. - Ketv.: 8:00 - 12:00; 12:45 - 17:00 Pnkt.: 8:00 - 12:00; 12:45 - 15:45
Luxembourg	35242431301	Tarif des appels nationaux	Lu-Ven 8:00-12:00/13:00-17:00
Magyarország	06-1-252-1773	Belföldi díjszabás	Hétköznap 8.00 és 17.00 óra között
Nederland	0172/468568	Geen extra kosten. Alleen lokaal tarief	ma-vr: 8:00 - 18:30 zat: 9:00 - 13:00
Norge	22 72 35 00	Takst innland	8 til 18 ukedager
Österreich	+43-1-2056356	max. 10 Cent/min.	Mo - Fr 8.00 - 20.00 Uhr
Polska	801 400 711 +48 22 749 60 99	Koszt zgodny z taryfą operatora	Od 8 do 20 w dni robocze
Portugal	211557985	Chamada Nacional	9 às 21. Dias de Semana *excepto feriados
România	021 211 08 88	Tarif apel național	8 - 20 în zilele lucrătoare
Россия	8 495 6662929	Действующие телефонные тарифы	с 8 до 20 по рабочим дням Время московское
Schweiz	031 5500 324	Tarif für Anrufe im Bundesgebiet	8 bis 20 Werktage
Suisse		Tarif des appels nationaux	8 à 20. En semaine
Svizzera		Tariffa applicata alle chiamate nazionali	dalle 8 alle 20 nei giorni feriali
Slovenija	+38618108621	lokálni strošek je običajna tržna vrednost, odvisna od ponudnika telefonije	8.00 - 16.00 ob delavnikih
Slovensko	(02) 3300 2554	Cena vnútroštátneho hovoru	8 až 20 v pracovných dňoch
Suomi	030 6005203	pvm/mpm	Ma - To 8:00 -18:00 Pe 9:00 -16:00
Sverige	0775 700 500	lokalsamtal (lokal taxa)	mån-fre 8.30 - 20.00 lör-sön 9.30 - 18.00
United Kingdom	020 3347 0044	National call rate	9 till 21. Weekdays
Србија	+381 11 7 555 444 (ако позивате изван Србије) 011 7 555 444 (ако позивате из Србије)	Цена позива у националном саобраћају	Понедељак - субота: 09 - 20 Недеља: 09 - 18
Eesti, Latvija, Ukraina		www.ikea.com	



157074320-A-372023



© Inter IKEA Systems B.V. 2023

21552

AA-2397355-1