

ÖSTVEDA

pl

ru

sk

lt

lv

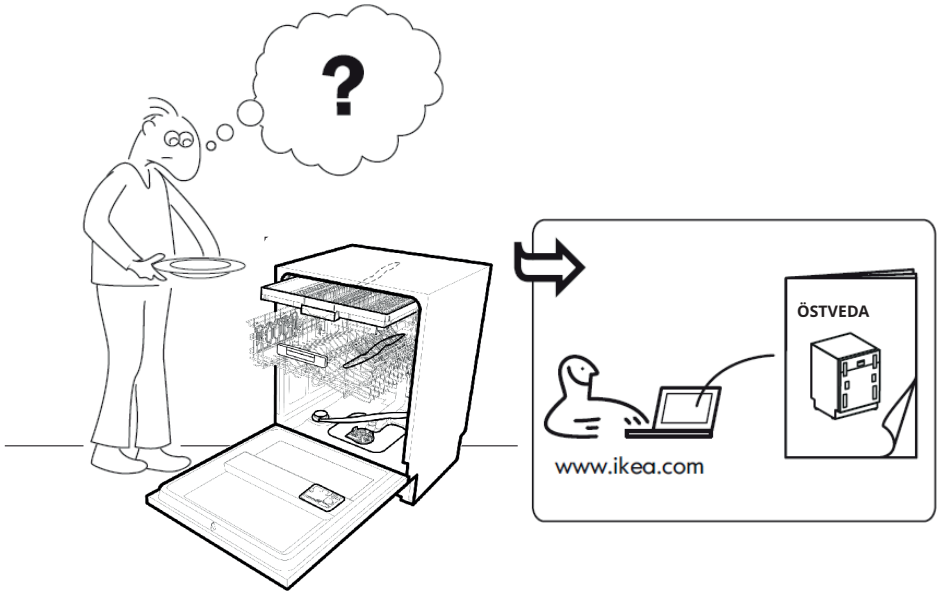
uk

et



Design and Quality
IKEA of Sweden

Polski	6
Русский	15
Slovenčina	24
Lietuvių k.	33
Latviešu	42
Українська	51
Eesti	60



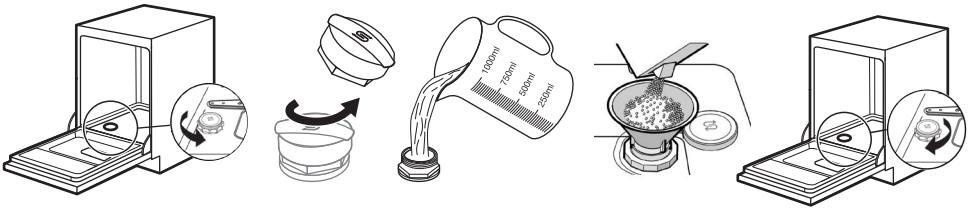
1

2

3

4

5

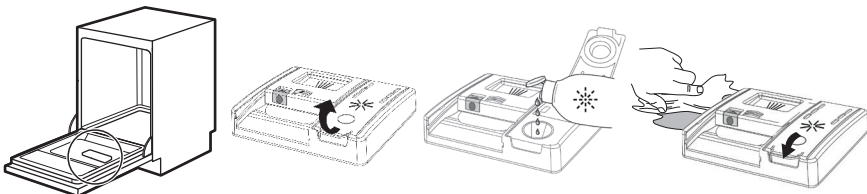


1

2

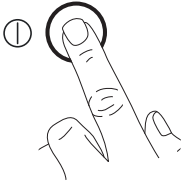
3

4





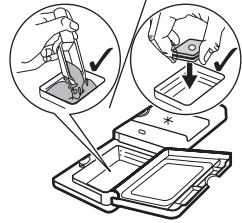
1



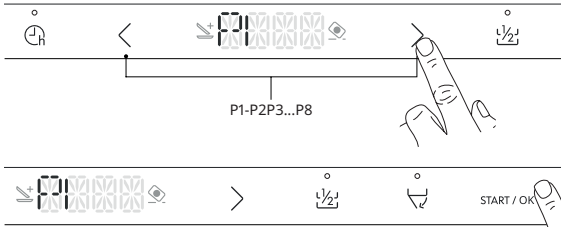
2



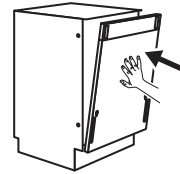
3



4



5

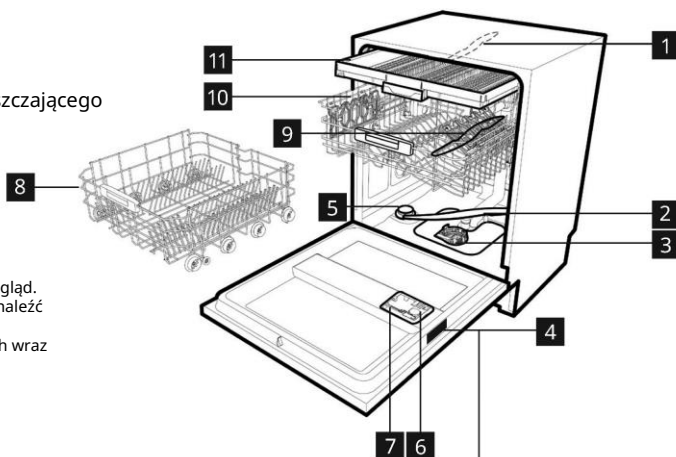


POLSKI

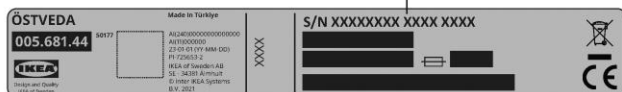
Opis produktu

- 1 Trzecie ramię natryskowe
- 2 Dolne ramię spryskujące
- 3 Filtry
- 4 Tabliczka znamionowa
- 5 Pojemnik na sól
- 6 Dozownik płynu nabłyszczającego
- 7 Dozownik detergentu
- 8 Dolny kosz
- 9 Górne ramię spryskujące
- 10 Górny kosz
- 11 Trzeci kosz

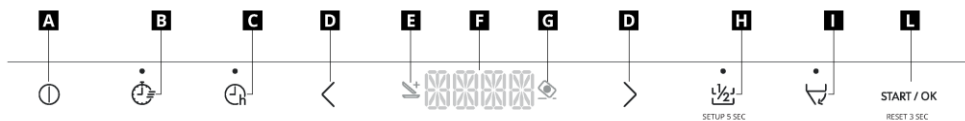
i Grafika stanowi ogólny przegląd. Więcej szczegółów można znaleźć w innych rozdziałach lub dokumentach dostarczonych wraz z urządzeniem.



Numer seryjny



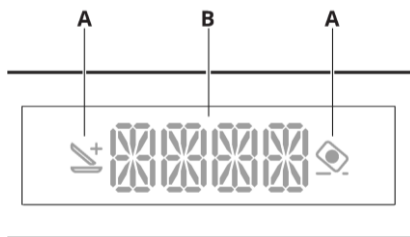
Panel sterowania



- | | |
|--|--|
| <p>A Przycisk WŁ./WYŁ.</p> <p>B Przycisk EXPRESS</p> <p>C Przycisk OPÓŹNIONY START</p> <p>D Przycisk WYBÓR PROGRAMU</p> <p>E Kontrolka ADDISH</p> <p>F WYŚWIETLACZ</p> | <p>G Kontrolka TABLETKA</p> <p>H Przycisk POŁOWA WSADU/konfiguracja 5 sek</p> <p>I Przycisk AUTOMATYCZNE OTWARCIE DRZWI</p> <p>L START / OK / resetuj 3 sek.</p> |
|--|--|

POLSKI

Wyświetlacz



- A. Wskaźniki
B. Wyświetlacz

Wskaźniki

Wskaźnik	Opis
	WŁĄCZONA ADDISH: gdy świeci się kontrolka ADDISH, oznacza to, że możesz dodać więcej potraw.
	WŁĄCZONA KONTROLKA TABLETKA: optymalizacja wydajności tabletek jest aktywna.



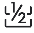




Programy

Program	Detergent do namaczania (mycie wstępne)	Temperatura zmywania °C	Średni (min.) czas prania ²	przycisk POŁOWA WSADU ¹	Power wash	Przycisk „AUTOMATYCZNE OTWIERANIE DRZWI” ¹	Przycisk „TABLETKI” ²	
P1 ECO	ECO	–	45	235	TAK	–	TAK	TAK
P2 AUTO	AUTO WASH	–	55-65	120-140	TAK	TAK	TAK	TAK
P3	SZYBKI 1h	●	65	59	TAK	TAK	TAK	TAK
P4	UNIWERSALNY	–	60	129	TAK	TAK	TAK	TAK
P5	INTENSYWNY	●	75	146	TAK	TAK	TAK	TAK
P6	SZKŁO	–	45	96	TAK	–	TAK	TAK
P7	CICHY	–	55	255	TAK	–	TAK	TAK
P8	ZMYWANIE WSTĘPNE	–	–	10	TAK	–	TAK	NIE DOTYCZY

● Dodaj detergent do mycia wstępnego

① Podczas trwania programu zmywania na podłogę pod drzwiami zmywarki pada światło podłogowe.

Opcje

Opcje	Działanie	Wyświetlacz
EXPRESS	 Naciśnij przycisk B.	Dioda LED opcji zaświeci się.
OPÓŹNIONY START	 Naciśnij (lub przytrzymaj wciśnięty) przycisk C, aby wybrać opóźnienie 0:30-24:00.	Po naciśnięciu C dioda LED zapala się. Przy pierwszym naciśnięciu pokazuje stałą wartość „0:30”. Po „0:30” po ponownym naciśnięciu C wyświetli się „1h”. Po „24h” po ponownym naciśnięciu C ponownie wyświetla się „0:00” (jako natychmiastowy start).
POŁOWA WSADU	 Naciśnij przycisk H.	Dioda LED opcji zaświeci się i na 2 sekundy zostaną pokazane górny/dolny/oba kosze.
		 Górny kosz  Dolny kosz  Oba kosze
OTWARTE DRZWI	 Naciśnij I	Dioda LED opcji zaświeci się.

Express

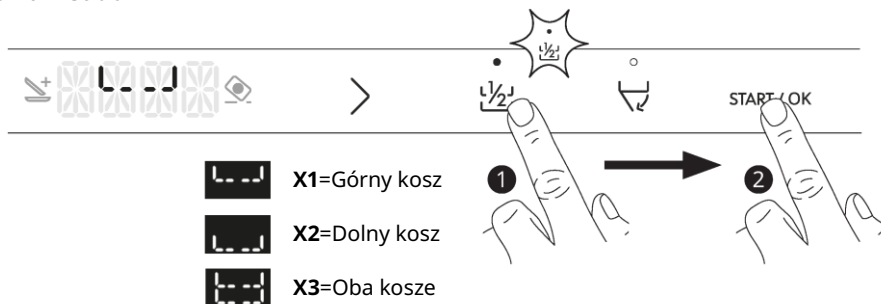


Opóźniony start



POLSKI

Połowa wsadu



Otwarte drzwi

Drzwiczki otworzą się automatycznie podczas fazy suszenia i przed wyjęciem naczyń należy poczekać na sygnał zakończenia cyklu.



Podstawowe ustawienie

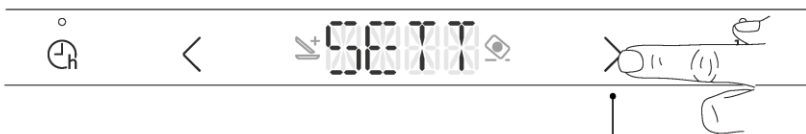
Wejść do menu ustawień

Naciśnij i przytrzymaj przycisk H przez 5s (tylko przy zaznaczeniu lub tylko przy maksymalnym odczycie). Wszystkie podmenu pokazane w pętli: Tabletki --> Płyn zmiękczający --> Płyn nabłyszczający --> Brzęczczyk. Naciśnij D, aby przewijać w lewo i w prawo między ustawieniami. Aby wyjść z menu ustawień, naciśnij A.

1



2



X1=JĘZYK

X2=TABLETKI

X3=ZMIĘKCZACZ

X4=PŁYN NABŁYSZCZAJĄCY

X5=BRZĘCZYK

POLSKI

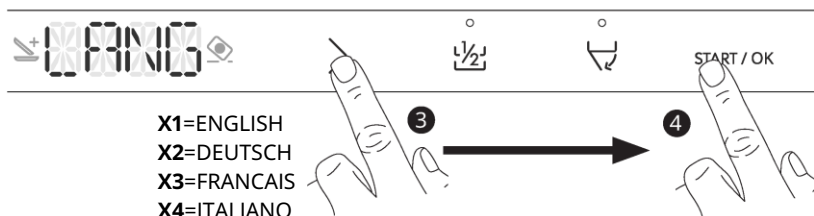
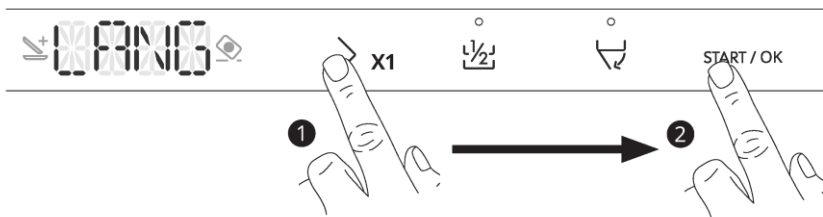
3



Wybór konfiguracji

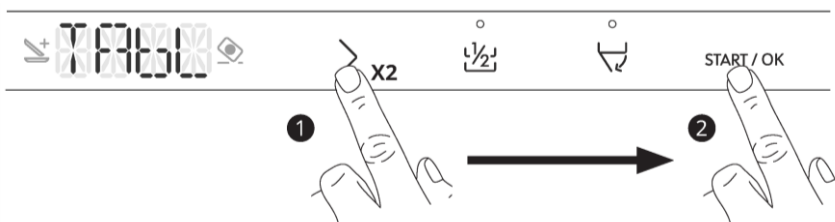
Język

„JĘZYK” przewija się w nieskończoność, następnie po naciśnięciu L domyślnie pojawia się „ENGLISH”. Po potwierdzeniu za pomocą L, „JĘZYK” przewija się w nieskończoność.



Tabletki

„TABLETKI” przewija się w nieskończoność, po czym po naciśnięciu L domyślnie pojawia się jako pierwsze „NIE”. Jeśli jest aktywowany, dedykowana dioda LED będzie się świecić aż do dezaktywacji. Po potwierdzeniu za pomocą L, „TABLETKI” przewijają się w nieskończoność.

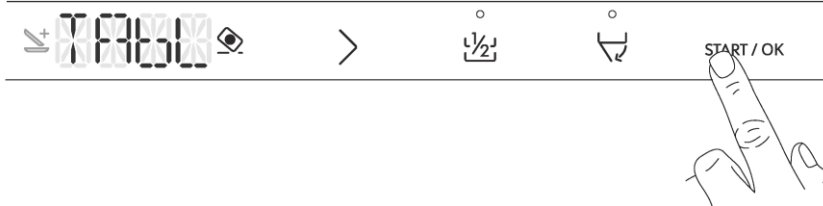


POLSKI

3



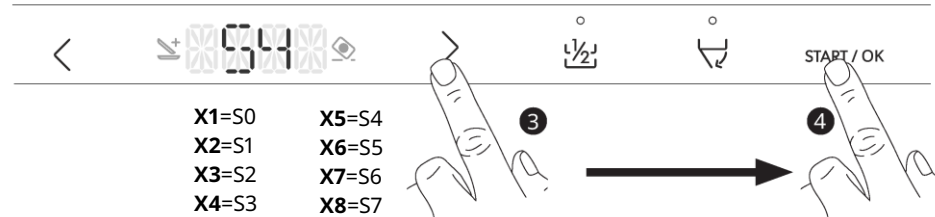
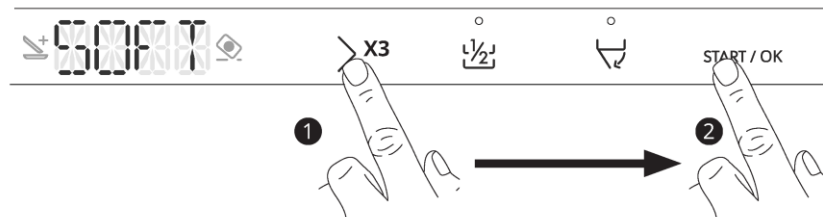
4



Płyn zmiękczający

„PŁYN ZMIĘKCZAJĄCY” przewija się w nieskończoność, po czym po naciśnięciu L domyślnie pojawia się najpierw „S4”, a potem kolejne poziomy.

Po potwierdzeniu za pomocą L, „PŁYN ZMIĘKCZAJĄCY” przewija się w nieskończoność.



Poziom	°fH	°dH	
0	0-6	0-3	S0
1	7-11	4-6	S1
2	12-20	7-11	S2
3	21-29	12-16	S3
4*	30-39	17-22	*S4
5	40-48	23-27	S5
6	49-59	28-33	S6
7	60-89	34-50	S7

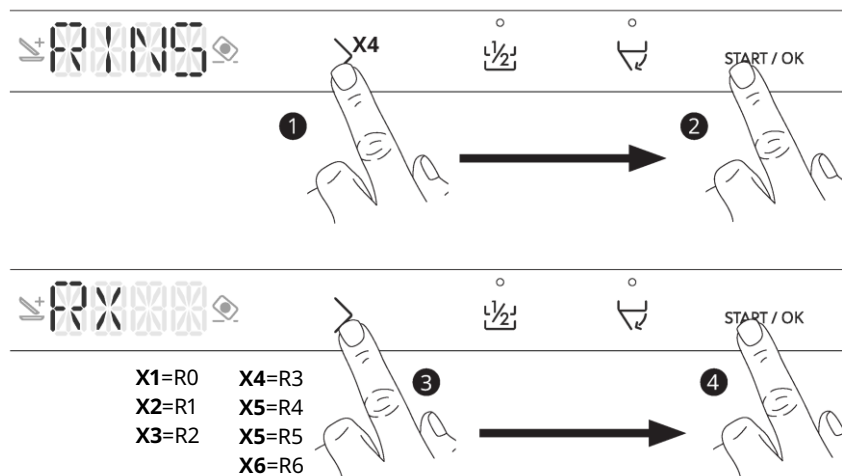
*Pojawia się domyślnie

POLSKI

Płyn nabłyszczający

„PŁYN NABŁYSZCZAJĄCY” przewija się w nieskończoność, następnie po naciśnięciu L domyślnie pojawia się najpierw „R X”, a potem kolejne poziomy.

Po potwierdzeniu za pomocą L, komunikat „PŁYN NABŁYSZCZAJĄCY” przewija się w nieskończoność.

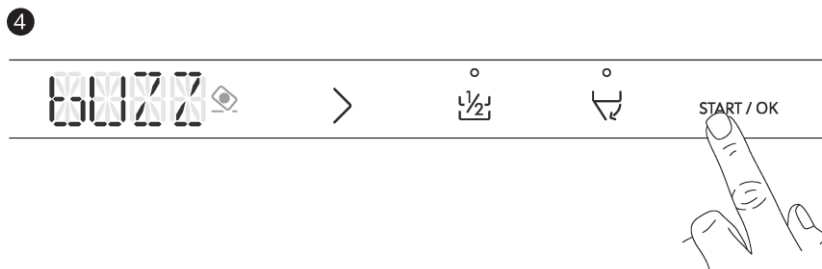
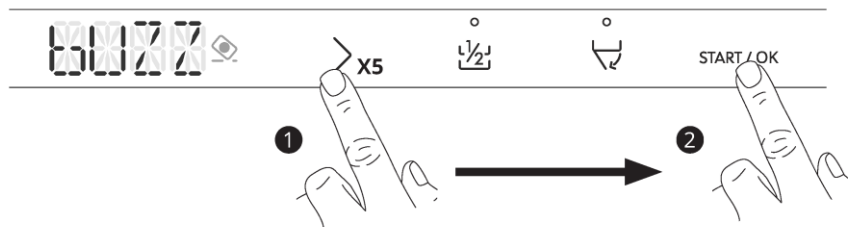


Poziom nabłyszczacza (wiele dozowań)	Znaczenie
0	Brak wielodozowania i wykrywania nabłyszczacza.
1	1 impuls (1 dozowanie)
2	2 impulsy (2 dozowania)
3	3 impulsy (3 dozowania)
4	4 impulsy (4 dozowania)
5	5 impulsów (5 dozowań)
6	6 impulsów (6 dozowań)

POLSKI

Brzęczyk

„BRZĘCZYK” przewija się w nieskończoność, po czym po naciśnięciu L domyślnie pojawia się najpierw „TAK”.
Po potwierdzeniu za pomocą L, „BRZĘCZYK” przewija się w nieskończoność.



POLSKI

Przed pierwszym użyciem

W zależności od źródła zaopatrzenia woda zawiera wapieni i różne minerały, które osadzają się na naczyniach pozostawiając białawe plamy i ślady. Im wyższy poziom tych minerałów obecnych w wodzie, tym twardsza jest woda.

Zmywarka wyposażona jest w zmiękcacz wody, który dzięki zastosowaniu specjalnej soli regenerującej dostarcza zmiękczoną wodę do mycia naczyń. Informację o wartości twardości wody można uzyskać w firmie wodociągowej.

Regulacja płynu zmiękczonego wodę

Należy upewnić się, że aktualny poziom płynu zmiękczonego wodę jest dostosowany do twardości dostarczanej wody.

Do usunięcia pozostałości po procesie produkcyjnym użyj programu Rapid 1h.

1. Do pojemnika na sól wlej 1 litr wody.
 2. Wsyp 1 kg soli do pojemnika na sól. Używaj soli przeznaczonej wyłącznie do zmywarek.
 3. Uzupełnij dozownik płynu nabywającego.
 4. Otwórz kran z wodą.
 5. Wybierz program Rapid 1h i zamknij drzwi zmywarki, aby ją uruchomić.
- Nie używaj detergentów i nie wkładaj naczyń do koszy.



OSTRZEŻENIE: Podczas napełniania pojemnika na sól może wypłynąć woda i sól. Po napełnieniu zbiornika solą natychmiast uruchom program zapobiegający korozji.

Jeśli nie korzystasz z urządzenia, zamknij kran z wodą.

Rozwiązywanie problemów

Jeśli napotkasz problem ze swoim urządzeniem, zapoznaj się z rozdziałem „Rozwiązywanie problemów”

w pełnej wersji instrukcji obsługi dostępnej na stronie: www.ikea.com.

Specyfikacja

DANE	CAŁKOWICIE ZINTEGROWANA
Szerokość x wysokość x głębokość (cm)	59,8x81,8x55

DANE TECHNICZNE (patrz tabliczka znamionowa)

Komplety naczyń (EN 50242)	14
Pojemność z patelniami i naczyniami	9 osób
Ciśnienie w dopływie wody (MPa)	Min. 0,08 - Maks. 1 MPa
Bezpiecznik / Moc pobierana / Napięcie zasilania	10A / 2000W / 220-240 V

Link do bazy danych UE EPREL

Kod QR na etykiecie energetycznej dostarczonej z urządzeniem zawiera łącze internetowe umożliwiające rejestrację tego urządzenia w bazie danych EU EPREL. Zachowaj etykietę energetyczną do celów informacyjnych wraz z instrukcją obsługi i wszystkimi innymi dokumentami dostarczonymi wraz z urządzeniem. Informacje dotyczące wydajności produktu można znaleźć w bazie danych EU EPREL, korzystając z linku <https://eprel.ec.europa.eu> oraz nazwy modelu i numeru produktu, które można znaleźć na tabliczce znamionowej urządzenia. Patrz rozdział „Opis produktu”.

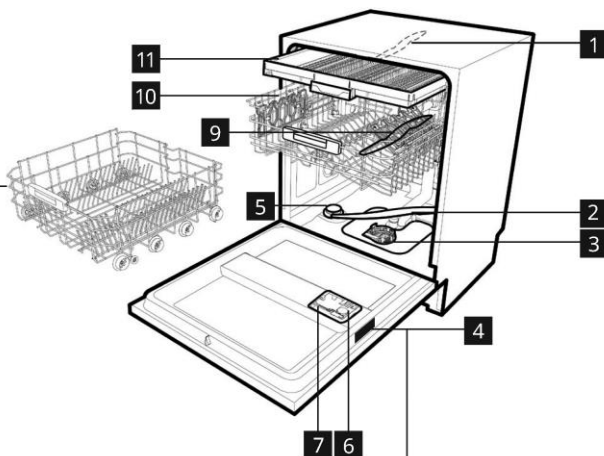
Bardziej szczegółowe informacje na temat etykiety energetycznej można znaleźć na stronie www.theenergylabel.eu.

Aby pobrać pełną wersję, odwiedź stronę www.ikea.com

РУССКИЙ

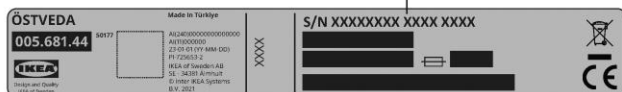
Описание изделия

- 1** Третье коромысло
- 2** Нижнее коромысло
- 3** Фильтры
- 4** Паспортная табличка
- 5** Контейнер для соли
- 6** Дозатор ополаскивателя
- 7** Дозатор моющего средства
- 8** Нижняя корзина
- 9** Верхнее коромысло
- 10** Верхняя корзина
- 11** Третья корзина

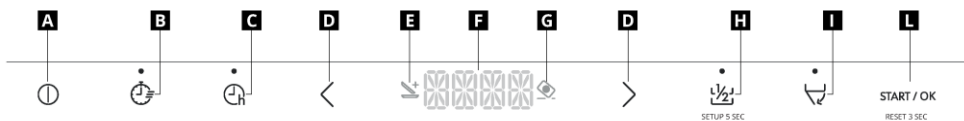


i Рисунок предназначен только для общего представления. Для получения более детальной информации обратитесь к другим главам или документам, прилагаемым к устройству.

Серийный номер



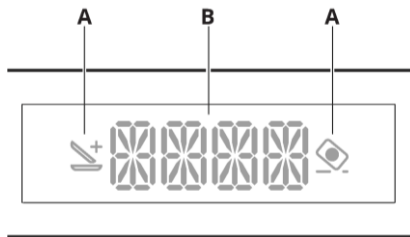
Панель управления



- A** Кнопка «ВКЛ/ВЫКЛ»
- B** Кнопка «EXPRESS»
- C** Кнопка «ОТЛОЖЕННЫЙ ПУСК»
- D** Кнопка «ВЫБОР ПРОГРАММЫ»
- E** Индикатор «ADDISH»
- F** ДИСПЛЕЙ
- G** Индикатор «ТАБЛЕТКИ»
- H** Кнопка «ПОЛОВИННАЯ ЗАГРУЗКА / настройка 5 сек.»
- I** Кнопка «АВТОМАТИЧЕСКОЕ ОТКРЫТИЕ ДВЕРЦЫ»
- L** ПУСК / ОК / сброс 3 сек.

РУССКИЙ

Дисплей



А. Индикаторы

В. Дисплей

Индикаторы

Индикатор	Описание
	Индикатор «ADDISH» светится: когда индикатор «ADDISH» светится, это означает, что вы можете добавить больше посуды.
	Индикатор «ТАБЛЕТКИ» светится: оптимизация эффективности таблеток активирована.

Программы

Программа

Моющее средство для замачивания (предварительное мытье)

Температура мытья, °С

Средняя (мин.) продолжительность мытья²

Кнопка «ПОЛОВИННАЯ ЗАГРУЗКА»¹

Power wash

КНОПКА «АВТОМАТИЧЕСКОЕ ОТКРЫТИЕ ДВЕРЦЫ»¹

Кнопка «ТАБЛЕТКИ»²


Программа	Индикатор	Название программы	Моющее средство для замачивания (предварительное мытье)	Температура мытья, °С	Средняя (мин.) продолжительность мытья ²	Кнопка «ПОЛОВИННАЯ ЗАГРУЗКА» ¹	Power wash	КНОПКА «АВТОМАТИЧЕСКОЕ ОТКРЫТИЕ ДВЕРЦЫ» ¹	Кнопка «ТАБЛЕТКИ» ²
P1	ECO	ЭКО	—	45	235	ДА	—	ДА	ДА
P2	AUTO	AUTO WASH	—	55-65	120-140	ДА	ДА	ДА	ДА
P3		БЫСТРАЯ 1 ЧАС	●	65	59	ДА	ДА	ДА	ДА
P4		УНИВЕРСАЛЬНАЯ	—	60	129	ДА	ДА	ДА	ДА
P5		ИНТЕНСИВНАЯ	●	75	146	ДА	ДА	ДА	ДА
P6		СТЕКЛО	—	45	96	ДА	—	ДА	ДА
P7		БЕСШУМНАЯ	—	55	255	ДА	—	ДА	ДА
P8		ПРЕДВАРИТЕЛЬНОЕ МЫТЬЕ	—	—	10	ДА	—	ДА	Н/Д

● Добавьте моющее средство для предварительного мытья

① Во время выполнения программы мытья на пол под дверцей посудомоечной машины проецируется свет.

РУССКИЙ

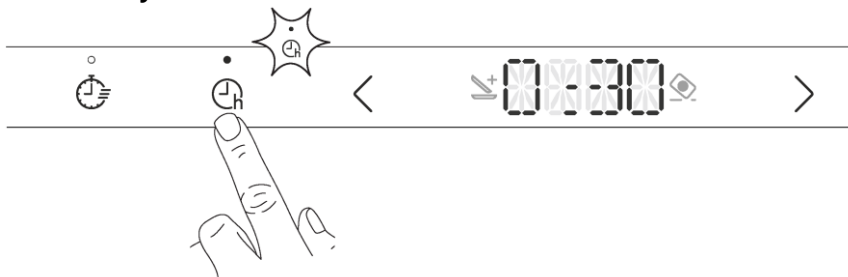
Опции

Опции	Действие	Дисплей
EXPRESS	 Нажмите кнопку «В».	Светодиод опции загорится.
ОТЛОЖЕННЫЙ ПУСК	 Нажмите (или удерживайте нажатой) кнопку «С», чтобы выбрать задержку пуска от 0:30 до 24:00 часов.	После нажатия «С» светодиод загорается. При первом нажатии отображается фиксированное значение «0:30». После «0:30» при повторном нажатии «С» отображается «1h». После «24h» при повторном нажатии «С» отображается «0:00» (немедленный пуск).
ПОЛОВИННАЯ ЗАГРУЗКА	 Нажмите кнопку «Н».	 Верхняя корзина
		 Нижняя корзина
		 Обе корзины
ОТКРЫТИЕ ДВЕРЦЫ	 Нажмите «I»	Светодиод опции загорится.

Express

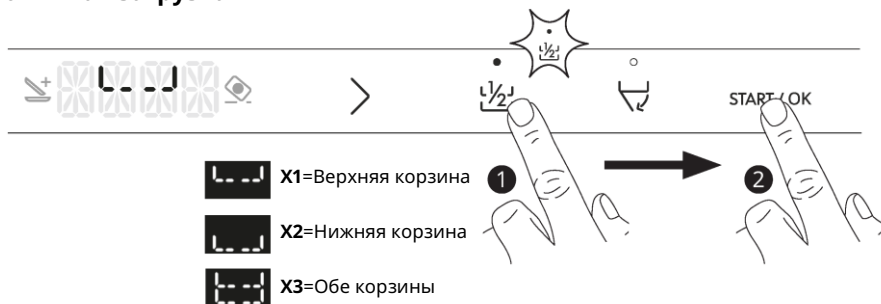


Отложенный пуск



РУССКИЙ

Половинная загрузка



Открытие дверцы

Во время сушки дверца открывается автоматически; необходимо подождать сигнала окончания цикла и только после этого вынимать посуду.



Основные настройки

Вход в меню настроек

Нажмите и удерживайте кнопку «Н» в течение 5 секунд (только при выборе или при максимальном режиме только чтение).

Все подменю отображаются циклически: Таблетки --> Умягчитель воды --> Ополаскиватель --> Зуммер.

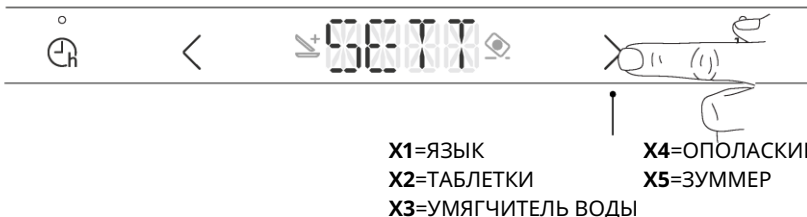
Нажмите «D» для прокрутки влево и вправо между настройками.

Для выхода из меню настройки нажмите «A».

1



2



Чтобы загрузить полную версию, посетите веб-сайт www.ikea.com

РУССКИЙ

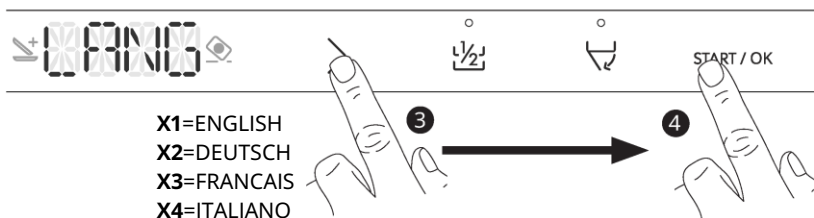
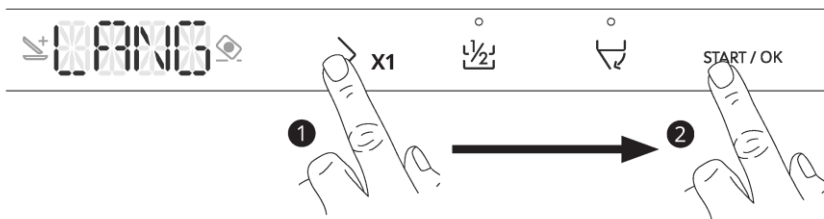
3



Выбор настроек

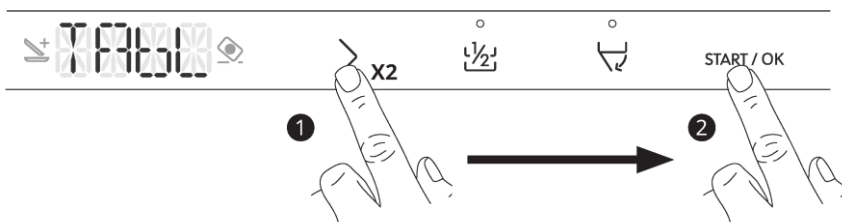
Язык

«ЯЗЫК» прокручивается бесконечно, затем после нажатия «L» сначала появляется «ENGLISH», по умолчанию. После подтверждения нажатием «L» «ЯЗЫК» прокручивается бесконечно.



Таблетки

«ТАБЛЕТКИ» прокручивается бесконечно, затем после нажатия «L» появляется сначала «НЕТ», по умолчанию. В случае включения специальный светодиод будет гореть до выключения. После подтверждения нажатием «L» «ТАБЛЕТКИ» прокручивается бесконечно.



РУССКИЙ

3



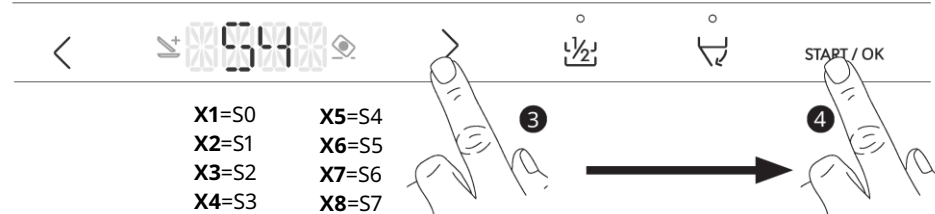
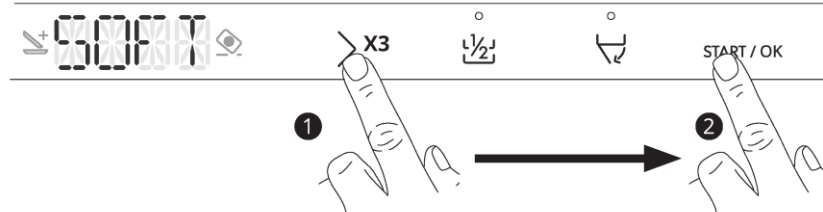
4



Умягчитель воды

«УМЯГЧИТЕЛЬ ВОДЫ» прокручивается бесконечно, а после нажатия «L» появляется сначала «5 4» по умолчанию, затем другие уровни.

После подтверждения нажатием «L» «УМЯГЧИТЕЛЬ ВОДЫ» прокручивается бесконечно.



Уровень	°fH	°dH	
0	0-6	0-3	S0
1	7-11	4-6	S1
2	12-20	7-11	S2
3	21-29	12-16	S3
4*	30-39	17-22	*S4
5	40-48	23-27	S5
6	49-59	28-33	S6
7	60-89	34-50	S7

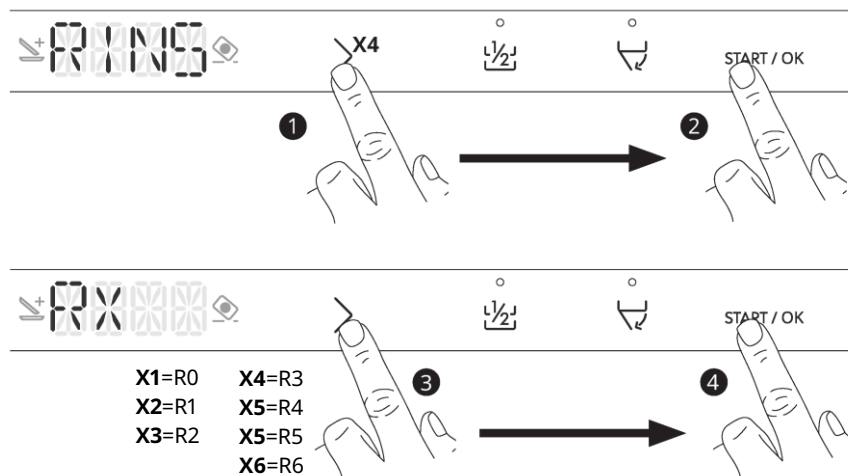
*Отображается по умолчанию

РУССКИЙ

Ополаскиватель

«ОПОЛАСКИВАТЕЛЬ» прокручивается бесконечно, а после нажатия «L» появляется сначала «R X» по умолчанию, затем другие уровни.

После подтверждения нажатием «L» «ОПОЛАСКИВАТЕЛЬ» прокручивается бесконечно.

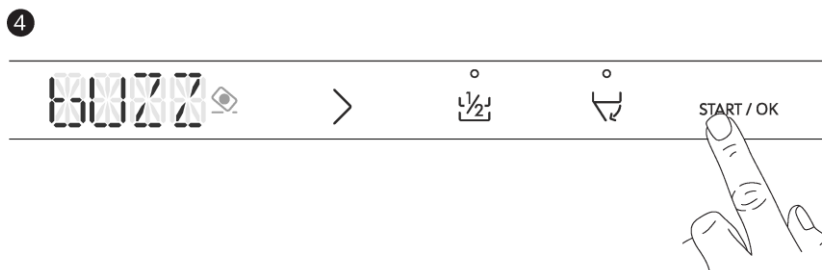
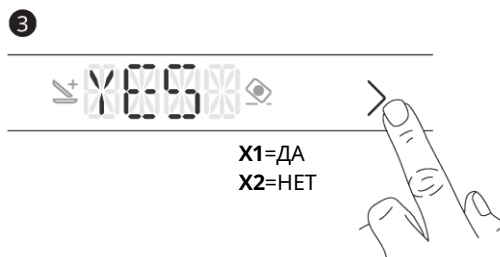
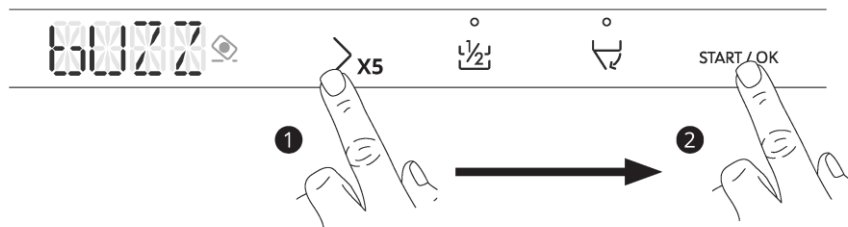


Уровень ополаскивателя (многократная дозировка)	Значение
0	Многократная дозировка и ополаскиватель не обнаружены.
1	1 импульс (1 доза)
2	2 импульса (2 дозы)
3	3 импульса (3 дозы)
4	4 импульса (4 дозы)
5	5 импульсов (5 доз)
6	6 импульсов (6 доз)

РУССКИЙ

ЗУММЕР

«ЗУММЕР» прокручивается бесконечно, затем после нажатия «L» появляется сначала «ДА», по умолчанию. После подтверждения нажатием «L» «ЗУММЕР» прокручивается бесконечно.



РУССКИЙ

Перед первым использованием

В зависимости от источника питания вода содержит различное количество известняка и минералов, которые откладываются на посуде, оставляя белесые пятна и отметины. Чем выше уровень этих минералов, присутствующих в воде, тем жестче вода. Посудомоечная машина оснащена блоком умягчения воды, который благодаря использованию специальной регенерирующей соли подает умягченную воду для мытья посуды. Степень жесткости вашей воды можно получить в вашей водопроводной компании.

Регулировка умягчителя воды

Убедитесь, что текущий уровень умягчителя воды соответствует жесткости водопроводной воды.

Используйте программу «Быстрая 1 час» для удаления загрязнений, оставшихся после процесса производства.

1. Налейте 1 литр воды в контейнер для соли.
2. Поместите 1 кг соли в контейнер для соли. Используйте грубую соль, предназначенную только для посудомоечных машин.
3. Заполните дозатор ополаскивателя.
4. Откройте кран подачи воды.
5. Выберите программу «Быстрая 1 час» и закройте дверцу посудомоечной машины, чтобы запустить ее.

Не используйте моющее средство и не кладите посуду в корзины.

⚠ ПРЕДУПРЕЖДЕНИЕ! Вода и соль могут выходить из контейнера для соли, когда вы его заполняете. После заполнения контейнера для соли немедленно запустите программу, чтобы предотвратить коррозию.

Если вы не используете прибор, закройте кран подачи воды.

Поиск и устранение неисправностей

Если у вас возникла проблема с вашим устройством, обратитесь к главе «Поиск и устранение неисправностей»

полной версии руководства пользователя, доступной на веб-сайте www.ikea.com.

Техническая информация

ДАННЫЕ	ПОЛНОСТЬЮ ИНТЕГРИРОВАННАЯ
Ширина x Высота x Глубина (см)	59,8 x 81,8 x 55

ТЕХНИЧЕСКИЕ ДАННЫЕ (см. паспортную табличку)

Количество комплектов посуды (EN 50242)	14
Вместимость с кастрюлями и посудой	для 9 человек
Давление подачи воды (МПа)	мин. 0,08 - макс. 1 МПа
Предохранитель / Потребляемая мощность / Напряжение питания	10A / 2000 Вт / 220-240 В

Ссылка на базу данных EPREL EC

QR-код на этикетке энергоэффективности, поставляемой вместе с прибором, предоставляет веб-ссылку на регистрацию этого устройства в базе данных EPREL EC. Сохраните этикетку энергоэффективности для справки вместе с руководством пользователя и всеми другими документами, прилагаемыми к данному прибору. Информацию о характеристиках изделия можно найти в базе данных EPREL EC по ссылке <https://eprel.ec.europa.eu>, а также по названию модели и номеру изделия, указанным на паспортной табличке прибора. См. главу «Описание изделия».

Для получения более подробной информации об энергетической маркировке посетите www.theenergylabel.eu.

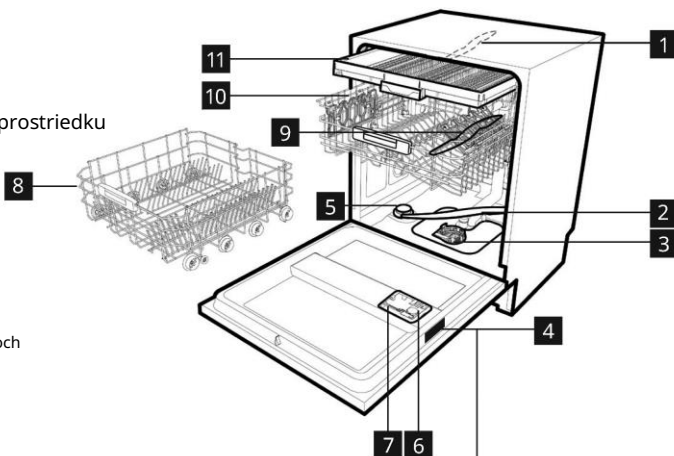
Чтобы загрузить полную версию, посетите веб-сайт www.ikea.com

SLOVENČINA

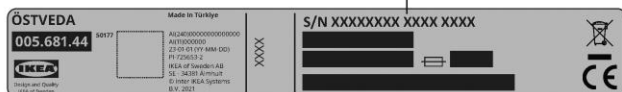
Opis výrobku

- 1** Tretie ostrekovacie rameno
- 2** Spodné ostrekovacie rameno
- 3** Filtre
- 4** Typový štítok
- 5** Zásobník na soľ
- 6** Dávkovač leštidla
- 7** Dávkovač umývacieho prostriedku
- 8** Dolný kôš
- 9** Horné ostrekovacie rameno
- 10** Horný kôš
- 11** Tretí kôš

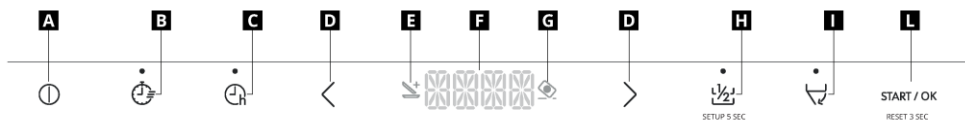
i Schéma poskytuje iba je všeobecný prehľad. Ďalšie podrobnosti nájdete v iných kapitolách alebo dokumentoch dodaných so spotrebičom.



Sériové číslo



Ovládací panel

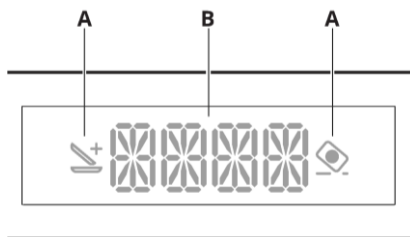


- A** Tlačidlo ZAPNUTÉ/VYPNUTÉ
- B** Tlačidlo EXPRESS
- C** Tlačidlo „ONESKORENÝ ŠTART“
- D** Tlačidlo VÝBER PROGRAMU
- E** Kontrolka „ADDISH“
- F** DISPLEJ

- G** Svetlo pre TABLETY
- H** Tlačidlo POLOVIČNÉ NAPLNENIE /nastavenie 5 s
- I** Tlačidlo AUTOMATICKÉ OTVORENIE DVIEROK
- L** ŠTART/OK/reset 3 sec

SLOVENČINA

Displej



A. Ukazovatele

B. Displej

Ukazovatele

Indikátor	Opis
	LED ADDISH ROZSVIETENÁ: keď svieti kontrolka ADDISH, znamená to, že môžete pridať viac jedál.
	Kontrolka TABLETA svieti: optimalizácia výkonu tabliet je aktívna.

Programy

Program

Umyvací prostriedok
na namáčanie
(predbežné umytie)

Teplota
umývania °C

Priemerná (min.)
doba umývania²

Tlačidlo
„POLOVIČNÉ
NAPLNENIE“¹

Power
wash

Tlačidlo
„AUTOMATICKÉ
OTVORENIE
DVEROK“¹

Tlačidlo
„TABLETY“²



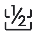




Program	Umyvací prostriedok na namáčanie (predbežné umytie)	Teplota umývania °C	Priemerná (min.) doba umývania ²	Tlačidlo „POLOVIČNÉ NAPLNENIE“ ¹	Power wash	Tlačidlo „AUTOMATICKÉ OTVORENIE DVEROK“ ¹	Tlačidlo „TABLETY“ ²	
P1 ECO	ECO	–	45	235	ÁNO	–	ÁNO	ÁNO
P2 AUTO	AUTO WASH	–	55-65	120-140	ÁNO	ÁNO	ÁNO	ÁNO
P3	RÝCHLY 1H	●	65	59	ÁNO	ÁNO	ÁNO	ÁNO
P4	UNIVERZÁLNY	–	60	129	ÁNO	ÁNO	ÁNO	ÁNO
P5	INTENZÍVNY	●	75	146	ÁNO	ÁNO	ÁNO	ÁNO
P6	SKLO	–	45	96	ÁNO	–	ÁNO	ÁNO
P7	TICHÝ	–	55	255	ÁNO	–	ÁNO	ÁNO
P8	PREDBEŽNÉ UMYTIE	–	–	10	ÁNO	–	ÁNO	NEDO- STUPNÉ

● Pridajte umyvací prostriedok na predbežné umývanie

① Počas chodu umývacieho programu sa na podlahu pod dverami umývačky riadu premieta kontrolka.

SLOVENČINA

Možnosti

Možnosti	Akcia	Displej
EXPRESS	 Stlačte tlačidlo B.	LED dióda možnosti sa rozsvieti.
ONESKORENÝ ŠTART	 Stlačením (alebo podržaním stlačeného) tlačidla C vyberte oneskorenie 0:30 – 24:00 h.	Po stlačení tlačidla C sa LED rozsvieti. Pri prvom stlačení sa zobrazí pevná hodnota „0:30“. Po „0:30“ opätovným stlačením klávesu C sa zobrazí „1h“. Po „24h“ opätovným stlačením klávesu C sa znova zobrazí „0:00“ (ako okamžitý štart).
POLOVIČNÉ NAPLNENIE	 Stlačte tlačidlo H.	LED dióda možnosti sa rozsvieti a horný/dolný/oba koše sa zobrazia po dobu 2 s.
		 Horný kôš
		 Dolný kôš
		 Oba koše
OTVORTE DVIERKA	 Stlačte I	LED dióda možnosti sa rozsvieti.

Express

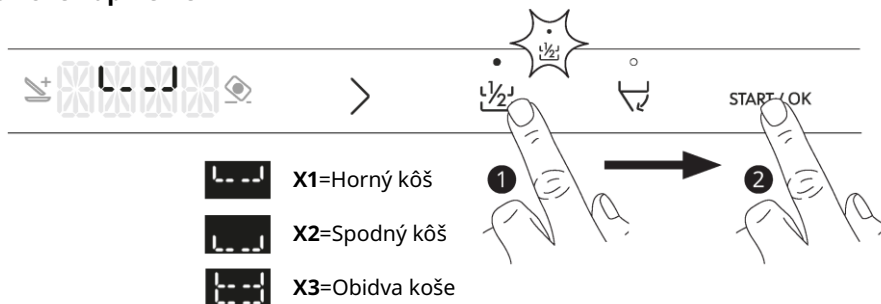


Oneskorený štart



SLOVENČINA

Polovičné naplnenie



Otvorte dvierka

Počas fázy sušenia sa dvierka automaticky otvoria a vy budete musieť pred vybraním riadu počkať na signál ukončenia cyklu.



Základné nastavenie

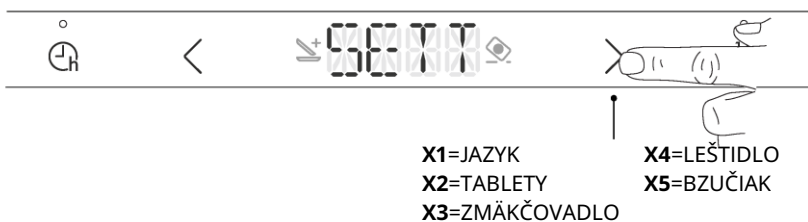
Vstúpiť do ponuky nastavenia

Stlačte a podržte tlačidlo H po dobu 5 s (iba pri výbere alebo maximálne pri načítaní). Všetky vedľajšie menu zobrazené v slučke: Tablety-->Zmäkčovač-->Leštadlo-->Bzučiak. Stlačením tlačidla D prejdite medzi nastaveniami doľava a doprava. Ak chcete ukončiť ponuku nastavenia, stlačte tlačidlo A.

1



2



SLOVENČINA

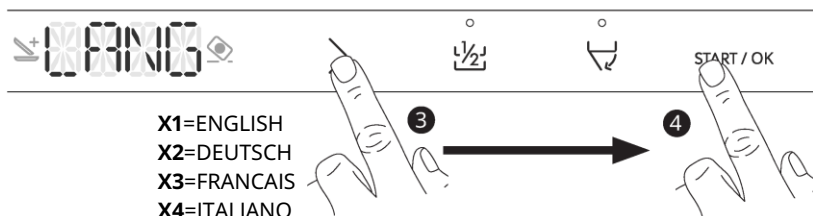
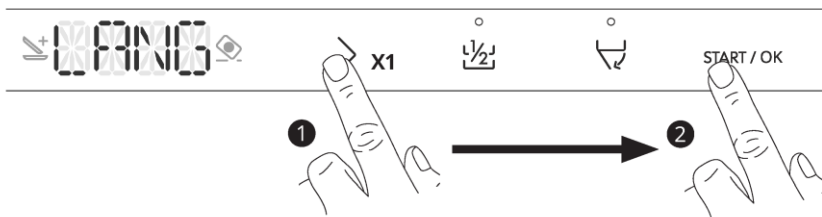
3



Výber nastavenia

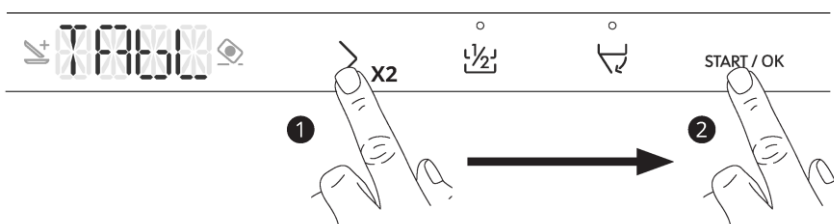
Jazyk

„JAZYK“ sa posúva donekonečna, potom po stlačení L sa najprv zobrazí „ENGLISH“, v predvolenom nastavení. Po potvrdení písmenom L sa „JAZYK“ posúva donekonečna.



Tablety

„TABLETY“ sa posúvajú donekonečna, potom sa po stlačení tlačidla L sa „NIE“ zobrazí ako prvé, v predvolenom nastavení. Ak je aktivovaná, špeciálna LED dióda sa rozsvieti až do deaktivácie. Po potvrdení pomocou L sa „TABLETY“ posúvajú donekonečna.

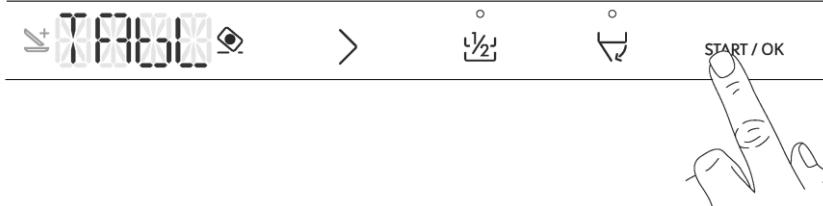


SLOVENČINA

3



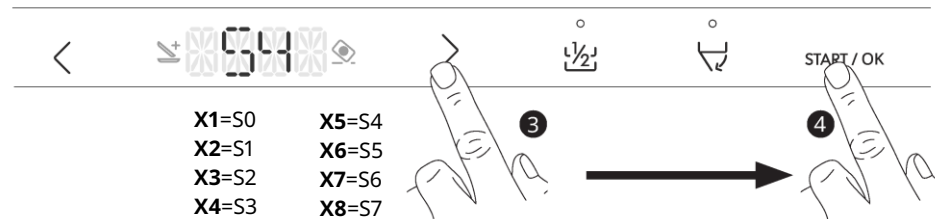
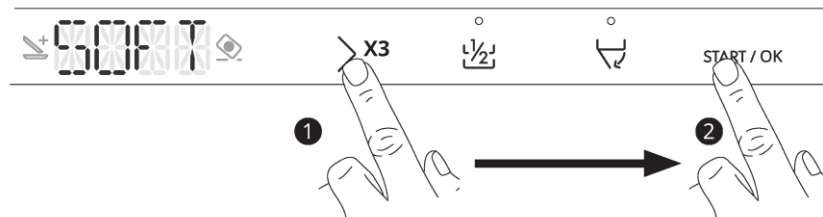
4



Zmäkčovač

„ZMÄKČOVAČ VODY“ sa posúva donekonečna, potom sa po stlačení L sa „S 4“ objaví najprv, v predvolenom nastavení, a potom ďalšie úrovne.

Po potvrdení pomocou L sa „ZMÄKČOVAČ VODY“ posúva donekonečna.



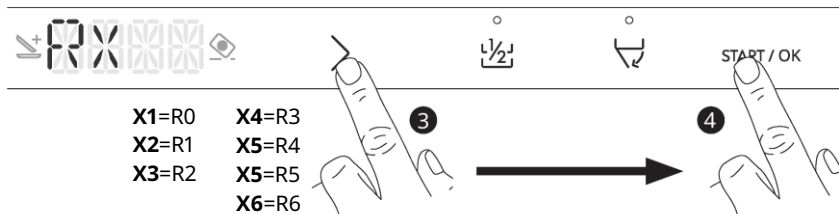
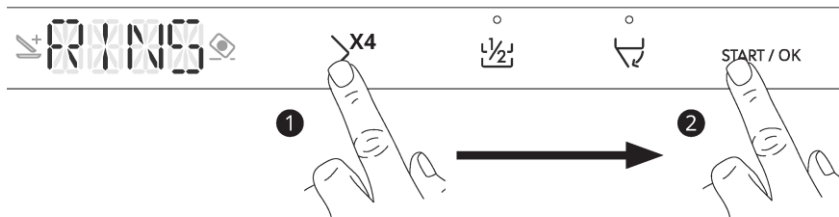
Úroveň	°fH	°dH	
0	0 - 6	0 - 3	S0
1	7 - 11	4 - 6	S1
2	12 - 20	7 - 11	S2
3	21 - 29	12 - 16	S3
4*	30 - 39	17 - 22	*S4
5	40 - 48	23 - 27	S5
6	49 - 59	28 - 33	S6
7	60 - 89	34 - 50	S7

*Zobrazí sa predvolene

SLOVENČINA

Leštidlo

„LEŠTIDLO“ sa posúva donekonečna, potom sa po stlačení L „R X“ objaví najprv, v predvolenom nastavení, potom iné úrovne. Po potvrdení pomocou L sa „LEŠTIDLO“ posúva donekonečna.

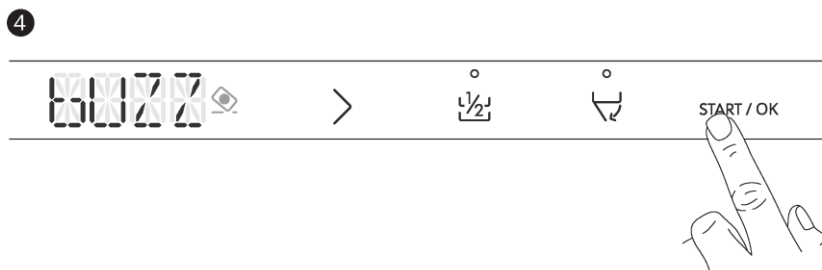
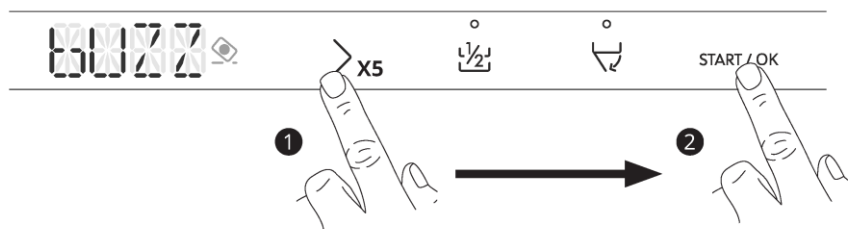


Úroveň leštidla (viacnásobné dávkovanie)	Význam
0	Žiadna detekcia viacerých dávok ani leštidla.
1	1 stlačenie (1 dávka)
2	2 stlačenia (2 dávky)
3	3 stlačenia (3 dávky)
4	4 stlačenia (4 dávky)
5	5 stlačení (5 dávok)
6	6 stlačení (6 dávok)

SLOVENČINA

Bzučiak

„BZUČIAK“ sa posúva donekonečna, potom sa po stlačení tlačidla L sa „ÁNO“ zobrazí ako prvé, v predvolenom nastavení. Po potvrdení pomocou L sa „BZUČIAK“ nekonečne posúva.



SLOVENČINA

Pred prvým použitím

V závislosti od zdroja prívodu obsahuje voda rôzne množstvá vápenatých solí a minerálov, ktoré sa usadzujú na riade a zanechávajú belavé škvrny a stopy. Čím vyššia je hladina týchto minerálov vo vode, tým je voda tvrdšia.

Umývačka riadu je vybavená jednotkou na zmäkčovanie vody, ktorá dodáva pomocou špeciálnej regeneračnej soli zmäkčenú vodu na umývanie riadu. Stupeň tvrdosti vašej vody vám poskytne vaša vodárenská spoločnosť.

Regulácia zmäkčovača vody

Uistite sa, že aktuálna hladina zmäkčovača vody je nastavená na tvrdosť prívodnej vody.

Na odstránenie zvyškov z výrobného procesu použite program Rýchly 1h.

1. Do nádoby na soľ nalejte 1 liter vody.
 2. Do nádoby na soľ vložte 1 kg soli. Používajte hrubú soľ určenú len do umývačiek riadu.
 3. Doplňte dávkovač leštidla.
 4. Otvorte vodovodný kohútik.
 5. Vyberte program Rýchly 1h a zatvorte dverka umývačky riadu, aby ste ho spustili.
- Nepoužívajte čistiaci prostriedok a nedávajte riad do košov.



VÝSTRAHA: Voda a soľ môžu vytekať z nádoby na soľ, keď ju naplníte. Po naplnení nádoby so soľou okamžite spustite program na zabránenie korózii.

Ak spotrebič nepoužívate, zatvorte vodovodný kohútik.

Riešenie problémov

Ak sa vyskytne problém so spotrebičom, pozrite si kapitolu „Riešenie problémov“

v úplnej verzii používateľskej príručky dostupnej na adrese: www.ikea.com.

Technické informácie

ÚDAJE	PLNE INTEGROVANÁ
Šírka x Výška x Hĺbka (cm)	59,8x81,8x55

TECHNICKÉ ÚDAJE (pozri typový štítok)

Počet súprav (EN 50242)	14
Kapacita s panvicami a riadom	9 osôb
Tlak prívodu vody (MPa)	Min 0,08 - Max 1 Mpa
Poistka/Napájanie/Napájacie napätie	10 A/2000 W/220 – 240 V

Prepojenie na databázu EU EPREL

QR kód na energetickom štítku dodanom so spotrebičom poskytuje webové prepojenie na registráciu tohto spotrebiča v databáze EU EPREL. Energetický štítok uschovajte ako referenciu spolu s používateľskou príručkou a všetkými ostatnými dokumentmi poskytnutými s týmto spotrebičom. Informácie týkajúce sa výkonu výrobku je možné nájsť v databáze EU EPREL pomocou prepojenia <https://eprel.ec.europa.eu> a názvu modelu a čísla výrobku, ktoré nájdete na typovom štítku spotrebiča. Pozrite si kapitolu „Opis produktu“.

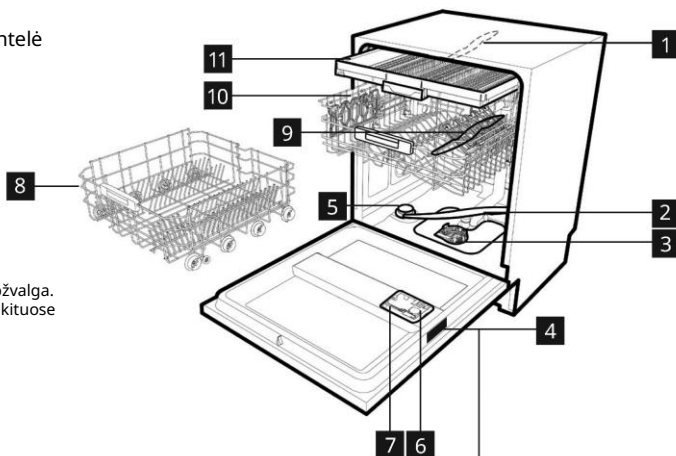
Podrobnejšie informácie o energetickom štítku nájdete na stránke www.theenergylabel.eu.

LIETUVIŲ

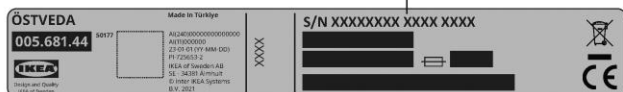
Gaminio aprašymas

- 1 Trečiasis purkštuvus
- 2 Apatinis purkštuvus
- 3 Filtrai
- 4 Techninių duomenų lentelė
- 5 Druskos talpykla
- 6 Skalavimo priemonės skirstytuvus
- 7 Ploviklio skirstytuvus
- 8 Apatinis krepšys
- 9 Viršutinis purkštuvus
- 10 Viršutinis krepšys
- 11 Trečiasis krepšys

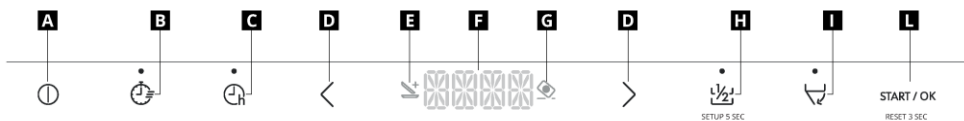
i Pateikta bendra prietaiso apžvalga. Daugiau informacijos rasite kituose skyreliuose ar su prietaisu pateiktuose dokumentuose.



Serijos numeris



Valdymo skydelis

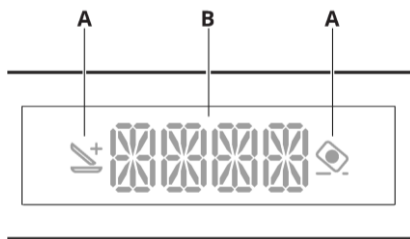


- A** ĮJUNGIMO / IŠJUNGIMO mygtukas
- B** Mygtukas EXPRESS
- C** UŽDELSTO PALEIDIMO mygtukas
- D** PROGRAMOS PASIRINKIMO mygtukas
- E** ADDISH lemputė
- F** EKRANAS

- G** TABLETĖS lemputė
- H** PUSĖS PAKROVOS / sąrankos per 5 sek. mygtukas
- I** AUTOMATINIO DURELIŲ ATIDARYMO mygtukas
- L** PALEIDIMAS / GERAI / grįžtis per 3 sek.

LIETUVIŲ

Rodinys



A. Indikatoriai

B. Rodinys

Indikatoriai

Indikatorius	Aprašymas
	„ADDISH“ LEMPUTĖ ŠVIEČIA: kai ADDISH lemputė šviečia, tai reiškia, kad galite pridėti daugiau indų.
	TABLETĖS lemputė ŠVIEČIA: tablečių našumo optimizavimas aktyvus.

Programos

Programa

Mirkymo ploviklis (pradinis plovimas)

Plovimo temperatūra, °C

Vidutinė plovimo trukmė (min.)²PUŠĖS PAKROVOS mygtukas¹

Power wash

AUTOMATINIO DURELIŲ ATIDARYMO mygtukas¹Mygtukas TABLETĖS²



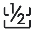




P1	ECO	ECO	–	45	235	TAIP	–	TAIP	TAIP
P2	AUTO	AUTO WASH	–	55–65	120–140	TAIP	TAIP	TAIP	TAIP
P3		SPARČIOJI, 1 val.	●	65	59	TAIP	TAIP	TAIP	TAIP
P4		UNIVERSALIOJI	–	60	129	TAIP	TAIP	TAIP	TAIP
P5		INTENSIVIOJI	●	75	146	TAIP	TAIP	TAIP	TAIP
P6		STIKLAS	–	45	96	TAIP	–	TAIP	TAIP
P7		TYLIOJI	–	55	255	TAIP	–	TAIP	TAIP
P8		PRADINIS PLOVIMAS	–	–	10	TAIP	–	TAIP	Netai-koma

● Pridėti ploviklio pradiniam plovimui

① Indaplovei veikiant, apatinė lemputė apšviečia grindis po indaplovės durelėmis.

LIETUVIŲ

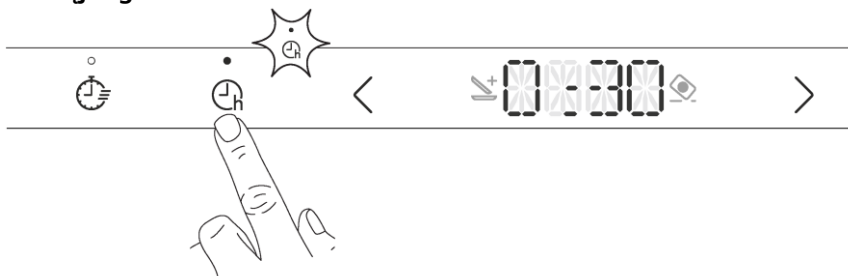
Parinktys

Parinkty	Veiksmas	Rodiny
EXPRESS	 Paspauskite mygtuką B.	Įsijungs parinkties šviesos diodas.
UŽDELSTAS ĮJUNGIMAS	 Paspauskite (arba laikykite nuspausta) mygtuką C, kad pasirinktumėte 0:30–24:00 val. delsą.	Paspaudus C, įsijungia ŠVIESOS DIODAS . Paspaudus pirmą kartą rodoma „0:30“, fiksuota. Po „0:30“ dar kartą paspaudus C, rodoma „1h“. Po „24h“ dar kartą paspaudus C, vėl rodoma „0:00“ (kaip neatidėliotina pradžia).
PUSĖ PAKROVOS	 Paspauskite mygtuką H.	Įsijungs parinkties šviesos diodas ir viršutinis / apatinis / abu krepšiai bus rodomi 2 sek.
		 Viršutinis krepšys
		 Apatinis krepšys
 Abu krepšiai		
DURELIŲ ATIDARYMAS	 Paspauskite I	Įsijungs parinkties šviesos diodas.

Express

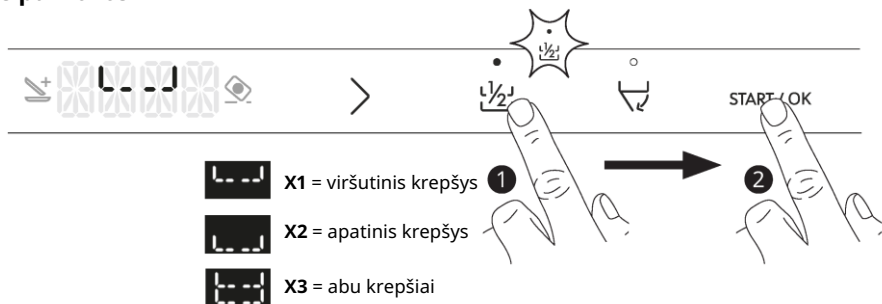


Uždelstas įjungimas



LIETUVIŲ

Pusė pakrovos



Durelių atidarymas

Per džiovinimo etapą durelės atsidarys automatiškai, o prieš išimdami indus turėsite palaukti ciklo pabaigos signalo.



Pagrindinis nustatymas

Sąrankos meniu atidarymas

Paspauskite ir 5 sekundes palaikykite mygtuką H (tik pasirinkus arba tik esant maksimaliam rodiniui).

Visi antriniai meniu rodomi cikliškai: Tabletės --> Vandens minkštinimas --> Skalavimo priemonė --> Garsinis signalas.

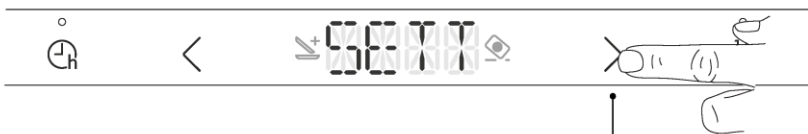
Paspauskite D, kad slinktumėte kairėn ir dešinėn tarp nustatymų.

Norėdami išeiti iš sąrankos meniu, paspauskite A.

1



2



X1 = KALBA

X2 = TABLETĖS

X3 = VANDENS MINKŠTIKLIS

X4 = SKALAVIMO PRIEMONĖ

X5 = GARSINIS SIGNALAS

LIETUVIŲ

3

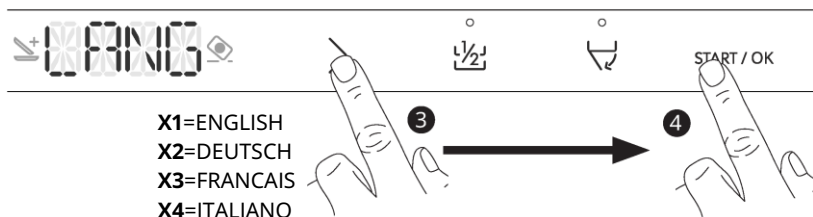
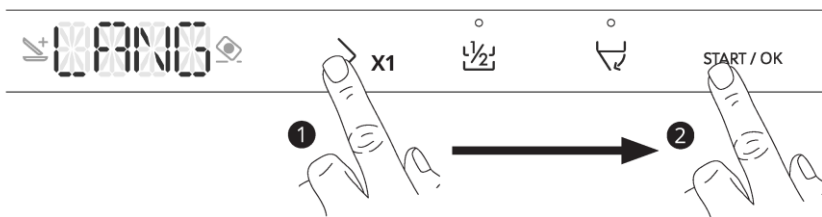


Sąrankos pasirinkimas

Kalba

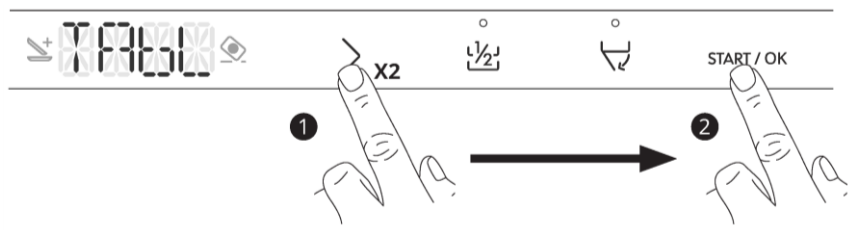
Meniu KALBA slenkama be galo, tada paspaudus L pirmiausia rodoma ENGLISH pagal numatytuosius nustatymus.

Patvirtinus mygtuku L, meniu KALBA slenkama be galo.



Tabletės

Meniu TABLETĖS slenkama be galo, paskui paspaudus L pirmiausia rodoma „NE“ pagal numatytuosius nustatymus. Jei įjungta, specialus šviesos diodas įsijungs iki išjungimo. Patvirtinus mygtuku L, meniu TABLETĖS slenkama be galo.

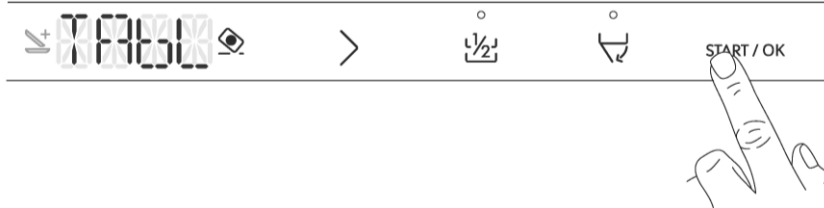


LIETUVIŲ

3



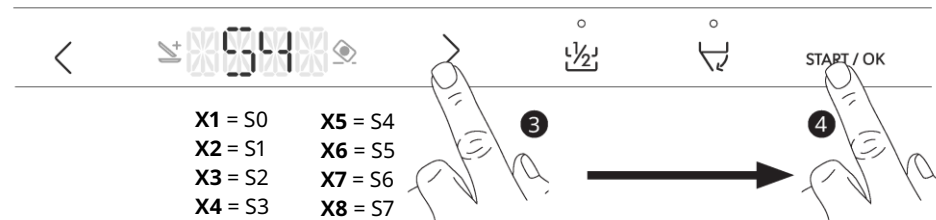
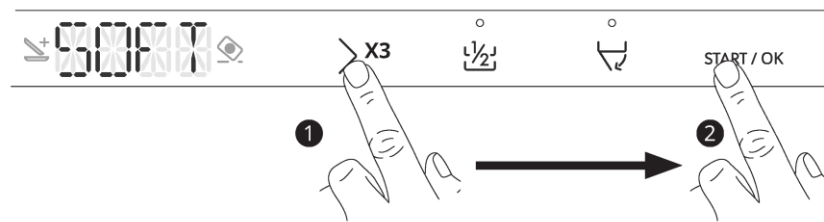
4



Vandens minkštiklis

Meniu VANDENS MINKŠTIKLIS slenkama be galo, paskui paspaudus L pirmiausia rodoma S4 pagal numatytuosius nustatymus, tada rodomi kiti lygiai.

Patvirtinus mygtuku L, meniu VANDENS MINKŠTIKLIS slenkama be galo.



Lygis	°fH	°dH	
0	0–6	0–3	S0
1	7–11	4–6	S1
2	12–20	7–11	S2
3	21–29	12–16	S3
4*	30–39	17–22	*S4
5	40–48	23–27	S5
6	49–59	28–33	S6
7	60–89	34–50	S7

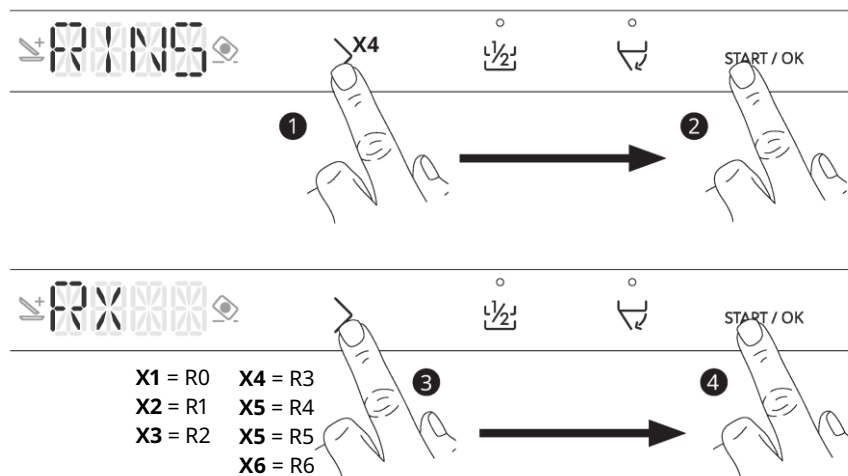
* Rodoma pagal numatytuosius nustatymus.

LIETUVIŲ

Skalavimo priemonė

Meniu „SKALAVIMO PRIEMONĖ“ slenkama be galo, paskui paspaudus L pirmiausia rodoma „R X“ pagal numatytuosius nustatymus, o tada rodomi kiti lygiai.

Patvirtinus mygtuku L, meniu SKALAVIMO PRIEMONĖ slenkama be galo.

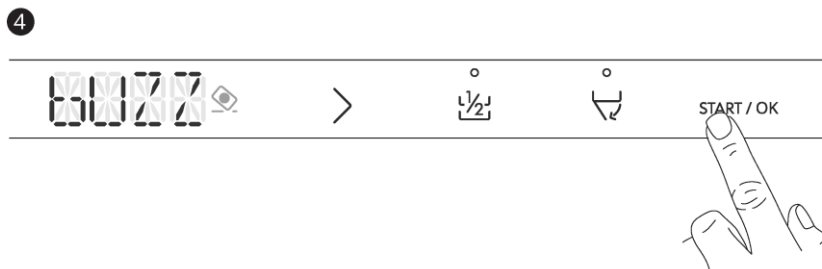
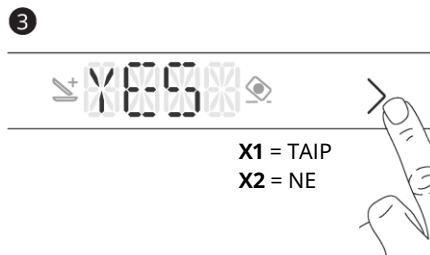
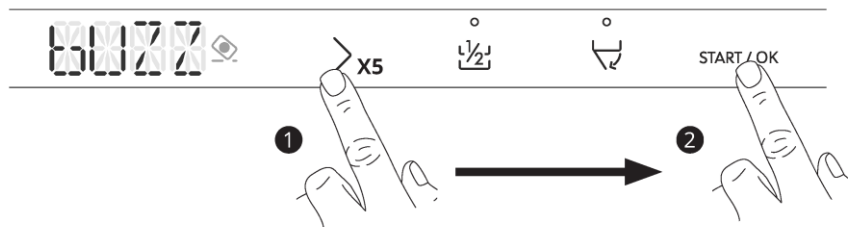


Skalavimo priemonės lygis (kelios dozės)	Reikšmė
0	Nėra kelių dozių ir skalavimo priemonės aptikimo.
1	1 impulsas (1 dozė)
2	2 impulsai (2 dozės)
3	3 impulsai (3 dozės)
4	4 impulsai (4 dozės)
5	5 impulsai (5 dozės)
6	6 impulsai (6 dozės)

LIETUVIŲ

Garsinis signalas

Meniu GARSINIS SIGNALAS slenkama be galo, tada paspaudus L pirmiausia rodoma „TAIP“ pagal numatytuosius nustatymus. Patvirtinus mygtuku L, meniu GARSINIS SIGNALAS slenkama be galo.



LIETUVIŲ

Prieš naudojant pirmą kartą

Priklausomai nuo vandens tiekimo šaltinio, vandenyje gali būti įvairus kalkių ir mineralų kiekis, kurie nusėdę ant indų palieka balkšvas dėmelės ir žymės. Kuo didesnis šių mineralų kiekis vandenyje, tuo kietesnis vanduo.

Indaplovėje sumontuotas vandens minkštinimo įtaisas, kuris naudodamas specialią druską tiekia suminkštinimą vandeniui indams plauti. Vandens kietumo laipsnį galite sužinoti iš savo vandens tiekimo įmonės.

Vandens minkštinimo nustatymai

Įsitikinkite, kad dabartinis vandens minkštinimo lygis yra sureguliuotas pagal vandens tiekimo kietumą.

Naudokite programą „Sparčioji, 1 val.“, kad pašalintumėte likučius iš gamybos proceso.

1. Į druskos talpyklą įpilkite 1 litrą vandens.
2. Į druskos talpyklą įberkite 1 kg druskos. Naudokite tik indaplovėms skirtą rupią druską.
3. Įpilkite į skirstytuvą skalavimo priemonės.
4. Atsukite vandens čiaupą.
5. Pasirinkite programą „Sparčioji, 1 val.“ ir uždarykite indaplovės dureles, kad ją paleistumėte. Nenaudokite ploviklio ir nedėkite indų į krepšius.



ĮSPĖJIMAS. Pripildžius druskos talpyklą, iš jos gali ištekti vandens su druska. Užpildę druskos talpyklą, nedelsdami pradėkite programą, kad išvengtumėte korozijos.

Jeigu prietaiso nenaudojate, uždarykite vandens čiaupą.

Trikčių šalinimas

Jeigu kilo prietaiso problema, peržiūrėkite visos naudotojo vadovo versijos skyrių „Trikčių šalinimas“,

kurį galite rasti: www.ikea.com.

Techninė informacija

DUOMENYS	VISIŠKAI INTEGRUOTA
Plotis x aukštis x gylis (cm)	59,8 x 81,8 x 55

TECHNINIAI DUOMENYS (žr. techninių duomenų lentelę)

Indų rinkinių skaičius (EN 50242)	14
Talpa, įskaitant keptuves ir indus	9 žmonėms
Tiekiamo vandens slėgis (MPa)	Min. 0,08, maks. 1 Mpa
Saugiklis / maitinimo įvadas / maitinimo įtampa	10 A / 2000 W / 220–240 V

Nuoroda į ES EPREL duomenų bazę

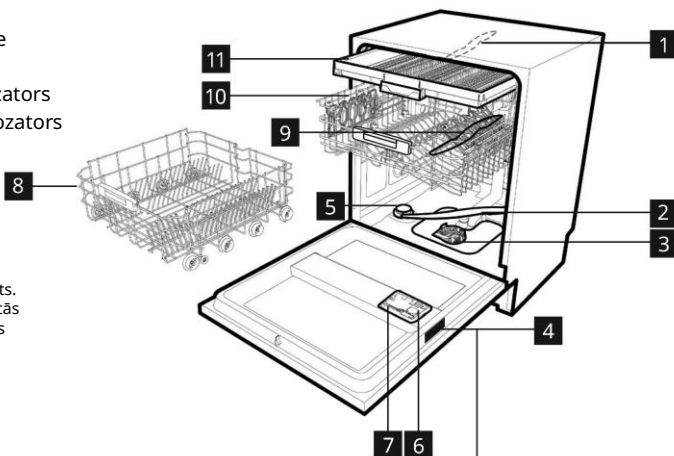
Nuskaičius QR kodą su prietaisu pateiktoje energijos suvartojimo etiketėje, pateikiama internetinė nuoroda į šio prietaiso registraciją ES EPREL duomenų bazėje. Energijos suvartojimo etiketę laikykite kartu su naudotojo vadovu ir visais kitais su šiuo prietaisu pateiktais dokumentais. Informacijos apie gaminio savybes galima rasti ES EPREL sistemoje per nuorodą <https://eprel.ec.europa.eu>, pateikiant modelio pavadinimą bei gaminio numerį, nurodytus prietaiso techninių duomenų lentelėje. Žr. skyrelį „Gaminio aprašymas“. Išsamios informacijos apie energijos suvartojimo etiketę rasite adresu www.theenergylabel.eu.

LATVIEŠU

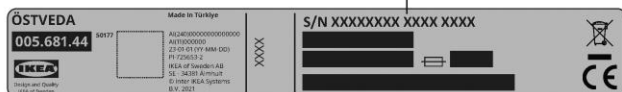
Produkta apraksts

- 1 Trešā smidzinātāja svira
- 2 Apakšējā smidzinātāja svira
- 3 Filtri
- 4 Tehnisko datu plāksnīte
- 5 Sāls tvertne
- 6 Skalošanas līdzekļa dozators
- 7 Mazgāšanas līdzekļa dozators
- 8 Apakšējais grozs
- 9 Augšējā smidzinātāja svira
- 10 Augšējais grozs
- 11 Trešais grozs

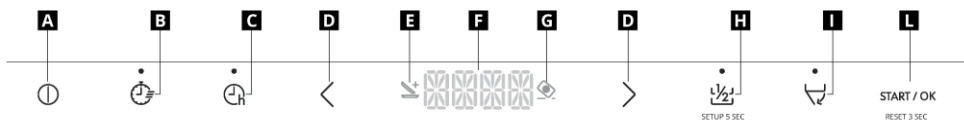
i Šī grafika ir vispārīgs pārskats. Sīkāku informāciju skatiet citās nodaļās vai dokumentos, kas pievienoti ierīcei.



Sērijas numurs



Vadības panelis

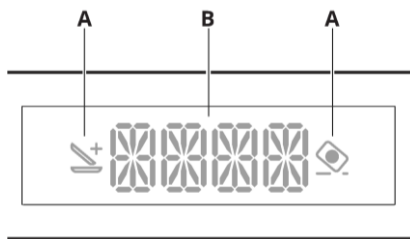


- A** Ieslēgšanas/izslēgšanas poga
- B** "EXPRESS" poga
- C** UZSĀKŠANAS AIZKAVES poga
- D** PROGRAMMAS IZVĒLES poga
- E** ADDISH gaismā
- F** EKRĀNS

- G** TABLETES gaismā
- H** Poga PUSLODZE / Iestatīt 5 sekundes
- I** "AUTO DOOR" ATVĒRŠANAS POGA
- L** SĀKT / LABI / atiestatīt 3 sekundes

LATVIEŠU

Ekrāns



A. Indikatori

B. Ekrāns

Indikatori

Indikators	Apraksts
	ADDISH GAISMA IESLĒGTA: kad ieslēgta ADDISH gaisma, tas nozīmē, ka varat pievienot papildu traukus.
	TABLETES gaisma ieslēgta: tablešu veikspējas optimizācija ir aktīva.

Programmas

Programma

Mazgāšanas līdzeklis mērcēšanai (priekšmazgāšana) Mazgāšanas temperatūra °C Vidējais (min.) mazgāšanas ilgums² *PUSSLODZES* poga¹ Power wash Poga "AUTO DOOR" ATVERŠANA*¹ Poga "TABLETES"²



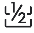




P1	ECO	ECO	—	45	235	JĀ	—	JĀ	JĀ
P2	AUTO	"AUTO WASH"	—	55-65	120-140	JĀ	JĀ	JĀ	JĀ
P3		ĀTRĀ 1H	●	65	59	JĀ	JĀ	JĀ	JĀ
P4		UNIVERSĀLĀ	—	60	129	JĀ	JĀ	JĀ	JĀ
P5		INTENSĪVĀ	●	75	146	JĀ	JĀ	JĀ	JĀ
P6		STIKLS	—	45	96	JĀ	—	JĀ	JĀ
P7		KLUSĀ	—	55	255	JĀ	—	JĀ	JĀ
P8		PRIEKŠMAZGĀŠANA	—	—	10	JĀ	—	JĀ	Neattiecas

● Pievienojiet mazgāšanas līdzekli priekšmazgāšanai

① Kamēr mazgāšanas programma darbojas, grīdas gaisma tiek projicēta uz grīdas zem trauku mazgājamās mašīnas durvīm.

LATVIEŠU

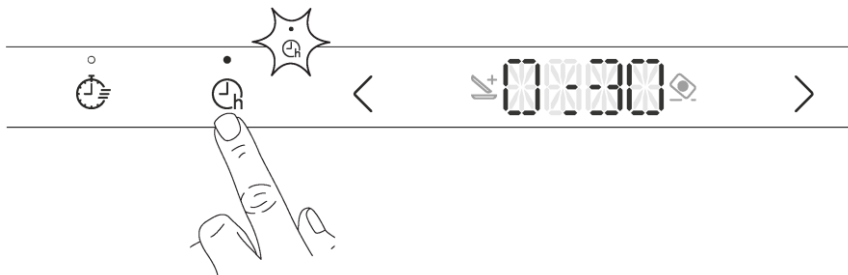
Opcijas

Opcijas	Darbība	Ekrāns
EXPRESS	 Nospiediet pogu B.	Pagriežas opcijas gaismas diode.
UZSĀKŠANAS AIZKAVE	 Nospiediet (vai turiet nospiestu) pogu C, lai izvēlētos 0:30-24:00h aizkavi.	Kad nospiesta poga C, gaismas diode ieslēdzas. Pirmajā nospiešanas reizē ir redzams fiksēts rādījums "0:30". Pēc "0:30" vēlreiz nospiežot C, tiek rādīts "1h". Pēc "24h" vēlreiz nospiežot C, atkal tiek rādīts "0:00" (tūlītēja sākšana).
PUSSLODZE	 Nospiediet pogu H.	ieslēdzas opcijas gaismas diode, un 2 sekundes tiek rādīts augšējais/apakšējais/abi grozi.
		 Augšējais grozs
		 Apakšējais grozs
		 Abi grozi
ATVĒRT DURVIS	 Nospiediet I	Pagriežas opcijas gaismas diode.

Express

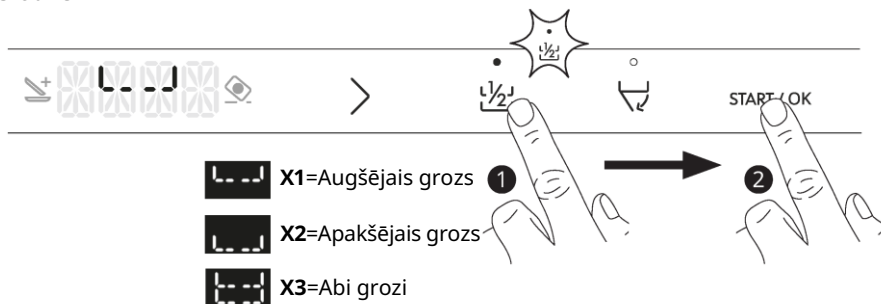


Uzsākšanas aizkave



LATVIEŠU

Pusslodze



Atvērt durvis

Žāvēšanas fāzē durvis atvēršies automātiski, un pirms trauku izņemšanas jums būs jāgaida cikla beigu signāls.



Pamatiestatījums

Iestatīšanas izvēlnes atvēršana

Nospiediet un turiet pogu H 5 sekundes (tikai atlases maksimālās lasīšanas režīmā).

Visas apakšizvēlnes parādītas cikliski: Tabletes-->Mīkstinātājs-->Skalošanas līdzeklis-->Skaņas signāls.

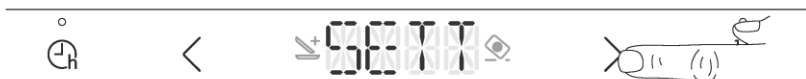
Nospiediet D, lai ritinātu pa kreisi un pa labi starp iestatījumiem.

Lai izietu no iestatīšanas izvēlnes, nospiediet A.

1



2



X1=VALODA

X2=TABLETES

X3=MĪKSTINĀTĀJS

X4=SKALOŠANAS LĪDZEKLIS

X5=SKAŅAS SIGNĀLS

LATVIEŠU

3

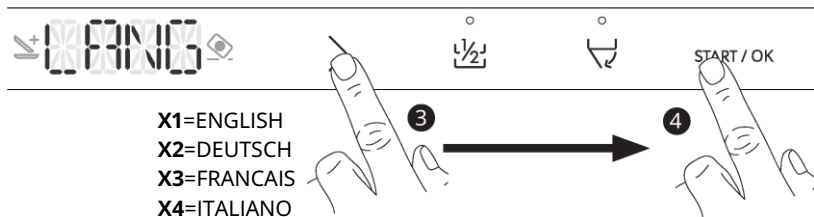
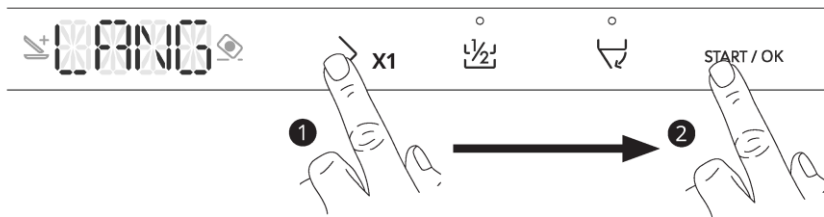


Iestatīšanas atlase

Valoda

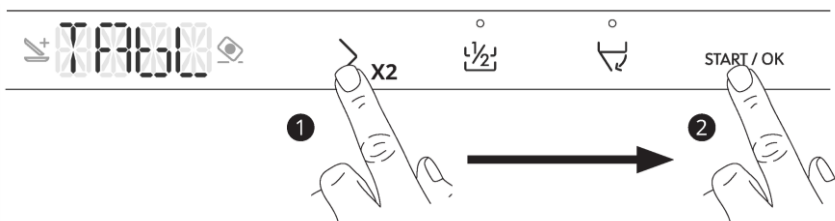
Opcija "VALODA" tiek ritināta bezgalīgi; nospiežot L, pēc noklusējuma vispirms tiek parādīta angļu valoda jeb "ENGLISH".

Pēc apstiprināšanas ar L "VALODA" tiek ritināta bezgalīgi.



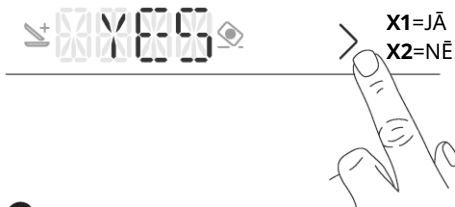
Tabletes

Opcija "TABLETES" tiek ritināta bezgalīgi; nospiežot L, pēc noklusējuma vispirms tiek parādīta opcija "NE". Ja noteiktā gaismas diode ir aktivizēta, tā ieslēdzas līdz deaktivizēšanai. Pēc apstiprināšanas ar L opcija "TABLETES" tiek ritināta bezgalīgi.

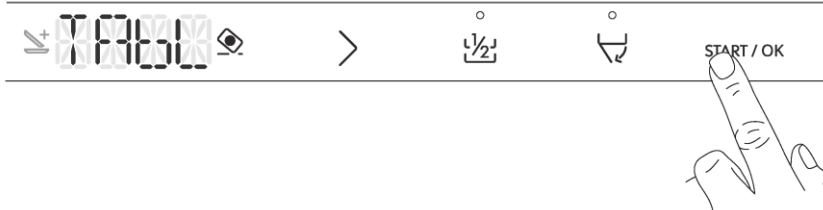


LATVIEŠU

3

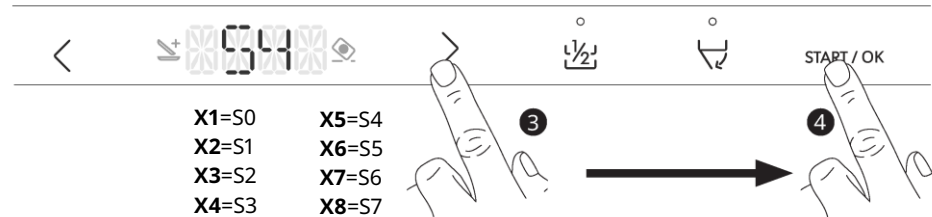
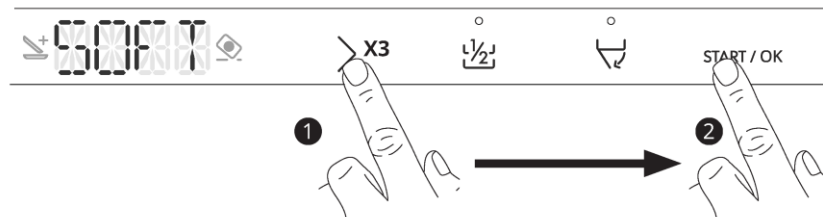


4



Mīkstinātājs

Opcija "MĪKSTINĀTĀJS" tiek ritināta bezgalīgi; nospiežot L, pēc noklusējuma vispirms tiek parādīta opcija "S 4" un pēc tam pārējie līmeņi. Pēc apstiprināšanas ar L opcija "MĪKSTINĀTĀJS" tiek ritināta bezgalīgi.



Līmenis	°fH	°dH	
0	0-6	0-3	S0
1	7-11	4-6	S1
2	12-20	7-11	S2
3	21-29	12-16	S3
4*	30-39	17-22	*S4
5	40-48	23-27	S5
6	49-59	28-33	S6
7	60-89	34-50	S7

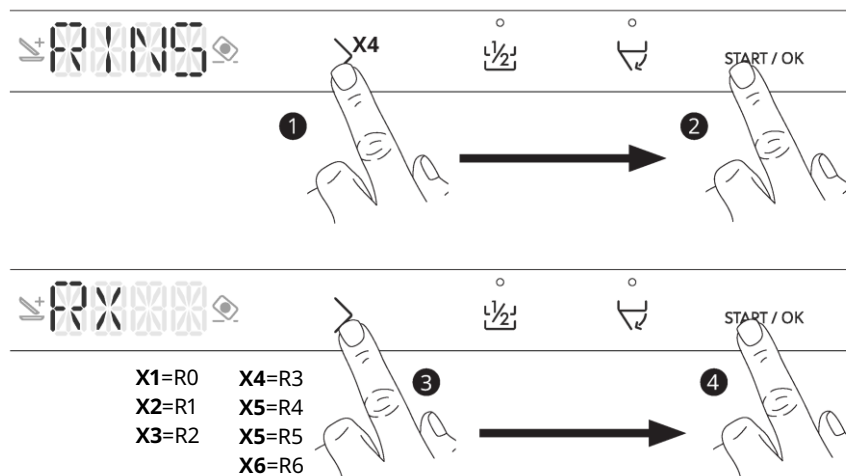
* Parādās pēc noklusējuma

LATVIEŠU

Skalošanas līdzeklis

Opcija "SKALOŠANAS LĪDZEKLIS" tiek ritināta bezgalīgi; nospiežot L, pēc noklusējuma vispirms tiek parādīta opcija "R X" un pēc tam pārējie līmeņi.

Pēc apstiprināšanas ar L opcija "SKALOŠANAS LĪDZEKLIS" tiek ritināta bezgalīgi.

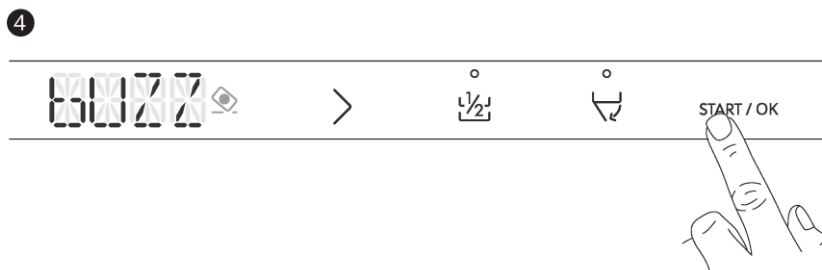
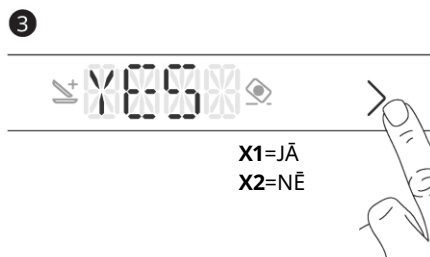
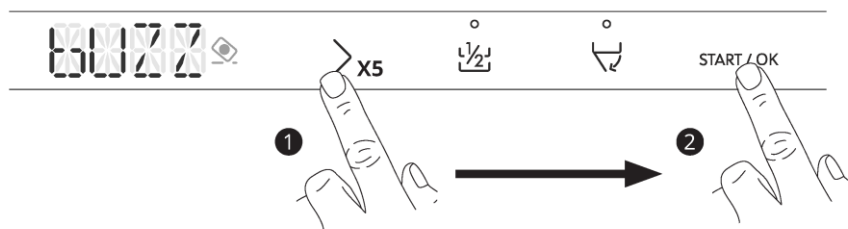


Skalošanas līdzekļa līmenis (vairākas devas)	Nozīme
0	Nav vairāku devu un skalošanas līdzekļa noteikšanas.
1	1 impulss (1 deva)
2	2 impulsi (2 devas)
3	3 impulsi (3 devas)
4	4 impulsi (4 devas)
5	5 impulsi (5 devas)
6	6 impulsi (6 devas)

LATVIEŠU

Skaņas signāls

Opcija "SKAŅAS SIGNĀLS" tiek ritināta bezgalīgi; nospiežot L, pēc noklusējuma vispirms tiek parādīta opcija "JĀ".
Pēc apstiprināšanas ar L opcija "SKAŅAS SIGNĀLS" tiek ritināta bezgalīgi.



LATVIEŠU

Pirms pirmās lietošanas reizes

Atkarībā no piegādes avota ūdens satur dažādus kalcīnkaļakmens un minerālielu daudzumus, kas nogulsnējas uz traukiem, atstājot bālganus traipus un nosēdumus. Jo augstāks ir šo minerālielu līmenis ūdenī, jo cietāks ir ūdens. Trauku mazgājamā mašīna ir aprīkota ar ūdens mīkstinātāju, kas, izmantojot īpašu reģenerējošu sāli, trauku mazgāšanai piegādā mīkstinātu ūdeni. Ūdens cietības pakāpi var noskaidrot no jūsu ūdensapgādes uzņēmuma.

Ūdens mīkstinātāja regulēšana

Pārlicinieties, ka ūdens mīkstinātāja pašreizējais līmenis ir pielāgots ūdens padeves cietībai.

Izmantojiet programmu Rapid 1h, lai noņemtu ražošanas procesa atlikumus.

1. Ielejiet 1 litru ūdens sāls tvertnē.
2. Ievietojiet 1 kg sāls sāls tvertnē.
3. Izmantojiet neapstrādātu sāli, kas paredzēts tikai trauku mazgājamām mašīnām.
4. Piepildiet skalošanas līdzekļa dozatoru.
4. Atveriet ūdens krānu.
5. Atlasiet programmu Rapid 1h un aizveriet trauku mazgājamās mašīnas durvis, lai to iedarbinātu. Nelietojiet mazgāšanas līdzekli un nelieciet traukus grozos.



BRĪDINĀJUMS. Piepildot sāls tvertni, **no tās var izplūst ūdens un sāls. Pēc sāls tvertnes piepildīšanas nekavējoties sāciet programmu, lai novērstu koroziju.**

Ja neizmantojat ierīci, aizveriet ūdens krānu.

Problēmu novēršana

Ja rodas problēma ar ierīci, skatiet nodaļu "Problēmu novēršana"

lietotāja rokasgrāmatas pilnajā versijā, kas pieejama vietnē www.ikea.com.

Tehniskā informācija

DATI	PILNĪBĀ INTEGRĒTS
Platums x augstums x dziļums (cm)	59,8 x 81,8 x 55

TEHNISKIE DATI (skatīt tehnisko datu plāksnīti)

Vietas iestatījumi (EN 50242)	14
Ietilpība ar pannām un traukiem	9 cilvēkiem
Ūdens padeves spiediens (MPa)	Min. 0,08 – maks. 1 Mpa
Drošinātājs / barošanas ievade / barošanas spriegums	10 A / 2000 W / 220–240 V

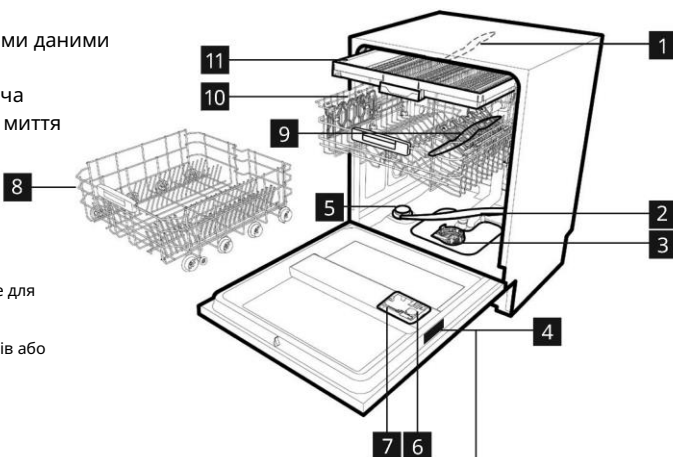
Saite uz EU EPREL datubāzi

Kvadrātkods uz enerģijas etiķetes, kas piegādāta kopā ar ierīci, nodrošina tīmekļa saiti uz šīs ierīces reģistrāciju ES EPREL datu bāzē. Saglabājiet energoefektivitātes uzlīmi uzziņai kopā ar lietotāja rokasgrāmatu un pārējiem dokumentiem, kas pievienoti šai ierīcei. Informāciju, kas saistīta ar produkta veiktspēju, ir iespējams atrast ES EPREL datubāzē, izmantojot saiti <https://eprel.ec.europa.eu> un modeļa nosaukumu un produkta numuru, ko varat atrast ierīces datu plāksnītē. Skatiet nodaļu "Produkta apraksts". Lai iegūtu sīkāku informāciju par energomarķējumu, apmeklējiet www.theenergylabel.eu.

УКРАЇНСЬКА

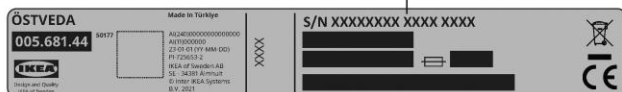
Опис виробу

- 1** Третє коромисло-розбризувач
- 2** Нижнє коромисло-розбризувач
- 3** Фільтри
- 4** Табличка з паспортними даними
- 5** Контейнер для солі
- 6** Диспенсер ополіскувача
- 7** Диспенсер засобу для миття
- 8** Нижній кошик
- 9** Верхнє коромисло-розбризувач
- 10** Верхній кошик
- 11** Третій кошик

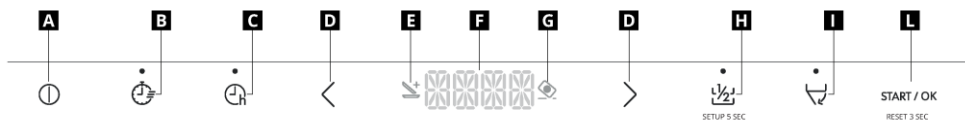


- i** Малюнки призначені лише для довідки. Для отримання додаткової інформації зверніться до інших розділів або документів, що надаються разом з приладом.

Серійний номер



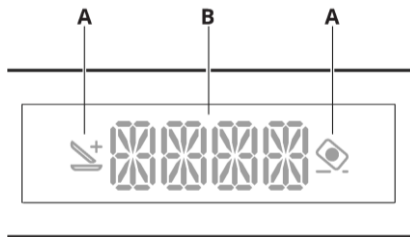
Панель керування



- A** Кнопка "УВИМК/ВИМК"
- B** Кнопка "EXPRESS"
- C** Кнопка "ВІДКЛАДЕНИЙ ПУСК"
- D** Кнопка "ВИБІР ПРОГРАМИ"
- E** Індикатор "ADDISH"
- F** ДИСПЛЕЙ
- G** Індикатор "ТАБЛЕТКИ"
- H** Кнопка "ПОЛОВИННЕ ЗАВАНТАЖЕННЯ /налаштування 5 сек."
- I** Кнопка "АВТОМАТИЧНЕ ВІДЧИНЕННЯ ДВЕРЦЯТ"
- L** ПУСК / ОК / скинути 3 сек.

УКРАЇНСЬКА

Дисплей



А. Індикатори

В. Дисплей

Індикатори

Індикатор	Опис
	Індикатор "ADDISH" увімкнено: коли індикатор ADDISH увімкнено, це означає, що ви можете додати більше посуду.
	Індикатор "ТАБЛЕТКИ" увімкнено: оптимізація ефективності таблеток активована.

Програми

Програма

Засіб для миття, призначений для замочування (попереднє миття)

Температура миття °С

Середня (хв) тривалість прання²

Кнопка "ПОЛОВИННЕ ЗАВАНТАЖЕННЯ"¹

Power wash

Кнопка "АВТОМАТИЧНЕ ВІДЧИНЕННЯ ДВЕРЦЯТ"¹

Кнопка "ТАБЛЕТКИ"²

Р1	ECO	ЕКО	—	45	235	ТАК	—	ТАК	ТАК
Р2	AUTO	AUTO WASH	—	55-65	120-140	ТАК	ТАК	ТАК	ТАК
Р3		ШВИДКА 1 год	●	65	59	ТАК	ТАК	ТАК	ТАК
Р4		УНІВЕРСАЛЬНА	—	60	129	ТАК	ТАК	ТАК	ТАК
Р5		ІНТЕНСИВНА	●	75	146	ТАК	ТАК	ТАК	ТАК
Р6		СКЛО	—	45	96	ТАК	—	ТАК	ТАК
Р7		БЕЗШУМНА	—	55	255	ТАК	—	ТАК	ТАК
Р8		ПОПЕРЕДНЄ МИТТЯ	—	—	10	ТАК	—	ТАК	Н/Д

● Додайте засіб для попереднього миття

① Під час виконання програми миття нижня підсвітка освітлює підлогу під дверцятами посудомийної машини.

УКРАЇНСЬКА

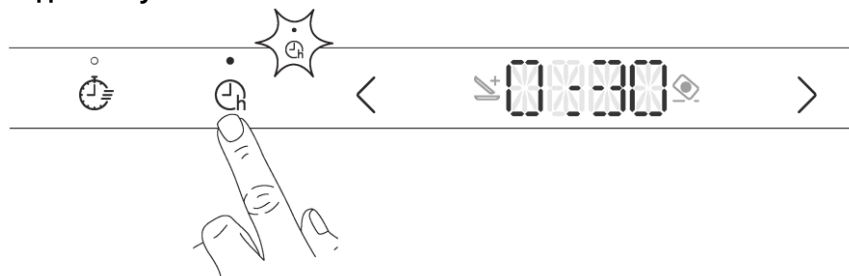
Опції

Опції	Дія	Дисплей	
EXPRESS	 Натисніть кнопку "B".	Світлодіод опції почне світитися.	
ВІДКЛАДЕНИЙ ПУСК	 Натисніть (або утримуйте) кнопку "C", щоб вибрати затримку пуску від 0:30 до 24:00 годин.	Після натискання "C" світлодіод увімкнеться. При першому натисканні відображається "0:30". Після "0:30" при повторному натисканні "C" відображається "1h". Після "24h" при повторному натисканні "C" відображається "0:00" (негайний пуск).	
ПОЛОВИННЕ ЗАВАНТАЖЕННЯ	 Натисніть кнопку "H".	Світлодіод опції увімкнеться, і протягом 2 секунд відобразатимуться верхній/нижній/обидва кошики.	 Верхній кошик
			 Нижній кошик
			 Обидва кошики
ВІДЧИНЕННЯ ДВЕРЦЯТ	 Натисніть "I"	Світлодіод опції почне світитися.	

Express



Відкладений пуск



УКРАЇНСЬКА

Половинне завантаження



Відчинення дверцят

Під час етапу сушіння дверцята автоматично відчиняться, і, перш ніж виймати посуд, вам потрібно буде зачекати, поки не пролунає сигнал завершення циклу.



Основні налаштування

Вхід у меню налаштувань

Натисніть і утримуйте кнопку "H" протягом 5 секунд (лише при виборі або при максимальному режимі тільки читання).

Усі підменю відображаються циклічно: Таблетки-->Пом'якшувач води-->Ополіскувач-->Зумер.

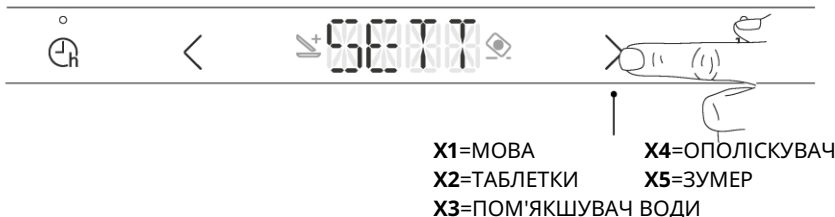
Натисніть "D", щоб прокрутити ліворуч і праворуч між налаштуваннями.

Щоб вийти з меню налаштувань, натисніть "A".

1



2



Щоб завантажити повну версію, відвідайте веб-сайт www.ikea.com

УКРАЇНСЬКА

3

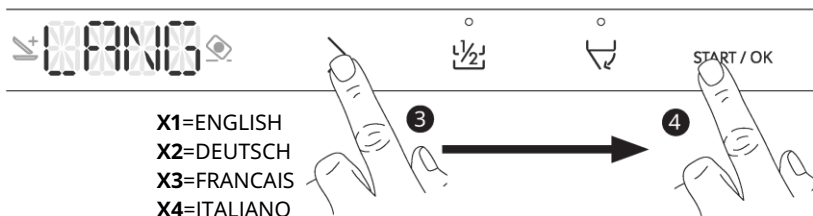
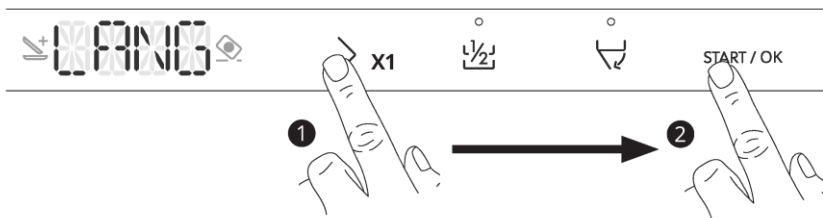


Вибір налаштувань

Мова

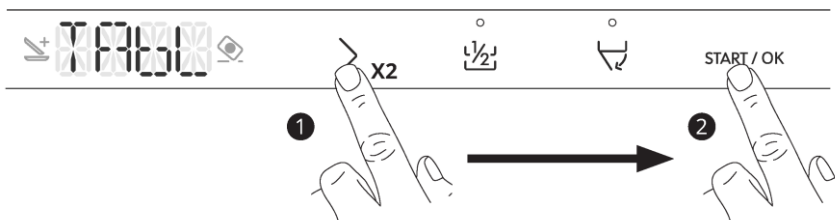
"МОВА" прокручується нескінченно, потім після натискання "L" спочатку з'являється "ENGLISH", за замовчуванням.

Після підтвердження натисканням "L" "МОВА" прокручується нескінченно.



Таблетки

"ТАБЛЕТКИ" прокручується нескінченно, потім після натискання "L" з'являється спочатку "НІ", за замовчуванням. У разі увімкнення спеціальний світлодіод світитиметься до вимкнення. Після підтвердження натисканням "L" "ТАБЛЕТКИ" прокручується нескінченно.

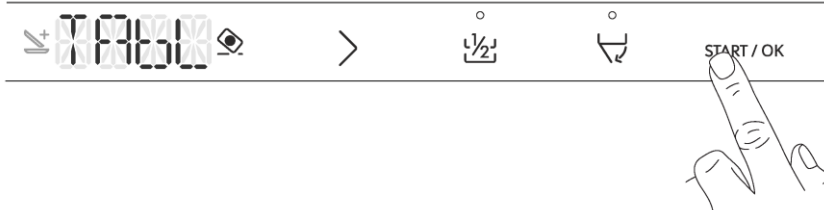


УКРАЇНСЬКА

3

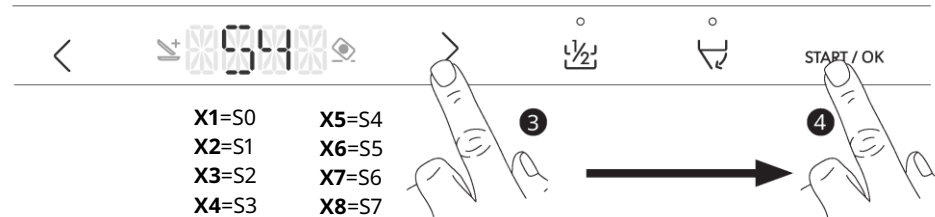
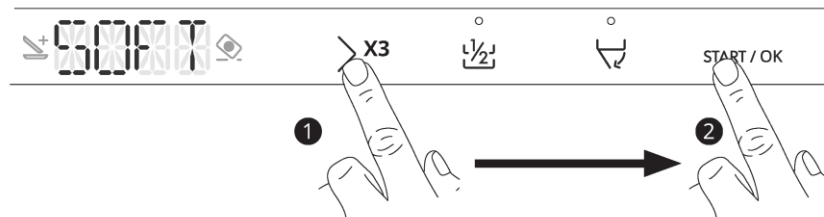


4



Пом'якшувач води

"ПОМ'ЯКШУВАЧ ВОДИ" прокручується нескінченно, потім після натискання "L" з'являється спочатку "S4", за замовчуванням. Після підтвердження натисканням "L" "ПОМ'ЯКШУВАЧ ВОДИ" прокручується нескінченно.



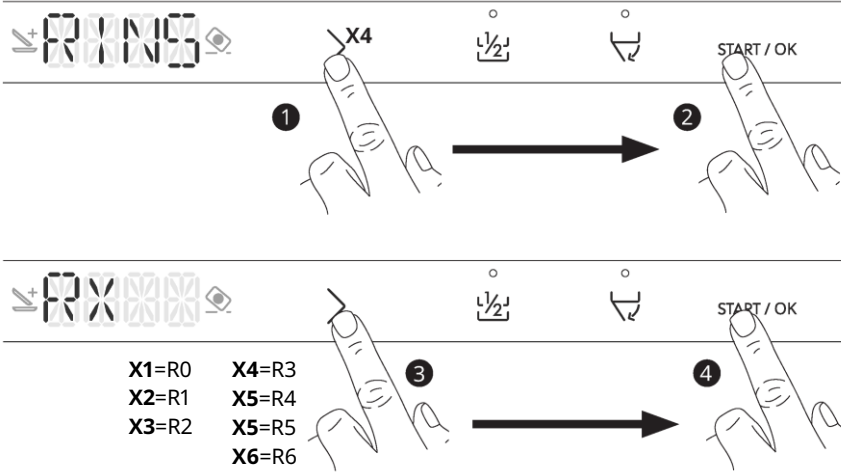
Рівень	°fH	°dH	
0	0-6	0-3	S0
1	7-11	4-6	S1
2	12-20	7-11	S2
3	21-29	12-16	S3
4*	30-39	17-22	*S4
5	40-48	23-27	S5
6	49-59	28-33	S6
7	60-89	34-50	S7

*Відображається за замовчуванням

УКРАЇНСЬКА

Ополіскувач

"ОПОЛІСКУВАЧ" прокручується нескінченно, потім після натискання "L" з'являється спочатку "R X", за замовчуванням. Після підтвердження натисканням "L" "ОПОЛІСКУВАЧ" прокручується нескінченно.

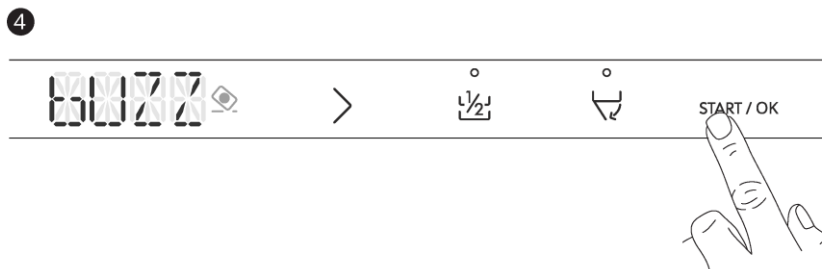
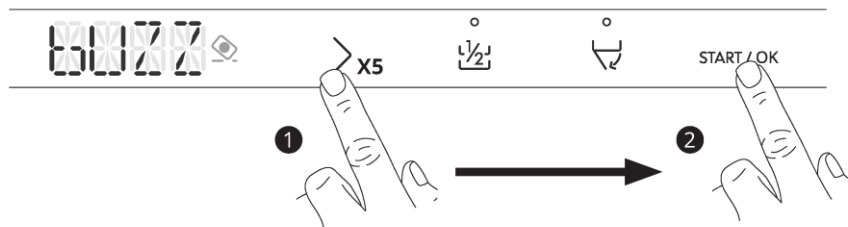


Рівень ополіскувача (багаторазове дозування)	Значення
0	Багаторазове дозування й ополіскувач не виявлені.
1	1 імпульс (1 доза)
2	2 імпульси (2 дози)
3	3 імпульси (3 дози)
4	4 імпульси (4 дози)
5	5 імпульсів (5 доз)
6	6 імпульсів (6 доз)

УКРАЇНСЬКА

Зумер

"ЗУМЕР" прокручується нескінченно, потім після натискання "L" з'являється спочатку "ТАК", за замовчуванням. Після підтвердження натисканням "L" "ЗУМЕР" прокручується нескінченно.



УКРАЇНСЬКА

Перед першим використанням

Залежно від джерела постачання, вода містить різну кількість вапняку та мінералів, які відкладаються на посуді, залишаючи білуваті плями та сліди. Чим вище рівень цих мінералів, присутніх у воді, тим твердіша вода. Посудомийна машина оснащена блоком пом'якшувача води, який завдяки використанню спеціальної регенеруючої солі подає пом'якшену воду для миття посуду. Ступінь жорсткості вашої води можна дізнатися у вашій компанії водопостачання.

Регулювання пом'якшувача води

Переконайтеся, що поточний рівень пом'якшувача води відповідає жорсткості водопровідної води.

Використовуйте програму "Швидка 1 год" для видалення забруднень після процесу виробництва.

1. Налийте 1 літр води у контейнер для солі.
2. Додайте 1 кг солі у контейнер для солі. Використовуйте грубу сіль, призначену лише для посудомийних машин.
3. Заповніть дозатор ополіскувача.
4. Відкрийте кран подачі води.
5. Виберіть програму "Швидка 1 год" і закрийте дверцята посудомийної машини, щоб запустити її. Не використовуйте миючий засіб і не кладіть посуд у кошики.

⚠ ПОПЕРЕДЖЕННЯ. Вода та сіль можуть виходити з контейнера для солі, коли ви його наповнюєте. Після заповнення контейнера для солі негайно запустіть програму, щоб запобігти корозії.

Якщо ви не використовуєте прилад, закрийте кран подачі води.

Пошук і усунення несправностей

Якщо у вас виникли проблеми з приладом, перегляньте розділ "Пошук і усунення несправностей"

в повній версії Посібника користувача, доступного на веб-сайті www.ikea.com.

Технічна інформація

ДАНИ	
	ПОВНІСТЮ ІНТЕГРОВАНА
Ширина x Висота x Глибина (см)	59,8 x 81,8 x 55

ТЕХНІЧНІ ХАРАКТЕРИСТИКИ (див. паспортну табличку)

Комплектів посуду (EN 50242)	14
Місткість із каstrулями та посудом	9 осіб
Тиск подачі води (МПа)	Мін. 0,08 - Макс. 1 МПа
Запобіжник/споживана потужність/напруга живлення	10A / 2000 Вт / 220-240 В

Посилання на базу даних EPREL ЄС

QR-код на етикетці енергоефективності, що постачається разом із приладом, надає веб-посилання на реєстрацію цього приладу в базі даних EPREL ЄС. Зберігайте етикетку енергоефективності для довідки разом із посібником користувача та всіма іншими документами, що постачаються з цим приладом. Інформацію, пов'язану з продуктивністю продукту, можна знайти в базі даних EPREL ЄС за посиланням <https://eprel.ec.europa.eu>, а також назву моделі та номер продукту, які ви можете знайти на паспортній табличці приладу. Див. розділ "Опис виробу".

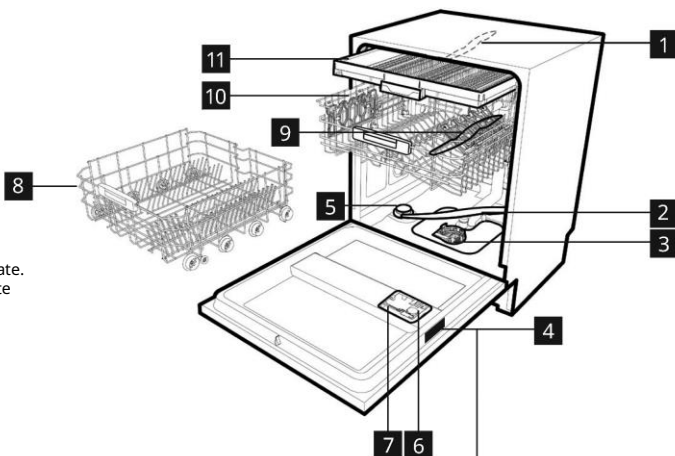
Для отримання більш детальної інформації про етикетку енергоефективності відвідайте веб-сайт www.theenergylabel.eu.

Щоб завантажити повну версію, відвідайте веб-сайт www.ikea.com

EESTI

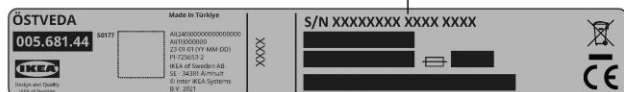
Toote ülevaade

- 1 Kolmas pihustusõlg
- 2 Alumine pihustusõlg
- 3 Filtrid
- 4 Andmesilt
- 5 Soolamahuti
- 6 Loputusvahendi jaotur
- 7 Pesuaine jaotur
- 8 Alumine korv
- 9 Ülemine pihustusõlg
- 10 Ülemine korv
- 11 Kolmas korv

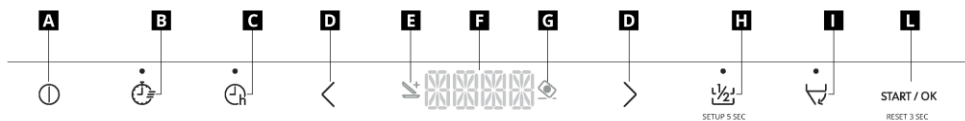


- i** Graafika annab üldise ülevaate. Üksikasjalikumat teavet leiata seadmega kaasasolevatest teistest peatükkidest või dokumentidest.

Seerianumber

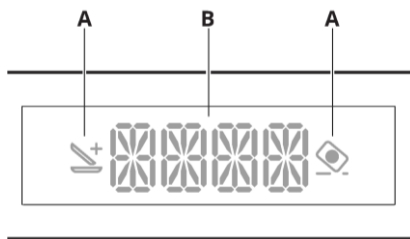


Juhtpaneel

**A** Sisse-/väljalülitusnupp**B** Nupp „EXPRESS“**C** VIITSTARDI nupp**D** PROGRAMMI VALIMISE nupp**E** ADDISHI tuli**F** KUVA**G** PESUKAPSLI tuli**H** POOL MASINATÄIT/seadistus 5 sek nupp**I** UKSE AUTOMAATSE AVAMISE nupp**L** START / OK / lühtesta 3 s

EESTI

Kuva



A. Indikaatorid

B. Kuva

Indikaatorid

Indikaator	Kirjeldus
	ADDISH MÄRGUTULI PÖLEB: kui ADDISH märgutuli põleb, tähendab see, et saate lisada rohkem nõusid.
	PESUKAPSLI tuli põleb: pesukapslite jõudluse optimeerimine on aktiivne.

Programmid

Programm



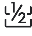




Programm	Puhastus- vahend lootamiseks (eelpesuks)	Pesemistem- peratuur °C	Keskmine (min.) pesu kestus ²	Nupp „POOL MASINATAIT“ ¹	Power wash	Nupp „AUTOMAATNE UKSE AVAMINE“ ¹	Nupp „PESUKAPSLID“ ²	
P1 ECO	ECO	–	45	235	JAH	–	JAH	JAH
P2 AUTO	AUTO WASH	–	55-65	120-140	JAH	JAH	JAH	JAH
P3	KIIRE 1h	●	65	59	JAH	JAH	JAH	JAH
P4	UNIVERSAALNE	–	60	129	JAH	JAH	JAH	JAH
P5	INTENSIIVNE	●	75	146	JAH	JAH	JAH	JAH
P6	KLAAS	–	45	96	JAH	–	JAH	JAH
P7	VAIKNE	–	55	255	JAH	–	JAH	JAH
P8	EELPESU	–	–	10	JAH	–	JAH	EI KOHAL- DATA

● Lisage eelpesuks puhastusvahendit

① Pesuprogrammi töötamise ajal valgustab pörandavalgusti nõudepesumasina ukse all olevat pörandat.

EESTI

Valikud

Valikud	Tegevus	Kuva	
EXPRESS	 Vajutage nuppu B.	Valiku LED-tuli süttib.	
VIITSTART	 0:30-24:00h viivituse valimiseks vajutage (või hoidke all) nuppu C.	Pärast C vajutamist süttib LED-tuli. Esimesel vajutamisel kuvatakse püsivalt põlev teade „0:30“. Pärast teate „0:30“ ilmumisel uuesti nuppu C vajutades kuvatakse teade „1h“. Pärast teate „24h“ ilmumisel uuesti nuppu C vajutades kuvatakse uuesti teade „0:00“ (vahetu käivitusena).	
POOL MASINATÄIT	 Vajutage nuppu H.	Valiku LED-tuli süttib ja ülemine/alumine/mõlemad korvid kuvatakse kahe sekundi jooksul.	 Ülemine korv  Alumine korv  Mõlemad korvid
AVA UKS	 Vajutage nuppu I	Valiku LED-tuli süttib.	

Express

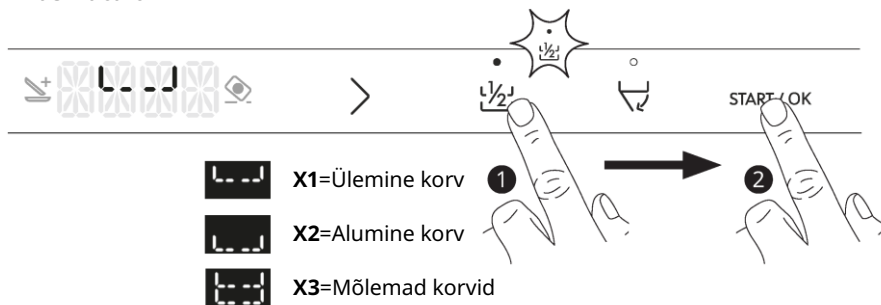


Viitstart



EESTI

Pool masinatäit



Ava uks

Uks avaneb kuivatusfaasi ajal automaatselt ja enne nõude eemaldamist peate ootama pesutsükli lõpu signaali.



Põhiseadistus

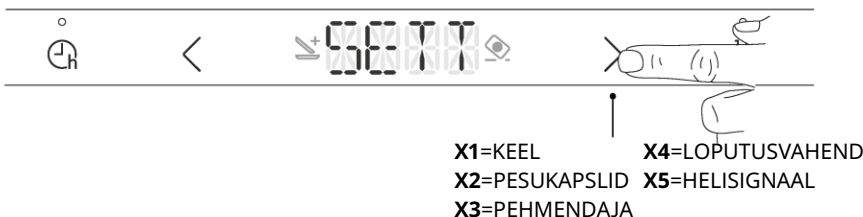
Seadistusmenüüsse sisenemine

Vajutage ja hoidke nuppu H viis sekundit all (ainult valikus või maksimaalse lugemise korral). Kõik alammenüüd kuvatakse tsüklina: Pesukapslid-->Pehmendaja-->Loputusvahend-->Helisignaali. Sätete vahel vasakule ja paremale liikumiseks vajutage nuppu D. Seadistusmenüüst väljumiseks vajutage nuppu A.

①



②



EESTI

3

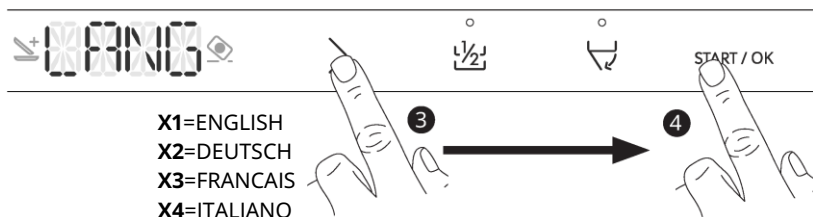
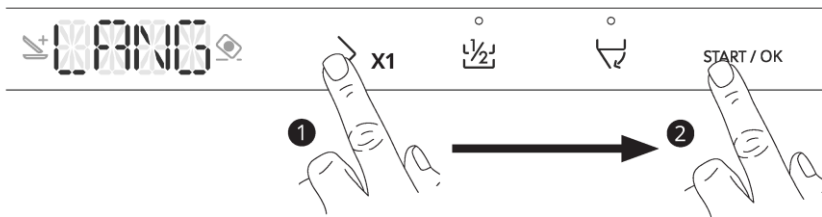


Seadistuse valik

Keel

Menüüs „KEEL“ keritakse lõputult, seejärel kuvatakse pärast klahvi L vajutamist esimesena vaikimisi keeleks „ENGLISH“.

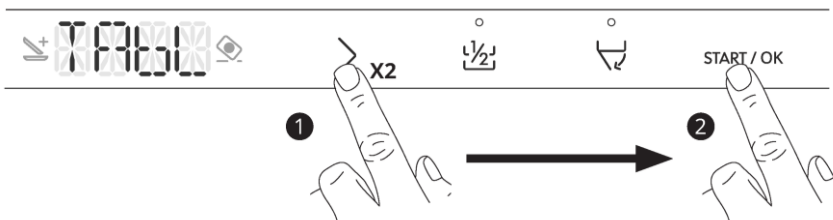
Pärast nupuga L kinnitamist keritakse menüüs „KEEL“ lõputult edasi.



X1=ENGLISH
X2=DEUTSCH
X3=FRANCAIS
X4=ITALIANO

Pesukapslid

Menüüs „PESUKAPSLID“ keritakse lõputult, seejärel kuvatakse pärast nupu L vajutamist vaikimisi esmalt valik „E1“. Kui see on aktiveeritud, lülitub vastav LED-tuli sisse kuni inaktiveerimiseni. Kui see nupuga L kinnitatakse, keritakse menüüs „PESUKAPSLID“ lõputult edasi.

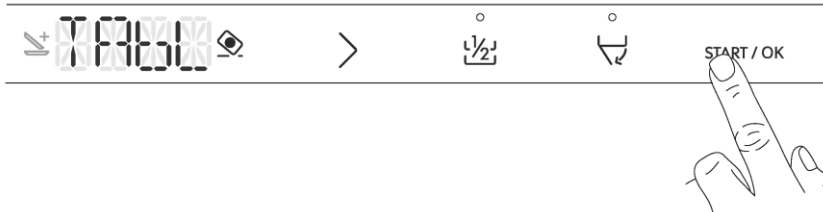


EESTI

3

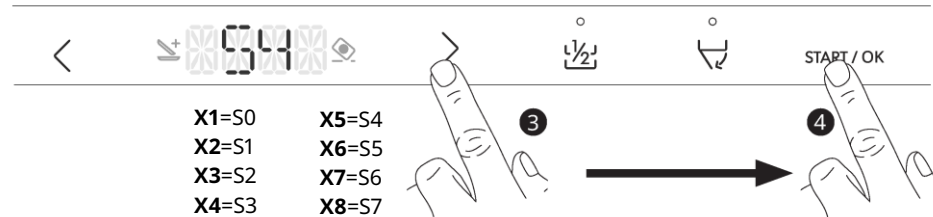
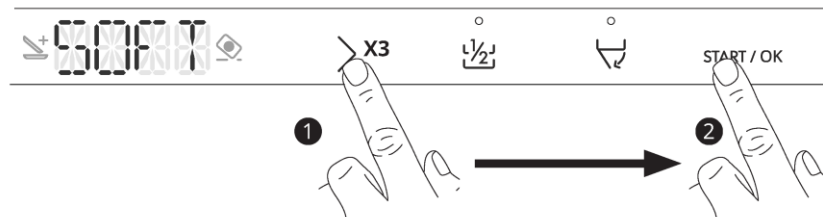


4



Pehmendaja

Menüüs „PEHMENDAJA“ keritakse lõputult, seejärel kuvatakse pärast nupu L vajutamist esmalt vaikimisi „S 4“ ja seejärel muud tasemed. Kui see nupuga L kinnitatakse, keritakse menüüs „PEHMENDAJA“ lõputult.



Tase	°fH	°dH	
0	0-6	0-3	S0
1	7-11	4-6	S1
2	12-20	7-11	S2
3	21-29	12-16	S3
4*	30-39	17-22	*S4
5	40-48	23-27	S5
6	49-59	28-33	S6
7	60-89	34-50	S7

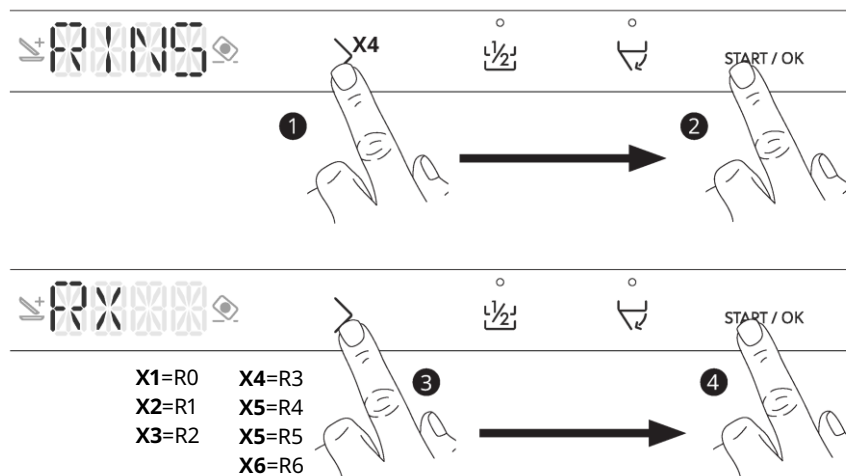
*Kuvatakse vaikimisi

EESTI

Loputusvahend

Menüüs „LOPUTUSVAHEND“ keritakse lõputult, seejärel kuvatakse pärast nupu L vajutamist esmalt vaikimisi „R X“ ja seejärel muud tasemed.

Kui see nupuga L kinnitatakse, keritakse menüüs „LOPUTUSVAHEND“ lõputult.

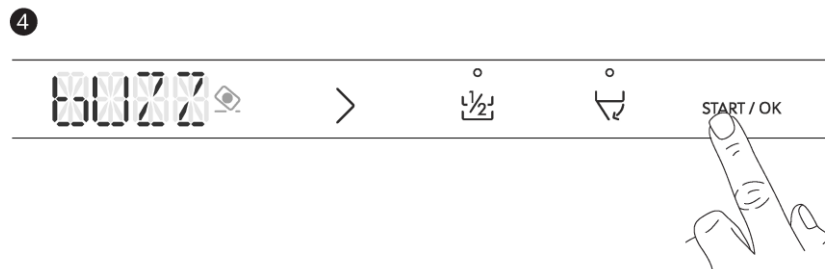
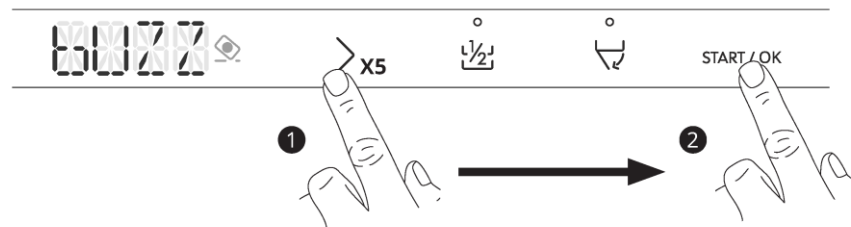


Loputusvahendi tase (mitme annusega)	Tähendus
0	Ei tuvastata mitme annusega valikut ega loputusvahendit.
1	1 impulss (1 annus)
2	2 impulssi (2 annust)
3	3 impulssi (3 annust)
4	4 impulssi (4 annust)
5	5 impulssi (5 annust)
6	6 impulssi (6 annust)

EESTI

Helisignaal

Menüüs „HELISIGNAAL“ keritakse lõputult, seejärel kuvatakse pärast nupu L vajutamist vaikimisi esmalt „JAH“. Kui see nupuga L kinnitatakse, keritakse menüüs „HELISIGNAAL“ lõputult.



EESTI

Enne esimest kasutuskorda

Sõltuvalt veevarustamise allikast sisaldab vesi erinevas koguses lupja ja mineraale, mis ladestuvad nõudele, jättes valkjad plekid ja jäljed. Mida kõrgem on nende mineraalide tase vees, seda karedam on vesi.

Nõudepesumasinal on veepehmedaja, mis spetsiaalse regenereeriva soola abil muudab nõudepesuvee pehmemaks. Vee karedusastme saate teada oma veevarustusettevõttelt.

Veepehmedaja reguleerimine

Veenduge, et veepehmedaja praegune tase on reguleeritud veevarustusest tuleva vee karedusele vastavaks.

Kasutage tootmisprotsessi jääkide eemaldamiseks programmi Rapid 1h (Kiire 1h).

1. Valage soolamahutisse 1 liiter vett.

2. Lisage 1 kg soola soolamahutisse.

Kasutage ainult nõudepesumasinatele mõeldud töötlemata soola.

3. Täitke loputusvahendi jaotur.

4. Avage veekraan.

5. Valige programm Rapid 1h (Kiire 1h) ja sulgege selle käivitamiseks nõudepesumasina luuk.

Ärge kasutage pesuvahendit ja ärge pange nõusid korvitesse.



HOIATUS! Soolamahutist võib selle täitmisel välja tulla vett ja soola. Pärast soolamahuti täitmist käivitage kohe programm korrosiooni vältimiseks.

Kui te seadet ei kasuta, sulgege veekraan.

Tõrkeotsing

Kui teil tekib seadmega probleeme, vaadake peatükki „Tõrkeotsing“

kasutusjuhendi täisversioonist, mis on saadaval aadressil www.ikea.com.

Tehniline teave

ANDMED	
	TÄIELIKULT INTEGREERITUD
Laius x kõrgus x sügavus (cm)	59,8 x 81,8 x 55

TEHNILISED ANDMED (vt andmesilti)

Kohti (EN 50242)	14
Jõudlus pannide ja nõudega	9 inimest
Veevarustuse rõhk (MPa)	Min 0,08 - max 1 MPa
Kaitse / toite sisend / toitepinge	10A / 2000W / 220-240 V

Viide EL EPREL andmebaasile

Seadmega kaasasoleval energiamärgisel olev QR-kood annab veebilinki seadme registreerimiseks EL-i EPREL-andmebaasis. Hoidke energiamärgist ning kasutusjuhendit ja kõiki muid seadmega kaasasolnud dokumente kindlasti alles. Toote toimivusega seotud teavet on võimalik leida EL-i EPREL andmebaasist, kasutades viidet <https://eprel.ec.europa.eu> ning mudeli nime ja tootenumbrit, mille leiate seadme andmesildilt. Vt peatükki „Toote kirjeldus“.

Täpsemat teavet energiamärgise kohta leiate aadressilt www.theenergylabel.eu.

